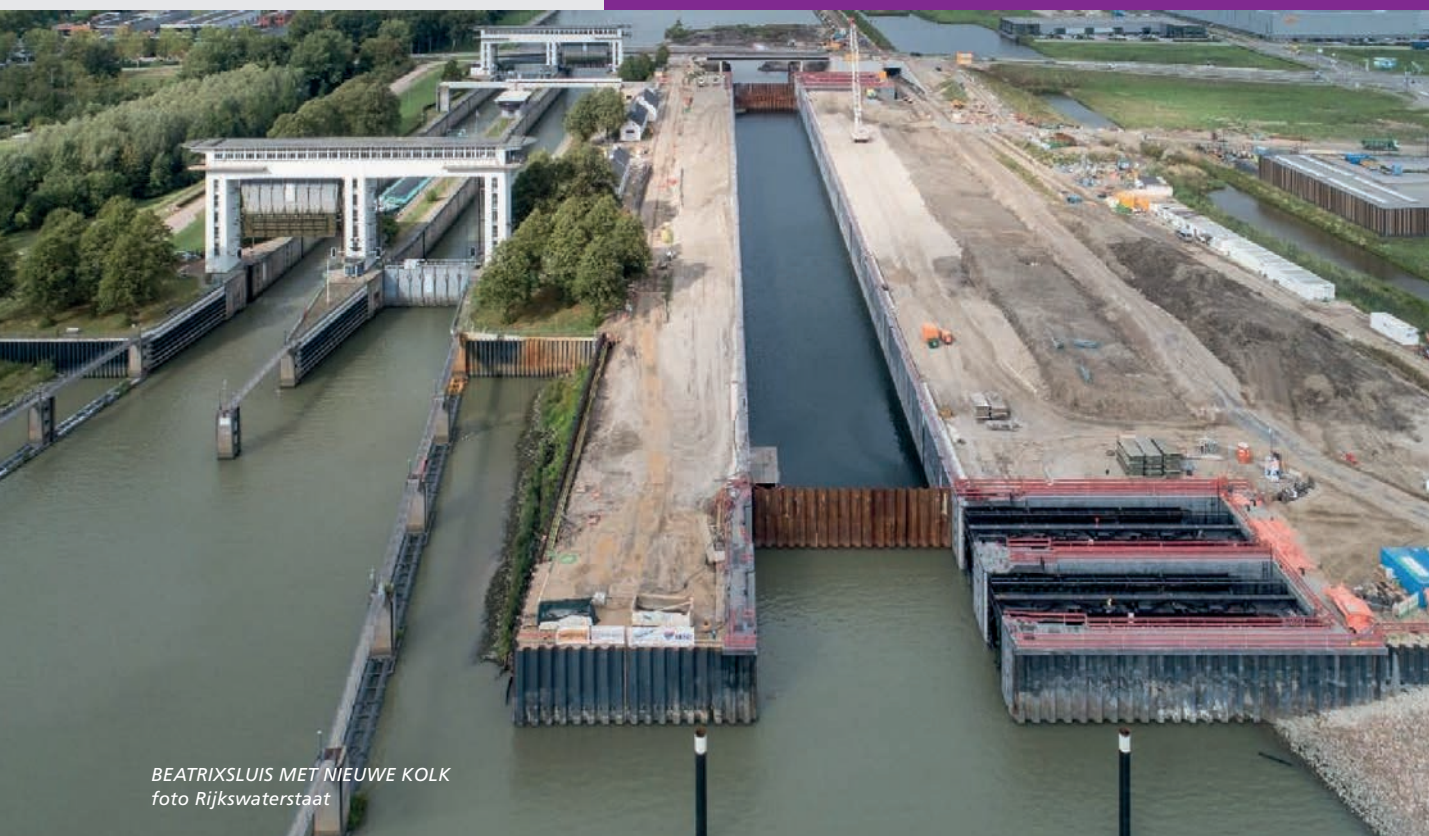


Nieuwegein



ERFGOEDVISIE NIEUWEGEIN  
2019-2024

# Verbinden met verhalen



BEATRIXSLUIS MET NIEUWE KOLK  
foto Rijkswaterstaat

**DATUM**  
12 februari 2019

**CONTACTPERSOON**  
Vera Driessen – beleidsadviseur erfgoed

Nieuwegein



# Inhoud

## 1 Inleiding

- 1.1 Erfgoedvisie 2019
- 1.2 Planning
- 1.3 Totstandkoming erfgoedvisie

## 2 Ambities en rollen van de gemeente

- 2.1 Ambities erfgoedbeleid Nieuwegein
- 2.2 Rollen gemeente
- 2.3 Erfgoed en duurzaamheid

## 3 Thema's & kansen

Overkoepelend thema: Het delen van bijzondere verhalen en tradities

- 3.1 Archeologie: De verborgen geschiedenis van Romeinen en Swifterbanters
- 3.2 Handelsroutes over land en water – Unieke infrastructuur over land en water
- 3.3 Handelsroutes over land en water – Kastelen beschermen de handelsroutes
- 3.4 Handelsroutes over land en water – Historische kernen aan handelsroutes
- 3.5 Strategische waterlinies – De Oude en Nieuwe Hollandse Waterlinie
- 3.6 Nieuwegein: Stad van oude en jonge architectuur

## 4 Hoe gaan we de ambities realiseren?

- 4.1 Samenwerkingspartners
- 4.2 Uitvoeringprogramma
- 4.3 Capaciteit en budget
- 4.4 Evaluatie

04

04  
06  
06

08

08  
09  
09

10

11  
12  
13  
14  
15  
16  
17

18

18  
18  
19  
19

# Bijlagen

## Bijlage I - Rijksmonumenten en gemeentelijke monumenten

- I.I Rijksmonumenten 20
- I.II Gemeentelijke monumenten 23

## Bijlage II - Achtergrond erfgoedbeleid

- II.I Wat is erfgoed 24
- II.II Wettelijke taken 24
- II.III Verantwoording naar hogere overheden 25
- II.IV Historie 25
- II.V Erfgoed in bestaand beleid 26

## Bijlage III - Wat vinden onze inwoners belangrijk?

- III.I Conclusies en aanbevelingen uit de erfgoed-enquête najaar 2017 27
- III.II Conclusies en aanbevelingen enquête 27
- III.III Aanbevelingen gemeenteraad en erfgoedinstellingen 28
- III.IV Aanbevelingen uit inwoneravond 28
- III.V Aanbevelingen van erfgoedpartners en culturele partners 29
- III.VI Inspraakperiode 29

## Bijlage IV - overzicht van monumenten

- IV.I UNESCO werelderfgoed 30
- IV.II Rijksmonumenten 30
- IV.III Beschermde dorpsgezichten 31
- IV.IV Gemeentelijke monumenten 31
- IV.V Cultuurhistorisch waardevolle panden, complexen en objecten 31
- IV.VI Cultuurlandschap 31
- IV.VII Archeologische waarden 31
- IV.VIII Mobiel erfgoed 31

## Bijlage V - Kaarten

- Kaart 1 32
- Kaart 2 33

# Inleiding

De gemeente Nieuwegein staat aan de vooravond van haar 50-jarig bestaan op 1 juli 2021; een halve eeuw waarin een weids en dorps buitengebied veranderde in een stedelijk, maar ook groen gebied, met bedrijven, woningen en parken.

Historisch erfgoed is er gelukkig nog volop! Zoals de archeologische vondsten van de Swifterbantcultuur en de vele oude dijken, (water)wegen, kastelen en forten. Ook levert het stedelijke Nieuwegein nieuw erfgoed. Met veel zorg ontworpen woonerven en bedrijfsgebouwen kunnen waardevol zijn om voor de toekomst te behouden. Een belangrijk deel van het toekomstige UNESCO werelderfgoed de Nieuwe Hollandse Waterlinie ligt in Nieuwegein. De historische waterwerken van de stad krijgen een nieuw hoofdstuk met de aanleg van de nieuwe kolk in het Lekkanaal. Wie door de gemeente fietst of wandelt en om zich heen kijkt, wordt verrast door het oude en jonge erfgoed. Soms verstopt, soms goed zichtbaar.

Nieuwegein blijft volop in ontwikkeling. Het is belangrijk dat inwoners en gasten de waardevolle en bijzondere plekken in en historische verhalen over de gemeente leren kennen, zien én beleven; zowel het erfgoed boven als onder de grond. Historische gebouwen krijgen nieuwe functies en worden met elkaar verbonden door routes, en bij evenementen wordt gebruik gemaakt van erfgoedlocaties en Nieuwegeinse verhalen. Nieuwegein is een gemeente waar mensen fijn wonen in een groene omgeving, waar bedrijven kunnen gedijen en schepen varen; én waar inwoners en gasten verrast en omringd worden door historische parels.

Vanuit de gemeentelijke Monumentencommissie is het pleidooi dan ook om erfgoed als een katalysator voor

stedelijke ontwikkeling te zien, als 'drijfveer voor sociale inclusie en economische groei'. De commissie stelt op basis van onderzoek dat bezoekers van een stad waar aandacht is voor het cultuurhistorisch verleden een grotere herinnering en waardering hebben ten opzichte van steden die daar niet actief mee bezig zijn. Ook is een zorgvuldige omgang met erfgoed goed voor de werkgelegenheid en draagt het bij aan een positief vestigingsklimaat voor ondernemers en bewoners.

Erfgoed biedt kansen om verschillende generaties met elkaar, hun leefomgeving en de stad te verbinden. Dat geldt voor nieuwe inwoners die hun stad leren kennen, jongeren die leren over identiteit en 'waar ben ik eigenlijk?'. Ook oudere inwoners kunnen een bijdrage leveren met herinneringen aan het vroegere Jutphaas en Vreeswijk, of juist het pionieren in de jonge stad.

Om dit te kunnen bereiken en behouden, is het nodig het culturele erfgoed van Nieuwegein mee te wegen in ruimtelijke én maatschappelijke ontwikkelingen. Daarvoor is overkoepelend erfgoedbeleid met heldere ambities en duidelijke ruimtelijke waarden noodzakelijk. Zo'n visie had Nieuwegein nog niet. Welk Nieuwegeins erfgoed vinden wij belangrijk om voor de toekomst te behouden? Welke verhalen willen wij vertellen? Hoe willen wij het Nieuwegeinse erfgoed gebruiken?

## 1.1 ERFGOEDVISIE 2019

Deze Erfgoedvisie bevat de ambities voor het Nieuwegeinse erfgoed voor de komende vijf jaar, gericht op de belangrijkste erfgoedthema's van Nieuwegein. Het beleidsdocument kwam tot stand in samenwerking met inbreng van verschillende beleidsterreinen. De

<sup>1</sup> Verhalen over historische gebeurtenissen en het ontstaan van Nieuwegein zijn nu onder andere te vinden via de Nieuwegeinse musea en de Canon van Nieuwegein ([www.entoen.nu/nl/utrecht/regio-zuidwest/nieuwegein](http://www.entoen.nu/nl/utrecht/regio-zuidwest/nieuwegein)).

<sup>2</sup> Jura Consultants: Heritage and Culture Experts (PORTICO Competitiveness Study: Second Part – Literature Review).

<sup>3</sup> De actualisatie van ruimtelijk beleid zoals het archeologiebeleid vindt eens in de vijf tot tien jaar plaats, waarbij met de uitkomsten van uitgevoerd onderzoek de archeologische verwachtingswaarden bijgesteld kunnen worden. De Archeologische Beleidskaart Nieuwegein heeft een actualisatieslag in de periode 2019-2020.

erfgoedvisie is niet het enige document waarin de omgang met erfgoed is of wordt vastgelegd. Dat geldt ook voor de volgende (toekomstige) documenten.

### Archeologiebeleid

Het archeologiebeleid van Nieuwegein is gericht op het veilig stellen van archeologische monumenten en vondsten en het verplicht stellen van archeologisch onderzoek in gebieden met een kans op vindplaatsen.

Het archeologiebeleid bestaat uit de in 2012 vastgestelde Archeologische beleidskaart, de Beleidsnota archeologie 'Van vondst naar verhaal' en de Onderzoeksagenda archeologie. Dit archeologiebeleid, dat in samenwerking met de lokale verenigingen tot stand kwam, krijgt een plek in bestemmingsplannen en vormt het toetsingskader bij bouwplannen en werkzaamheden die onder het maaiveld plaatsvinden.



Opgraving op het Klooster:  
het lichten van twee graven van de Swifterbantcultuur  
foto BAAC / RAAP

## Uitvoeringsprogramma

Een programma waarin het college vastlegt hoe uitvoering gegeven wordt aan de ambities uit de erfgoedvisie. Het programma wordt opgesteld na vaststelling van de erfgoedvisie. Sommige acties zijn een verantwoordelijkheid van de gemeente, andere acties worden samen met of door erfgoedinstellingen en andere betrokken partijen uitgevoerd.

## Erfgoedverordening

In een erfgoedverordening legt de gemeente vast hoe de wettelijke verplichtingen op het gebied van rijksmonumenten en archeologische waarden op gemeentelijk niveau uitgevoerd worden. Daarnaast heeft de gemeenteraad de mogelijkheid zelf kleur te geven aan het lokale erfgoedbeleid. Zo is in de Nieuwegeinse erfgoedverordening uit 2011 onder andere de mogelijkheid voor het beschermen van dorpsgezichten opgenomen en kan het college gemeentelijke

monumenten aanwijzen. De huidige erfgoedverordening is verouderd. Door de verordening te actualiseren is meer aansluiting mogelijk bij wettelijk en lokaal erfgoedbeleid.

## Erfgoedplan – nog op te stellen

Het erfgoedplan bevat de begrenzing en regelgeving voor cultuurlandschappen, historische stedenbouw, cultuurhistorisch groen, historische infrastructuur en waardevolle objecten en gebouwen in Nieuwegein. Het erfgoedplan krijgt een plek in bestemmingsplannen en is het toetsingskader voor bouwplannen en werkzaamheden die raken aan de in het plan opgenomen cultuurlandschappen en cultuurhistorische objecten.

De erfgoedvisie, erfgoedverordening en beleidskaart op het gebied van landschap en archeologie zijn bouwstenen van het op te stellen Omgevingsplan van de gemeente.

## 1.2 PLANNING

### ERFGOEDVISIE

Erfgoedthema's en ambities inclusief de rollen en budgetten die daarbij horen.  
**Vaststellen door gemeenteraad Q 1 2019**

### UITVOERINGSPROGRAMMA

**Vaststellen door college Q2 2019**

### ACTUALISATIE ERFGOEDVERORDENING MET BELEIDSKAARTEN

De gemeente legt vast hoe uitvoering gegeven wordt aan de verplichtingen uit de Erfgoedwet en gemeentelijk beleid door middel van regelgeving. **Vaststelling door gemeenteraad najaar 2019**

## 1.3 TOTSTANDKOMING ERFGOEDVISIE

De basis voor deze visie bestaat uit de bestaande wet- en regelgeving op het gebied van erfgoed, vastgesteld gemeentelijk beleid zoals de Structuurvisie, Toekomstvisie, visie Kunst en Cultuur en inventarisaties van cultuurhistorische waarden. Ambities, thema's en

bijbehorende kansen kwamen in samenwerking met inwoners, samenwerkingspartners en betrokkenen bij het erfgoed van Nieuwegein tot stand. Door middel van een inwonerenquête en bijeenkomsten peilden we de interesse in erfgoed onder de inwoners en konden we kansen voor de omgang met erfgoed formuleren.



*foto Sebastiaan ter Burg*

# Ambities en rollen van de gemeente

## 2.1 AMBITIES ERFGOEDBELEID NIEUWEGEIN

De bestaande wet- en regelgeving, vastgesteld gemeentelijk beleid en de inbreng van inwoners en betrokkenen leiden tot verschillende ambities voor de omgang met erfgoed in Nieuwegein. Deze ambities vereisen specifieke rollen van de gemeente.

### AMBITIES



Nieuwegein voldoet aan de uitvoering van wettelijke taken op het gebied van archeologie, monumenten, cultuurlandschap en archieven.



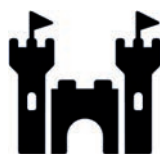
Nieuwegein bekijkt erfgoed in samenhang met het omliggende landschap en stimuleert duurzame instandhouding en herbestemming van cultuurhistorische gebouwen en objecten.



Het erfgoed van gemeente Nieuwegein is (digitaal) toegankelijk, onderhouden en gedocumenteerd.



Samen met haar partners zet de gemeente zich actief in om ondernemers, inwoners en gasten via erfgoed met de stad te verbinden.



Inwoners en gasten van de stad beleven het erfgoed van Nieuwegein.



## 2.2 ROLLEN GEMEENTE

### Uitvoerder van landelijke wetgeving, provinciaal beleid en lokale regelgeving

Bij regelgeving gaat het onder andere om het bevoegd gezag voor archeologische onderzoeken en de instandhouding van rijksmonumenten en gemeentelijke monumenten. Zie voor het volledige overzicht van de wettelijke taken *bijlage I.II* en voor een overzicht van de rijksmonumenten en gemeentelijke monumenten *bijlage I.I*.

### Eigenaar

Gemeente Nieuwegein is zelf eigenaar en beheerder van heel divers erfgoed. Zoals van fort Jutphaas (met uitzondering van het reduit), fort Vreeswijk, begraafplaats Kerkveld, historische wegen, bruggen en sluisjes, cultuurhistorisch groen in de openbare ruimte en historische (school)gebouwen. Bij graafwerkzaamheden, zoals de aanleg van parkeerplaatsen of de bouw van een bedrijfsgebouw kan archeologisch onderzoek nodig zijn wanneer er een verwachting op vondsten is. De gemeente heeft als eigenaar een voorbeeldfunctie wat betreft een goede de omgang met erfgoedwaarden, het doen van onderzoek en de onderhoudsplicht voor (rijks)monumenten.

### Aanjager / regievoerder

Projecten die kans bieden om erfgoed te restaureren of historische verhalen en gebeurtenissen beleefbaar te maken voor inwoners en gasten van de stad vereisen van de gemeente extra inzet. Dat kan zowel bij projecten in eigen beheer zijn, maar ook door te sturen op plannen en initiatieven die de gemeente beoordeelt. De gemeente ziet kansen voor het inzetten van erfgoed bij innovatieve, creatieve toepassingen om de identiteit en recreatieve aantrekkelijkheid van de stad te versterken en verschillende generaties bij erfgoed te betrekken. Met de ambities voor erfgoed wil de gemeente de betrokkenheid van inwoners,

ondernemers, erfgoedinstellingen en culturele organisaties stimuleren en zoekt zij actief naar samenwerking met en (financiële) ondersteuning bij onder andere buurgemeenten, provincie en Rijk om initiatieven voor instandhouding en beleving van erfgoed mogelijk te maken.

---

## 2.3 ERFGOED EN DUURZAAMHEID

Nieuwegein wil in 2040 een klimaatneutrale stad zijn. Het winnen van energie, duurzaamheidsmaatregelen en het klimaatbestendig maken van de stad hebben effect op (stedelijke) landschappen en objecten met cultuurhistorische waarde. Energiewinning, klimaat- en duurzaamheidsaanpassingen moeten aansluiten op de beeldkwaliteit van de stad of deze versterken. Dat betekent aanpassingen die niet (te) zichtbaar zijn in cultuurhistorisch waardevolle gebieden en op monumentale gebouwen. Het beoordelen van initiatieven voor duurzaamheidsmaatregelen vereist een zorgvuldige afweging met de betrokken partijen en is maatwerk.

Het is belangrijk dat initiatiefnemers en monumenteigenaren in hun plannen aantonen zorgvuldig om te gaan met cultuurhistorische waarden. In samenwerking moet gezocht worden naar mogelijkheden een aandeel te leveren aan de klimaatdoelstellingen. Maatwerkoplossingen kunnen onder andere gezocht worden in landschappelijke inpassing van zonnevelden of wadi's waarbij rekening gehouden wordt met historische landschappen met bijvoorbeeld slotenpatronen. Onderzocht kan worden welke mogelijkheden er voor monumenteigenaren zijn voor adviezen op maat voor verduurzaming van monumenten (hier zijn geen standaard richtlijnen voor) of deelname aan collectieve energiewinning.

# Thema's & kansen

## 03

Uit de ambities komt naar voren dat Nieuwegein haar erfgoed actiever uit kan dragen, maar wat maakt de gemeente dan zo bijzonder? Unieke archeologische vondsten zoals het zwaard van Jutphaas en het graf uit de Swifterbantcultuur bijvoorbeeld. Of neem het unieke stelsel van kanalen en sluizen dat bijna 900 jaar handel over water laat zien. Nieuwegein heeft veel meer erfgoed dan velen denken. Het erfgoed van de stad strekt zich uit van unieke archeologische vondsten van duizenden jaren vóór het begin van de jaartelling tot en met bouwwerken die het jonge Nieuwegein in de jaren '70 en '80 van de vorige eeuw karakter gaven.

In deze erfgoedvisie kunnen we niet uitpuddend zijn in het benoemen van alle archeologische en cultuurhistorische

waarden in de gemeente. Die zijn benoemd in bestaande rapportages en worden via beleidskaarten geborgd. Via zes thema's met bijbehorende kansen krijgen de belangrijkste erfgoedwaarden en identiteitsdragers van de gemeente een plek.

Onder elke thema benoemen we kansen die bijdragen aan het realiseren van de ambities uit deze visie voor de periode 2019-2024. Deze kansen komen voort uit de taken die gemeente heeft, maar vooral ook via het participatietraject met inwoners en erfgoedpartners. Concrete acties waarvan de uitvoering in 2019 start of plaatsvindt, komen terug in het uitvoeringsprogramma dat het college vaststelt.



Open Monumentendag  
in Kasteel Rijnhuizen  
foto Club Rijnhuizen

<sup>5</sup> Immaterieel erfgoed zijn sociale gewoonten, tradities, rituelen, voorstellingen, uitdrukkingen, bijzondere kennis van de natuur en ambachtelijke vaardigheden die gemeenschappen en groepen erkennen als een vorm van cultureel erfgoed. Definitie afkomstig van de website [www.immaterieelerfgoed.nl](http://www.immaterieelerfgoed.nl).

### Overkoepelend thema: Het delen van bijzondere verhalen en tradities

Het leven van Anna van Rijn, Uit de kolk drinken, evenementen zoals de Sluizenloop en Vreeswijk bij Kaarslicht, maar ook stilstaan bij het Trauma van Jutphaas. Deze verhalen, gebeurtenissen en tradities horen bij Nieuwegein en zijn voorbeelden van het 'immateriële erfgoed' van de stad. Erfgoed verbindt mensen met een plek, ook in Nieuwegein.

In alle wijken en op talloze plekken in de stad zijn verhalen te vertellen over de rijke geschiedenis van Nieuwegein. Met een verhaal komt een ogenschijnlijk normale bomenlaan, onopvallend sluisje of vredig kanaal tot leven. Maar beleven inwoners en gasten deze verhalen ook, anders dan via een bezoek aan één van onze musea of de lezingen in de Tweede Verdieping? Wat leren de kinderen op school over de plek waar zij wonen? En waar horen we de verhalen van de bewoningsgeschiedenis van dit gebied duizenden jaren geleden?

Het delen van bijzondere verhalen en het laten beleven van de historie sluit aan bij de ambities en alle thema's en is daarom een overkoepelend thema.



**Sluizenloop**  
foto atletiekver. Statina



**Anna van Rijn**  
bron Tweede Verdieping

## KANSEN 2019 – 2024

- Aandacht voor de bijzondere historie en prachtige verhalen van de stad in het jubileumjaar 50 jaar Nieuwegein.
- Samen met lokale erfgoedpartners en de regio werkt Nieuwegein aan innovatieve middelen om kennis over de lokale historie te delen voor diverse doelgroepen.
- Nieuwe inwoners leren over de historische stad Nieuwegein en haar verhalen en tradities via een welkomstpakket.
- De gemeente ondersteunt bij het verwerven en toegankelijk maken van lokale archieven en maakt hiervoor afspraken met het Utrechts Archief.

### 3.1 ARCHEOLOGIE: DE VERBORGEN GESCHIEDENIS VAN ROMEINEN EN SWIFTERBANTERS

Nieuwegein is continu in verandering en ontwikkeling. Zeker de afgelopen 50 jaar maakte het gebied een enorme transformatie door, maar ook nog recenter breidt de stad uit met nieuwe bedrijventerreinen en vinden binnenstedelijke transformaties plaats zoals City. Met zoveel bouwactiviteiten verplicht de gemeente regelmatig tot het uitvoeren van archeologisch onderzoek. Deze onderzoeken leveren een schat aan informatie op over de ontstaansgeschiedenis van de stad en de regio. Hieruit blijkt dat het gebied al duizenden jaren een strategische uitvalsbasis is.

Op bedrijventerrein het Klooster is in 2016-2017 een nederzetting van de Swifterbantcultuur ontdekt die ruim 6.000 en mogelijk zelfs 7.000 jaar oud is. Het archeologische onderzoek omvat meer dan 136.000 vondsten, waaronder diverse bijzondere voorwerpen zoals sierraden. Ook zijn overblijfselen van verschillende graven gevonden. Extra speciaal daarbij zijn de botresten van een baby in de armen van een vrouw. Deze vondsten van de Swifterbantcultuur kunnen het verhaal vertellen van de mensen die zo lang geleden in dit gebied leefden, jaagden, voedsel verbouwden en hoe er begraven werd.

Andere belangrijke archeologische plekken zijn het verdwenen 't Geyn, de Romeinse vindplaats in Blokhoeve, de (verdwenen) kasteellocaties aan de Nedereindseweg, de begraafplaats op het Kerkveld, de historische kern van Vreeswijk en de vondst van het Zwaard van Jutphaas.



foto BAAC / RAAP

Hoewel regelmatig archeologisch onderzoek plaatsvindt, zijn de resultaten voor inwoners vaak niet zichtbaar. Rapporten belanden in een archief en vondsten in een depot. De meest bijzondere stukken krijgen een plek in het Rijksmuseum voor Oudheden, zoals het Zwaard van Jutphaas.

## KANSEN 2019 – 2024

- Aandacht voor de bijzondere historie en prachtige verhalen van de stad in het jubileumjaar 50 jaar Nieuwegein.
- Samen met lokale erfgoedpartners en de regio werkt Nieuwegein aan innovatieve middelen om kennis over de lokale historie te delen voor diverse doelgroepen.
- Nieuwe inwoners leren over de historische stad Nieuwegein en haar verhalen en tradities via een welkomstpakket.
- De gemeente ondersteunt bij het verwerven en toegankelijk maken van lokale archieven en maakt hiervoor afspraken met het Utrechts Archief.

### 3.3 HANDELSROUTES OVER LAND EN WATER – UNIEKE INFRASTRUCTUUR OVER LAND EN WATER

Het cultuurlandschap van Nieuwegein bevat een uniek raster van kades, wegen en waterwegen dat in de loop van 1.000 jaar is aangelegd. De oudste structuur is die van de Nedereindseweg – Overeindseweg, op de plek waar de Jutphase Stroomgordel in de ondergrond ligt. Deze verhoging in het landschap bood een perfecte basis voor de ontginning van het woeste land en had een gunstige ligging tussen de Utrecht en de Lek.

Met het graven van de Doorslag en Vaartsche Rijn in de periode 1120 – 1300 begon een actieve handelsgeschiedenis over water tussen de Lek en Utrecht, gunstig voor de nederzettingen 't Geyn, Jutphaas en Vreeswijk. Ontwikkelingen in de scheepvaart eisten bredere kanalen, grotere sluisen en efficiëntere routes. De recente derde kolk bij de Beatrixsluis en de verbreding van het Lekkanaal vormen de laatste toevoeging aan dit systeem. Alle historische kanalen en (delen van) historische sluisen en waterwerken zijn nog aanwezig in de stad.

In de verschillende wijken van Nieuwegein zijn talloze historische kades, wegen en routes onderdeel dagelijkse



verkeer van inwoners. Het traject Dorpsstraat, Prins Hendriklaan, Jutphasestraatweg, Vreeswijksestraatweg, Herenstraat, Utrechtsestraatweg maakt bovendien onderdeel uit van de historische weg van Parijs naar Amsterdam: de Route Impériale No 2. Dit traject is begin 19e eeuw in opdracht van keizer Napoleon aangelegd als één van de eerste bestrate wegen in het land.

## KANSEN 2019 – 2024

- Via de Erfgoedverordening is het mogelijk dat mobiel erfgoed, zoals trams en schepen die behoren bij de historie van Nieuwegein, beschermd kunnen worden als gemeentelijk monument.
- In samenwerking met inwoners en organisaties onderzoeken en mogelijk uitvoeren van het toegankelijk en herkenbaar maken van het tracé en verhalen van de Route Impériale No 2.
- De gemeente vindt het wenselijk dat de Doorslagsluis, een gemeentelijk monument, behouden blijft en daarmee een bijdrage levert aan de herinrichting van de Herenstraat. Na de herstelwerkzaamheden van de sluis en herinrichting van de Herenstraat kunnen passanten genieten van deze historische plek, die ten tijde van de Oude Hollandse Waterlinie van een sluis voorzien werd.



### 3.3 HANDELSROUTES OVER LAND EN WATER – KASTELEN BESCHERMEN DE HANDELSROUTES

Aan de historische handelsroutes in de gemeente liggen vanaf de 13e en 14e eeuw diverse versterkte kastelen. Twee bijzonder fraaie en complete buitenplaatsen zijn beeldbepalend en onlosmakelijk met de ontstaansgeschiedenis van de stad verbonden: Kasteel Oudegein en Kasteel Rijnhuizen. Dit zijn grote rijksmonumentale ensembles met verschillende (bij) gebouwen, grachten en een aangelegde tuin.

Niet alle kastelen overleven de tand des tijds. Soms blijft een deel van het kasteel bewaard, zoals de oprijlaan en boerderij van kasteel De Batau. Een enkele keer wordt een kasteelrestant weer opgebouwd, daarvan is huis De Wiers een voorbeeld, met op de fundamenten een moderne verwijzing naar het verdwenen huis. Resten van de kastelen Plettenburg, Vronestein, Heemstede (voorganger van het huidige kasteel Heemstede in Houten) en Wijnestein zijn ondergronds nog aanwezig. Naast kastelen telde het gebied verschillende versterkte huizen, buitenplaatsen en boerderijen, zoals Huis de Geer, de Blokhoeve en de Bongenaar. Vaak verwijst enkel nog een boerderij, hekwerk, laan of sloot naar deze rijke geschiedenis.

### KANSEN 2019 – 2024

- Relatie opbouwen met de kasteel-eigenaren ten behoeve van instandhouding, het bespreken van (mogelijke) ontwikkelplannen en het bevorderen van toegankelijkheid van de gebouwen tijdens Open Monumentendag, maar ook de kasteeltuinen en -lanen.
- Verhalen over de historische kasteelbewoners en hun betekenis voor Nieuwegein zijn te lezen op regionale websites zoals Utrecht Altijd en worden gebruikt bij recreatieve routes. Zoals bijvoorbeeld gedaan is met een audiotour door Jutphaas, gemaakt door Club Rijnhuizen.



Dorpsstraat ± 1905 Route Napoleon  
bron Het Utrechts Archief

### 3.4 HANDELSROUTES OVER LAND EN WATER – HISTORISCHE KERNEN AAN HANDELSROUTES

De gemeente Nieuwegein is ontstaan vanuit de voormalige gemeenten Jutphaas en Vreeswijk. Met name de gemeente Jutphaas was erg groot en liep tot 1954 zelfs helemaal tot in Utrecht. De historische kernen Jutphaas en Vreeswijk ontwikkelden zich langs de Vaartsche Rijn en zijn vrij intact, herkenbaar en aangewezen als beschermde dorpsgezichten. Deze kernen hebben altijd een sterke relatie gehad met handelsroutes over wegen en water.

De naamgever van Nieuwegein is een andere historische kern: het verdwenen plaatsje 't Geyn. 't Geyn lag strategisch aan de Doorslag en kreeg in 1295 stadsrechten van de Utrechts bisschop. Doordat de 'Nieuwe Vaart' naar Vreeswijk werd gegraven als betere verbinding met de Lek, kwam het plaatsje nooit volledig tot bloei. Van 't Geyn is boven de grond niets meer te zien dat herinnert aan dit verleden van Nieuwegein. De laatste historische kern van betekenis is 't Kerkveld, het vroegste centrum van Jutphaas aan de Nedereindseweg, dat ontstond nog voor de Vaartsche Rijn gegraven werd in de 13e eeuw. Van 't Kerkveld resteert nog de monumentale begraafplaats en het plein met enkele historische gebouwen.

### KANSEN 2019 – 2024

- Instandhouding van de beschermde dorpsgezichten door toe te zien op ruimtelijke kwaliteit bij bouwplannen en ontwikkelingen in de openbare ruimte.
- Werk met werk maken: De inrichting van het Kerkveld laat zien dat het een historische kern van Nieuwegein is.
- Het verdwenen 't Geyn wordt zichtbaar gemaakt in park Oudegein, waarbij ook aandacht gegeven wordt aan de stadsrechten van Nieuwegein die we te danken hebben aan dit stadje. In 2020 heeft Nieuwegein 725 jaar stadsrechten.



Verplaatsing kazemat langs het Lekkanaal  
foto Rindert van der Toren

### 3.5 STRATEGISCHE WATERLINIES – DE OUDE EN NIEUWE HOLLANDSE WATERLINIE

Met al haar waterwegen en sluisen is Nieuwegein een strategisch gebied voor verdedigingslinies via water. Vanaf de 17e eeuw functioneerde de Oude Sluis in Vreeswijk dan ook als watertoevoer voor de Oude Hollandse Waterlinie via Doorslag en de Hollandse IJssel.

In de 19e en 20e kreeg het gebied diverse aanvullingen voor de opvolger van de Oude Hollandse Waterlinie: de Nieuwe Hollandse Waterlinie. Fort Jutphaas is als één van de eerste, strategische fortificaties gebouwd in de linie rond Utrecht. Als voorpost voor fort Jutphaas werden op dezelfde stroomrug (een verhoogde en dus zwakke plek in de waterlinie) de Batterijen aan de Overeindseweg aangelegd. Ook werden de fortificaties in Vreeswijk verbeterd. De aanleg van het Lekkanaal en het Amsterdam-Rijnkanaal begin 20e eeuw noodzaakten tot nieuwe aanpassingen aan de linie. De hoofdweerstandslinje verplaatste naar het oosten en het inundatiestelsel werd aangevuld met de Plofsluis boven het Amsterdam Rijnkanaal, diverse betonnen werken en kazematten langs het Lekkanaal en het inundatiekanaal naar de Lunetten rondom Utrecht. Met name de Plofsluis is wereldwijd een uniek monument, dat ondanks de

verbreding van het Amsterdam-Rijnkanaal in de jaren '70 van de vorige eeuw is blijven bestaan.

De Nieuwe Hollandse Waterlinie is aangewezen als grootste rijksmonument van Nederland en staat op de nominatielijst om UNESCO werelderfgoed te worden.

#### KANSEN 2019 – 2024

- Actieve samenwerking in Pact van Ruigenhoek voor het bevorderen van bescherming en recreatieve benutting van het landschap en de werken van de Nieuwe Hollandse Waterlinie.
- De waterinfrastructuur en unieke waterwerken in Nieuwegein vormen een visitekaartje voor de gemeente.
- De gemeente voert een regierol om de forten en werken van de Nieuwe Hollandse Waterlinie binnen de gemeentegrenzen zowel maatschappelijk, economisch als recreatief te ontwikkelen tot een aantrekkelijke, aaneengesloten linie.





### 3.6 NIEUWEGEIN: STAD VAN OUDE EN JONGE ARCHITECTUUR

De kastelen en historische panden in de historische kernen van Jutphaas en Vreeswijk vormen de oudste bouwhistorie van Nieuwegein. Hoewel de schil van historische gebouwen vaak uit de 17e, 18e of 19e eeuw komt, zijn in sommige gebouwen nog delen van vroegere eeuwen te vinden.

Logische plekken voor het ontwikkelen van industrie en nutsgebouwen waren dicht bij de vaarwegen. De zogenaamde 'Persilfabriek', op het punt waar de Doorslag zich van de Vaartsche Rijn afsplitst, kwam in de plaats van een oudere oliemolen. De wipwatermolen in park Oudegein is één van de monumenten die, hoewel verplaatst, nog herinnert aan het bemalen van de polders langs de Doorslag. Langs de Hollandse IJssel is het watertorencomplex uit begin 20e eeuw te vinden en rond Vreeswijk ontwikkelde werven, werkplaatsen en insteekhavens. Verschillende industriële bouwwerken zijn nog langs de kanalen te vinden.

Na 1971, met het ontstaan van de nieuwe gemeente, kwam de bouw van woningen en bedrijventerreinen in Nieuwegein in een enorme spurt. De weilanden tussen de Lek en Utrecht transformeerden in korte tijd tot

stad, met gebruik van vernieuwende bouwtechnieken en stedenbouwkundige ideologieën. Met name de goed geconserveerde gebouwen en complexen zoals de Zwaluw en het Eendennest vormen een recent en waardevol architectonisch hoofdstuk van het Nieuwegeinse erfgoed.

#### KANSEN 2019 – 2024

- We staan open voor initiatieven vanuit de stad om mogelijk cultureel erfgoed voor te dragen voor de status van gemeentelijk monument en bepalen, samen met de stad, wat in aanmerking komt.
- In samenwerking met ervaringsdeskundigen uit de stad routes ontwikkelen langs bijzondere delen van de jonge stad.
- Eigenaren van monumenten en cultuurhistorische objecten ondersteunen bij herbesteding en duurzame instandhouding.
- Inventarisatie cultuurhistorische waarden religieus erfgoed en komstbestendigheid kerkgemeenschappen.

# Hoe gaan we de ambities realiseren?

Het realiseren van ambities gaat niet vanzelf. Daar is capaciteit en budget voor nodig, maar vooral ook een goede samenwerking met diverse partners.

## 4.1 SAMENWERKINGSPARTNERS

Gemeente Nieuwegein werkt in ieder geval samen plaats met de volgende erfgoedpartners:

- Bond Heemschut
- Comité Open Monumentendag (in oprichting);
- De gemeentelijke monumentencommissie;
- De KOM;
- De Tweede Verdieping;
- Het Utrechts Archief;
- Het Vreeswijks Museum;
- Kunst Centraal;
- Landelijke organisatie nationale Archeologiedagen;
- Landschap Erfgoed Utrecht;
- Monumentenwacht Utrecht;
- Museumwerf Vreeswijk;
- Historische Kring Nieuwegein / museum Warsenhoek;
- Natuurkwartier;
- Provincie Utrecht;
- Rijksdienst voor het Cultureel Erfgoed;
- Steunpunt Archeologie en Monumenten Utrecht.

Daarnaast vindt samenwerking plaats op het gebied van instandhouding van erfgoed en het toegankelijk maken van de erfgoedverhalen met:

- Club Rhijnhuizen;
- Hoogheemraadschap de Stichtse Rijnlanden;
- Inwoners, wijkteams en andere betrokkenen bij het erfgoed van Nieuwegein;
- Particuliere monumenteneigenaren;
- (Recreatie)ondernemers die zich inzetten in en voor het beleven en toegankelijk maken van erfgoed in Nieuwegein;
- Rijkswaterstaat;
- Stichting fort Jutphaas;
- Stichting fort Vreeswijk;
- Waternet.

## 4.2 UITVOERINGSPROGRAMMA

Om de ambities te realiseren, stelt het college van burgemeester en wethouders na vaststelling van de visie een uitvoeringsprogramma vast. Het uitvoeringsprogramma wordt op basis van het ambitieniveau en beschikbare capaciteit en budget vastgesteld en elk jaar bijgewerkt. In het programma staan acties die bijdragen aan de realisatie van wettelijke taken, zoals het actualiseren van de gemeentelijke erfgoedverordening en acties die betrekking hebben op ons specifieke gemeentelijke beleid, zoals het verbeteren van de zichtbaarheid van de Route Impériale No 2. Sommige acties uit het uitvoeringsprogramma zijn volledig de verantwoordelijkheid van de gemeente. Andere acties vinden in samenwerking met erfgoedpartners of monumenteigenaren plaats, zoals erfgoedinstellingen of eigenaren van monumenten.

### **4.3 CAPACITEIT EN BUDGET**

Om de wettelijke taken uit te voeren zijn twee beleidsmedewerkers erfgoed noodzakelijk. Daarnaast is werkbudget benodigd voor beleidsontwikkeling, waaronder regionale samenwerking in de Nieuwe Hollandse Waterlinie en evenementen zoals Open Monumentendag en de Nationale Archeologiedagen.

Hiervoor is in 2019 € 68.000 benodigd en voor 2020 en verder € 88.000.

Daarnaast is in het Coalitieakkoord vanaf 2020 jaarlijks € 50.000 beschikbaar voor de historische kernen. Dit zal breder worden ingezet voor initiatieven vanuit de stad voor cultureel erfgoed. Hiervoor zullen nog nadere beleidsregels worden opgesteld.

### **4.4 EVALUATIE**

Het voorstel is twee jaar na vaststelling van de erfgoedvisie een evaluatie plaats te laten vinden. In deze evaluatie wordt besproken of op basis van beschikbare budgetten en capaciteit voldoende uitvoering gegeven kan worden aan wettelijke taken en gemeentelijke erfgoedambities uit deze visie.

# Bijlagen

## BIJLAGE I – RIJKSMONUMENTEN EN GEMEENTELIJKE MONUMENTEN

### I.1 Rijksmonumenten

	Adres	Naam / beschrijving	Monument- nummer	Complex- nummer
1	Betonnen werken en sluis Lekkanaal NHW	Duiker	531578	531577
2	Betonnen werken en sluis Lekkanaal NHW – Voorhavendijk 2	Mitrailleurkazemat	531580	531577
3	Betonnen werken en sluis Lekkanaal NHW	Schutsluis	531581	531577
4	Betonnen werken en sluis Lekkanaal NHW	Damsluis	531582	531577
5	Betonnen werken en sluis Lekkanaal NHW	Schotbalkenloods	531584	531577
6	Betonnen werken en sluis Lekkanaal NHW	V.I.S. kazematten	531594	531577
7	Betonnen werken en sluis Lekkanaal NHW	Gietstalen koepelkazemat	532454	531577
8	Dorpsstraat 53	Zaalkerk met twee gedenksteden	30429	
9	Dorpsstraat 54	Pand met lijstgevel	30428	
10	Dorpsstraat 57, 58, 59	Parochiehuis, consiërgewoning en fröbelschool "St. Jan"	526696	
11	Fort Jutphaas 1, 3, 5, 7	Fort bij Jutphaas – aardwerken, gracht, buitenoevers en wegen	531549	531548
12	Fort Jutphaas 1, 3, 5, 7	Fort bij Jutphaas – reduit A	531550	531548
13	Fort Jutphaas 1, 3, 5, 7	Fort bij Jutphaas – remise B	531551	531548
14	Fort Jutphaas 1, 3, 5, 7	Fort bij Jutphaas – remise C	531552	531548
15	Fort Jutphaas 1, 3, 5, 7	Fort bij Jutphaas – bergplaats D	531553	531548
16	Fort Jutphaas 1, 3, 5, 7	Fort bij Jutphaas – bergplaats E	531554	531548
17	Fort Jutphaas 1, 3, 5, 7	Fort bij Jutphaas – brug	531555	531548
18	Fort Jutphaas 1, 3, 5, 7	Fort bij Jutphaas – damsluis D	531556	531548
19	Fort Jutphaas 1, 3, 5, 7	Fort bij Jutphaas – Damsluis E	531557	531548
20	Fort Jutphaas 1	Fort bij Jutphaas - fortwachterswoning	532154	531548
21	Fort Vreeswijk 1, 1A, 1B, 1C, 2, 3, 4	Fort Vreeswijk – aardwerken, gracht, enveloppe, wegen en landsgrond	531587	531586
22	Fort Vreeswijk 1, 1A, 1B, 1C, 2, 3, 4	Fort Vreeswijk - Fortwachterswoning	531588	531586

	Adres	Naam / beschrijving	Monument- nummer	Complex- nummer
23	Fort Vreeswijk 1, 1A, 1B, 1C, 2, 3, 4	Fort Vreeswijk – Artillerieloods	531589	531586
24	Fort Vreeswijk 1, 1A, 1B, 1C, 2, 3, 4	Fort Vreeswijk – munitiebergplaats D	531590	531586
	Fort Vreeswijk 1, 1A, 1B, 1C, 2, 3, 4	Fort Vreeswijk – stenen bergloods	531591	531586
26	Frederiksoord (ongenummerd)	Rijkshulpschutsluis of Spuisluis	30432	
27	Geinoord 12	Boerderij "Warsenhoeck" met bakhuis	42098	
28	Geinoord 10	Wipwatermolen Oudegein	42097	
29	Herenstraat 10, 11	Werk-woonhuis met kroonlijst	30400	
	Herenstraat 12	Woonhuis met kroonlijst	30398	
31	Herenstraat 14	Woonhuis begin	30399	
32	Herenstraat 18	Gerechtsgebouw	30394	
33	Herenstraat 19	Woonhuis	30395	
34	Herenstraat 37, 38	Woonhuis	30396	
	Herenstraat 48	Woonhuis, smederij	30397	
36	Herenstraat 50	Onderwijzerswoning	526779	
37	Herenstraat 7	Woonhuis	30402	
38	Herenstraat 71A	Molen "De Batavier"	526780	
39	Herenstraat 73, 74	Woonhuis "De Doorslag"	30426	
	Herenstraat 8	Boerderij – woonhuis	30401	
41	Herenstraat 9a t/m 9f	Raadhuis Jutphaas	526775	
42	Hooglandse Jaagpad 5	Watertoren	526781	
43	Kerkveld (bij)	Archeologisch monument	45829	
44	Kerkveld 56	Kerkhof met resten van kerkgebouw en toren	30403	
	Koninginnenlaan 1	Pastorie Sint Barbarakerk	526658	526659
46	Koninginnenlaan 3	Sint Barbarakerk	526657	526659
47	Koninginnenlaan 28	Opzichterswoning "Hoog Sandveld"	526674	526671
48	Koninginnensluis (ongenummerd)	Koninginnensluis	526664	526671
49	Koninginnensluis (ongenummerd)	Emmabrug	526672	526671
	Koninginnensluis 1 t/m 7	Arbeiderswoningen	526673	526671
52	Nedereindseweg 3	Zaalkerk met orgel	30404	
53	Nedereindseweg 10, 12	Boerderij "Veelust"	30409	
54	Nedereindseweg 112, 114	Pastorie	30410	
	Nedereindseweg 116	Boerderij "Zuilenstein"	30411	
56	Nedereindseweg 302	Boerderij	30412	
57	Nedereindseweg 403	Boerderij "De Batau"	30405	
58	Nedereindseweg 405	Boerderij "Geinhof"	30406	
59	Oude Sluis (ongenummerd)	Dubbele schutsluis met ophaalbrug en schotbalkenloods	30433	
	Oude Sluis 12	Schotbalkenloods	30431	
61	Oude Sluis 13	Sluiswachterswoning	30430	
62	Oudegein 1 (Onderdeel 1)	Landhuis "Oudegein" - Hoofdgebouw	526904	526905
63	Oudegein 1 (bij) (onderdeel 2)	Landhuis "Oudegein" –tuin en -parkeringsaanleg	526906	526905
64	Oudegein 2 (Onderdeel 3)	Landhuis "Oudegein" - boerderij	526907	526905
	Oudegein 4 (onderdeel 4)	Landhuis "Oudegein" - Bouwhuis	526908	526905
66	Oudegein 1 (bij) (onderdeel 5)	Landhuis "Oudegein" – Hek en brug	526909	526905

	Adres	Naam / beschrijving	Monument- nummer	Complex- nummer
67	Oudegein 1 (bij) (Onderdeel 6)	Landhuis "Oudegein" - Brug en hek	526910	526905
68	Oudegein 1 (bij) (Onderdeel 7)	Landhuis "Oudegein" – Brug	526911	526905
69	Oudegein 1 (bij) (Onderdeel 8)	Landhuis "Oudegein" - werkplaats	526912	526905
	Oudegein 1 (bij) (Onderdeel 9)	Landhuis "Oudegein" – stal	526913	526905
71	Oudegein 1 (bij) (Onderdeel 10)	Landhuis "Oudegein" - moestuinmuur	526914	526905
72	Overeindseweg bij 25	Batterij aan de Overeindseweg - Bergplaats-wachthuis B	531563	531561
73	Overeindseweg bij 25	Batterij aan de Overeindseweg - Bergplaats-gebouw C	531564	531561
74	Overeindseweg bij 25	Batterij aan de Overeindseweg - Remise-gebouw E	531565	531561
	Overeindseweg bij 25	Batterij aan de Overeindseweg - Mitrailleurkazemat	531566	531561
76	Overeindseweg bij 25	Batterij aan de Overeindseweg - Artillerieloods-gebouw a	531567	531561
77	Overeindseweg bij 25	Batterij aan de Overeindseweg - Fortwachterswoning-gebouw b	531568	531561
78	Overeindseweg bij 25	Batterij aan de Overeindseweg - Schotbalkkering/sluis	531569	531561
79	Overeindseweg bij 25	Batterij aan de Overeindseweg - brug	531570	531561
	Overeindseweg bij 25	Batterij aan de Overeindseweg - koepelkazemat	531571	531561
81	Overeindseweg bij 25	Batterij aan de Overeindseweg – inundatiekanaal en weg	531572	531561
82	Overeindseweg bij 25	Batterij aan de Overeindseweg – tankversperring	531573	531561
83	Overeindseweg bij 25	Batterij aan de Overeindseweg – onvoltooide groeps-schuilplaatsen	531574	531561
84	Overeindseweg bij 25	Batterij aan de Overeindseweg - aardwerken met emplacements en wal	531562	531561
	Prins Clausstraat 2 t/m 52	Schippersinternaat	526811	
86	Prins Hendriklaan 11, 12	Directeurswoning schippersinternaat	562812	
87	Prinses Beatrixsluis (ongenummerd)	Prinses Beatrixsluis	526816	
88	Rond het Fort 22	Buitenplaats "Rijnhuizen" - noordelijke Bouwhuis	522609	522603
89	Rond het Fort 22	Buitenplaats "Rijnhuizen" - zuidelijke Bouwhuis	522610	522603
	Rond het Fort 22 (bij)	Buitenplaats "Rijnhuizen" – tuinaanleg	522605	522603
91	Rond het Fort 22 (bij)	Buitenplaats "Rijnhuizen" - brug	522607	522603
92	Rond het Fort 22 (bij) - Onderdeel 5	Buitenplaats "Rijnhuizen" - tuinschuur	529316	552603
93	Rond het Fort 22 (bij) - Onderdeel 6	Buitenplaats "Rijnhuizen" - brug	529317	522603
94	Rond het Fort 22 (bij) - Onderdeel 7	Buitenplaats "Rijnhuizen" – hek	529318	522603
	Rond het Fort 22 (bij) - Onderdeel 8	Buitenplaats "Rijnhuizen" – theehuisje	529319	522603
96	Rond het Fort 22, Edisonbaan 14 (hek)	Buitenplaats "Rijnhuizen" – kasteel	522604	522603
97	Utrechtsestraatweg 11, 12	Boerderij	30425	
98	Utrechtsestraatweg 3, 4, 4a, 5, 5a	Klooster	526697	
99	Utrechtsestraatweg 7	Kerk met orgel, klok en uurwerk, begraafplaats met dodenlantaarn	30422	
	Utrechtsestraatweg 9	Villa "Johanna"	526817	
101	Utrechtsestraatweg bij 8	Hek	30423	
102	Lekkanaaldijk / Vuilcopsekanaaldijk (bij)	Plofsluis	531560	

## I.II Gemeentelijke monumenten

	Adres	Naam / type	Bouwjaar	Monumentnummer
1	Dorpsstraat 2	Villa "De Tolgaarder"	1887	2001-06
2	Dorpsstraat 18	Voormalige gereformeerde kerk "Noorderkerk"	1898	2007-01
3	Dorpsstraat 27	Woon-winkelpand	1600-1700	2001-07
4	Dorpsstraat 34	Woon-winkelpand	1936	2018-01
	Dorpsstraat 35	Woon-winkelpand	1838	2010-01
6	Dorpsstraat 36	Herenhuis	1866	2010-02
7	Dorpsstraat 37	Herenhuis	1847-1850	2010-03
8	Dorpsstraat 42, 43	Woon-winkelpand	1900-1910	2001-08
9	Dorpsstraat 49	Horeca	1800-1900	2001-04
	Dorpsstraat 50	Woon-winkelpand	1800-1900	2001-05
11	Dorpsstraat 55	Woonhuis	1826	2010-04
12	Galecopperdijk 13	Langhuisboerderij "Oudersvrucht"	1700-1800	2001-09
13	Geinoord 2	Dwarshuis	1736	2001-10
14	Gildenborglaan	Begraafplaats N.H.Gemeente Vreeswijk		2001-11
	Handelskade 16	Herenhuis	1896	2010-05
16	Herenstraat 45	Herenboerderij	1874	2001-12
17	Herenstraat 66, 67	Dubbel woonhuis	1922	2001-13
18	Julianaweg 28	"Willem Alexanderschool"	1921	2018-02
19	Kerkstraat 38, 40, 42, 44, 46, 48, 50/Schoolstraat 2	Schoolgebouw	1883	2010-12
	Kerkveld 14, 15, 16, 17, 18 en 19	St.-Elisabethshofje		2010-11
21	Lekdijk-Oost 1	Langhuisboerderij, hooiberg en schuur	1876-1900	2010-06
22	Malapertweg 14 en 'bij 14'	Boerderij en bakhuis	1790	2001-02
23	Malapertweg 17	"Stormerdijk"	1850-1880	2001-01
24	Molenstraat 1-3-5	Arbeiderswoningen	1600-1700	2010-07
	Nedereindseweg 32	Langhuisboerderij	1908	2001-14
26	Oude Sluis 1	Woon-winkelpand	1700-1800	2001-17
27	Oude Sluis 2		1800-1850	2010-08
28	Oude sluis 5	Woon-winkelpand	1888	2010-09
29	Oude Sluis 6	Woon-winkelpand	1879	2001-15
	Oude Sluis 17	Woon-winkelpand	1800-1850	2002-01
31	Oude Sluis 21	Bewaarschool	1878	2001-15
32	Overeindseweg 27	Boerderij, schuur, hooiberg en boomgaard	1886	2018-04
33	Overeindseweg 38	Boerderij	1700-1800	2001-16
34	Prins Hendriklaan 27	Openbare lagere school	1913	2018-03
	Raadhuisplein 9	Sluiswachtershuis	1915-1929	2018-05
36	Sluis in de Doorslag - Doorslagsluis	Doorslagsluis	1671-1978	2010-10
37	Utrechtsestraatweg 1	Onderwijzerswoning Nicolaaskerk	1912	2001-18
38	Utrechtsestraatweg 6	Kosterswoning bij de Nicolaaskerk	1906	2001-03
39	Vreeswijksestraatweg 9	Woning en veestalling	1929-1930	2018-06
	Vreeswijksestraatweg 10	Boerderij	1782	2006-01
41	Wiersedreef 1	Huis de Wiers	1654	2001-19

<sup>6</sup> De minister in Erfgoed telt (2018): 'Het immaterieel erfgoed van levende tradities, verhalen, gebruiken en ambachten (volkscultuur) is van grote waarde. Het verbindt mensen van diverse herkomst met elkaar en vergroot de betrokkenheid bij erfgoed. Het kabinet investeert in volkscultuur en vindt een eigentijdse benadering van belang: ook jonge ontwerpers laten zich door oude ambachten inspireren en maken nieuwe, eigentijdse producten.'

<sup>7</sup> Drs. R.S. Kok, drs. C.J.B.P. Frank (e.a.) (2013) Jonge stad, oude kwaliteiten: Een interdisciplinaire studie naar het aardkundig, historisch-geografisch, historisch-bouwkundig en stedenbouwkundig erfgoed in de gemeente Nieuwegein. Weesp: RAAP Archeologisch Adviesbureau B.V.

<sup>8</sup> Erfgoedwet, Besluit ruimtelijke ordening. Een deel van de Erfgoedwet (vergunningverlening, ruimtelijke ordening, toezicht, monumentencommissie) wordt opgenomen in de Omgevingswet en komt daardoor in de Erfgoedwet te vervallen. Het Besluit ruimtelijke ordening: de gemeente moet in bestemmingsplannen een gemotiveerde beschrijving opnemen van de omgang met aanwezige cultuurhistorische waarden (gebouwd erfgoed, cultuurlandschap, archeologie). Dit wordt straks de omgevingsvisie.

<sup>9</sup> Het monitoren van de onderhoudssituatie van rijksmonumenten in de gemeente en het aanspreken van eigenaren bij verwaarlozing of het uitvoeren van werkzaamheden waarvoor een vergunning nodig is. De Rijksdienst voor het Cultureel Erfgoed heeft hiervoor een Handreiking opgesteld.

## BIJLAGE II – ACHTERGROND ERFGOEDBELEID

### II.I Wat is erfgoed

Onder erfgoed verstaan we relictten uit het verleden in het heden, die zichtbaar of onzichtbaar aanwezig zijn. Dat kunnen voorwerpen zijn in musea, archeologische vondsten, (digitale en papieren) archieven, monumenten, ensembles, historische structuren en landschappen. Maar ook de daaraan verbonden gebruiken, verhalen en gewoonten vormen onderdeel van het erfgoed. Zo wordt ook wel onderscheid gemaakt tussen het materieel (tastbaar) en immaterieel (niet tastbaar) cultureel erfgoed.

In Nieuwegein zijn alle vormen van erfgoed aanwezig: denk aan oude kaarten in museum Warsenhoeck, de archeologische opgravingen uit de Swifterbantcultuur op het Klooster, oude documenten over 't Geyn in Het Utrechts Archief, historische dorpskernen, buitenplaats Rijnhuizen en de forten van de Nieuwe Hollandse Waterlinie. Al deze objecten zijn samen met herinneringen en gebruiken verbonden aan het landschap en de totstandkoming van het huidige Nieuwegein. De inwoners en passanten bezorgden Nieuwegein in de afgelopen eeuwen bijzondere monumenten, verhalen en gebeurtenissen. De Route Impériale No 2 bijvoorbeeld, die beide kernen passeert op weg van Parijs naar Amsterdam, de oost-west-verbinding over de Nedereindseweg met haar vele kastelen en de vaarroute over Vaartsche Rijn en Lekkanaal richting de Rijn. Deze routes illustreren de positie van Nieuwegein als strategisch kruispunt.

Erfgoed verbindt mensen met hun omgeving en de plek waar zij wonen en werken. Wanneer erfgoed verloren gaat, is de geschiedenis van deze plek niet meer (goed) leesbaar en is het ook lastig de binding te herstellen. Kennis en bewustzijn van het waardevolle erfgoed binnen de gemeentegrenzen zijn belangrijk, zodat hier bij ruimtelijke ontwikkelingen rekening mee wordt gehouden. Het overzicht van cultuurhistorische waarden Nieuwegein is samengebracht in de rapportage 'Jonge stad, oude kwaliteiten' en de bijbehorende kaartlagen.

### II.II Wettelijke taken

De gemeente is wettelijke verplicht om zorgvuldig en zorgzaam om te gaan met erfgoed binnen haar gemeentegrenzen. Hieronder vijf taken die uit landelijk en provinciaal beleid voortkomen:

1. De gemeente is het bevoegd gezag voor rijksmonumenten en zodoende verantwoordelijk voor (het toezien op) de instandhouding van meer dan 100 rijksmonumenten. Dat betekent enerzijds het toetsen, beoordelen, verlenen en controleren van omgevingsvergunningen voor wijzigingen aan rijksmonumenten. Dit is een reactieve rol. Anderzijds heeft de gemeente een actieve rol in het toezien op de onderhoudsplicht voor eigenaren van rijksmonumenten, die voortkomt uit de Erfgoedwet.
2. De gemeente is verplicht een commissie in te stellen die het college van burgemeester en wethouders onafhankelijk adviseert over monumentenzorg. Dit kan een monumentencommissie zijn of een breder samengestelde erfgoedcommissie zoals een commissie ruimtelijke kwaliteit. De Omgevingswet stuurt aan op een geïntegreerde adviescommissie.
3. Erfgoed (de te verwachten cultuurhistorische – waaronder archeologische – waarden) moet in alle ruimtelijke plannen worden meegewogen. Dit is een onderdeel van een goede ruimtelijke ordening. Binnen



de wettelijke en provinciale kaders heeft de gemeente vervolgens zelf de mogelijkheid kleur te geven aan het lokale erfgoedbeleid. Bijvoorbeeld door zelf vast te leggen welk erfgoed de gemeente belangrijk vindt en welke extra eisen gesteld worden aan een omgevingsvergunning voor een monument.

4. De gemeente is ook zorgdrager voor haar archieven. Het uitgangspunt is daarbij in de eerste plaats het veiligstellen van belangrijk cultureel erfgoed. De historische archieven, ongeacht hun uiterlijke vorm, zijn (op termijn) een rijke bron van kennis over het verleden. Inwoners en belangstellenden vinden in overheidsarchieven informatie over de geschiedenis van hun eigen familie, huis, straat, stad of streek. Ook schrijvers en wetenschappers gebruiken overheidsarchieven voor historisch onderzoek.
5. De wet verplicht de gemeente voldoende kennis en kunde in huis te hebben om te kunnen adviseren over het brede palet van erfgoed in de eigen gemeente én voor het toezien op de naleving van de wet- en regelgeving.

### II.III Verantwoording naar hogere overheden

Provincie Utrecht monitort (soms gedelegeerd) of de gemeente voldoet aan verplichtingen op het gebied van landelijk erfgoedbeleid. Dat gebeurt met de volgende instrumenten:

- Erfgoedmonitor: provincie Utrecht monitort tweejaar-

lijks de onderhoudstoestand van rijksmonumenten. Laatst uitgevoerd in 2018.

- Interbestuurlijk toezicht: jaarlijkse monitoring door provincie Utrecht van de uitvoering van landelijke wetgeving.
- Wegwijzer voor de toekomst: vierjarig advies op en monitor van gemeentelijk erfgoedbeleid, uitgevoerd door het provinciale Steunpunt Archeologie en Monumenten Utrecht. Laatst opgeleverd in oktober 2018.

### II.IV Historie

In 2006 is de laatste erfgoednota 'Uit de lengte of uit de breedte' vastgesteld, met daarin beleidsvoornemens voor de onderdelen musea, archieven, monumenten en archeologie. Dit zijn de belangrijkste resultaten uit de periode 2006 tot en met 2018 op drie thema's:

#### Bescherming en behoud

Een deel van historisch Jutphaas is door de gemeenteraad aangemerkt als beschermd dorpsgezicht en het college heeft daarnaast 14 nieuwe gemeentelijke monumenten aangewezen. Ook is de Nieuwe Hollandse Waterlinie vanuit de Rijksoverheid beschermd als grootste rijksmonument van Nederland en is een aanvraag voor plaatsing op de lijst met UNESCO werelderfgoed in behandeling.

#### Beleids- en kennisontwikkeling

De cultuurhistorische waarden (waaronder archeologie) in de gemeente zijn in beeld gebracht in het rapport 'Jonge stad, oude kwaliteiten' en het archeologiebeleid

## Van Monumentenwet 1988 naar Erfgoedwet en Omgevingswet Over duiding en omgang



<sup>10</sup> Provinciale Ruimtelijke Structuurvisie en Provinciale Ruimtelijke Verordening

<sup>11</sup> Archiefwet 1995

is verankerd via de Archeologische beleidskaart, de Beleidsnota archeologie 'Van vondst naar verhaal' en de Onderzoeksagenda. Archeologische monumenten en gebieden met een verwachting op archeologische vondsten zijn geborgd in ruimtelijke plannen. Dit leidde tot diverse onderzoeken. Ook is een erfgoedverordening met regelgeving voor archeologie vastgesteld.

#### Uitwerking en uitdragen

Fort Jutphaas, fort Vreeswijk en de Batterijen aan de Overeindseweg van de Nieuwe Hollandse Waterlinie kregen een opknappbeurt en deels nieuwe bestemmingen. Deze ontwikkelingen zijn voor een groot deel afgerond. Bij andere ruimtelijke ontwikkelingen is archeologisch onderzoek uitgevoerd met op het Klooster spectaculaire vondsten. Verder werken de erfgoedinstellingen samen aan educatieprogramma's, tentoonstellingen en is een driedelige serie over Nieuwegein gemaakt. Het archiefbeheer van historische archieven met de bijhorende publieke dienstverlening is tot 2021 ondergebracht bij Het Utrechts Archief (DVO). Tijdens de Open Monumentendag en Nationale Archeologiedagen komen inwoners en bezoekers op een laagdrempelige manier in contact met Nieuwegeins erfgoed.

#### II.V Erfgoed in bestaand beleid

In verschillende gemeentelijke beleidsstukken in de afgelopen jaren staat dat de gemeente haar mooie en waardevolle cultuurhistorische gebouwen, historische infrastructuur en waardevolle plekken wil behouden en zichtbaar maken. Hieruit blijkt dat erfgoed nauw verbonden is met diverse vakgebieden en maatschappelijke ontwikkelingen.

#### Structuurvisie (2008)

In de Structuurvisie krijgt cultuurhistorie een nadrukkelijke rol, het is de basis voor de toekomst. Erfgoed is niet toevallig, maar zichtbaar, bereikbaar en herkenbaar en heeft een relatie met het onderliggende landschap. 'Steeds gaat het erom de cultuurhistorische laag van Nieuwegein te bewaren en te versterken als een levend en gewaardeerd onderdeel van de stad.' Relevante onderdelen uit de Structuurvisie worden opgenomen in de Omgevingsvisie.

#### Visie Cultuur en Maatschappij (2015)

We koesteren het cultureel erfgoed en maken dit meer zichtbaar. 'Er ligt veel ruimte voor nieuwe initiatieven om historie en kunst te verbinden in fysieke routes langs wegen en vaarwegen, mogelijk ondersteund met virtuele middelen.'

#### Toekomstvisie Nieuwegein (2016)

'Water, natuur en de oude historische plekken geven onze stad karakter en zijn nooit ver weg'.

#### Nota Ruimtelijke Kwaliteit – Ontwerpen op maat (2016)

'De verschillende bouwstijlen en functies [die] erg belangrijk zijn voor de identiteit van Nieuwegein: beeldbepalende plekken en gebouwen, bijzondere architectuur en stedenbouw, cultuurhistorie en monumenten, en de belangrijkste wegen, water en groen in de wijk.'

#### Adviesrapport citymarketing (2017)

'Nieuwegein is een relatief jonge stad in de regio Utrecht met een verrassend rijke historie, zoals de forten van de Hollandse Waterlinie, kastelen en de waterwerken. [...] Centraal gelegen nabij Utrecht is Nieuwegein een verrassend groene stad aan het water met een rijke historie, waar je gemakkelijk terecht kunt om te winkelen en waar altijd iets gezelligs te doen is.'

#### Groenstructuurplan (2017)

'Nieuwegein heeft een rijke geschiedenis die nog op veel plaatsen zichtbaar is in het landschap en in de gebouwde omgeving. De cultuurhistorie geeft karakter aan de stad.'

<sup>12</sup> Het inwonerspanel bestaat uit ongeveer 1.500 inwoners van de gemeente Nieuwegein. Zij ontvangen vier keer per jaar een digitale vragenlijst over actuele onderwerpen. De resultaten gebruikt de gemeente voor de ontwikkeling van beleid.

## BIJLAGE III – WAT VINDEN ONZE INWONERS BELANGRIJK?

### III.I Conclusies en aanbevelingen uit de erfgoed-enquête najaar 2017

In het najaar van 2017 is met een enquête bij het inwonerspanel gepeild wat de kennis, wensen en ervaringen zijn van inwoners van Nieuwegein over het lokale erfgoed. 'Welke historische plekken in Nieuwegein spreken u het meest aan?', 'Op welke manier zou u meer over het erfgoed van Nieuwegein willen leren?' en 'Bent u het ermee eens of oneens dat erfgoed een visitekaartje voor de stad is?' zijn enkele gestelde vragen. Met de enquête is getoetst welke interesse bestaat onder inwoners. In totaal hebben 705 inwoners in de leeftijd 18 tot en met 80 jaar de vragenlijst ingevuld.

#### Een meerderheid van de ondervraagden vindt Nieuwegeins erfgoed interessant

Bijna tachtig procent van de ondervraagden ziet erfgoed als een visitekaartje van de stad. Ze vinden het leuk en interessant om monumenten te bezoeken, informatie te lezen of met een kenner op pad te gaan. Ook vinden de respondenten het belangrijk dat kinderen leren over de geschiedenis van Nieuwegein.

#### Vreeswijk, de Beatrixluis, kastelen en forten spreken de meeste mensen aan

Van het meest aansprekende erfgoed staan de historische kern van Vreeswijk en kasteel Rijnhuizen aan kop. De historische kern Jutphaas is een gebied dat minder hoog scoort.

Kansen voor de Swifterbant-opgravingen van het Klooster

Minder bekend zijn de opgravingen op het Klooster, het agrarische erfgoed rondom de Overeindseweg en kasteel de Batau. Tachtig procent van de respondenten vindt dat de gemeente zich in moet zetten om de resultaten van het archeologische onderzoek op het Klooster aan de inwoners te laten zien.

#### De erfgoedinstellingen Museum Warsenhoeck en de Museumwerf ontvangen de meeste bezoekers

Hoewel Het Utrechts Archief minder vaak bezocht is, krijgt het ten opzichte van de andere erfgoedinstellingen de hoogste waardering van de respondenten.

#### Rol van de gemeente niet duidelijk

De respondenten hebben geen goed beeld wat de gemeente doet voor het erfgoed en kunnen daarom ook niet goed zeggen of de gemeente zich voldoende inzet voor het erfgoed.

#### Vrij veel mensen hebben wel eens de Open Monumentendag bezocht

De Dag van het Kasteel en de Nationale Archeologiedagen kent vrijwel niemand, maar de respondenten zijn redelijk geïnteresseerd. Ook krijgen de evenementen die daadwerkelijk bezocht zijn een hoog cijfer.

#### De helft van de ondervraagden is redelijk trots op het erfgoed van Nieuwegein

De inwoners vinden dat de historische plekken in Nieuwegein interessant zijn om te bezoeken en dat er kansen liggen meer inwoners in aanraking met het erfgoed van de stad te laten komen. In mindere mate wordt ook het jonge erfgoed (gebouwd in de periode 1950 – 1985) genoemd.

### III.II Conclusies en aanbevelingen enquête

De inwoners zijn erg positief en geïnteresseerd in het lokale erfgoed. De gemeente mag daarom trotser zijn op het erfgoed en hier extra aandacht aan geven en kansen pakken om het erfgoed toegankelijk en beleefbaar te maken. De respondenten zien kansen om historische gebieden en straten zoals de Herenstraat, de Nedereindseweg en Kerkveld zo in te richten dat ze ook ervaren worden als historische wegen en plekken. Dat geldt ook voor bijzondere architectuur en stedenbouw in de jonge stad, die met extra aandacht en kennis meer gewaardeerd kunnen worden. Daarnaast is een aanbeveling om iets gedenkwaardigs te doen met de archeologische opgravingen op het Klooster, zodat deze echt onderdeel van het Nieuwegeinse erfgoed worden. Als laatste is het belangrijk om de kwaliteit van de eigen musea op peil te houden en de samenwerking tussen de erfgoedinstellingen te versterken.

<sup>13</sup> Erfgoed en economische ontwikkeling gaan goed samen, zie het voorbeeld van Heerlen, beschreven in Cultureel Erfgoed op waarde geschat, Simon van Dommelen en Cees-Jan Pen (red.) (2013) p. 61: 'Door de identiteit en de economische focus van de stad [Heerlen] direct te verbinden met het mijnverleden, krijgt dat mijnverleden opnieuw betekenis. De open en tolerante traditie van de stad biedt kansen voor innovatie en vernieuwing en trekt creatieve mensen naar de stad. Het organiseren van een themajaar is een bewezen instrument om bewoners en bedrijven te betrekken, zie bijvoorbeeld het succes van het Calvinjaar in Dordrecht.'

### Economische waarde

Bovenstaande aanbevelingen sluiten aan bij het beleid wat de gemeente al voert, maar mogen concreter vorm krijgen. Het vergt namelijk investeringen om het erfgoed nadrukkelijker te betrekken bij de identiteit van de gemeente. Deze investeringen in de openbare ruimte, het opknappen van gebouwen, het verbinden van inwoners met de historie van de stad zijn nodig om de economische waarde van het erfgoed tot zijn recht te laten komen. Monumenten en herontwikkeld erfgoed hebben een positief effect op de waarde van gebouwen in de omgeving en versterken de identiteit van het gebied. 'Het koppelen van verschillende erfgoedverhalen aan een interessant en omvattender stad- of regioverhaal heeft grote voordelen voor de kracht van het verhaal en de identiteit van de stad.'

### III.III Aanbevelingen gemeenteraad en erfgoedinstellingen

Op 1 februari 2018 vond een eerste raadsinformatieavond plaats over erfgoedbeleid. Aan de aanwezigen, waaronder ook erfgoedinstellingen en andere betrokkenen, is een aantal vragen gesteld over belangen en interesses: Hieruit bleek bijvoorbeeld dat over het industriële erfgoed van Nieuwegein nog weinig bekend is.

Het belangrijkste thema wordt het landschap van de Nieuwe Hollandse Waterlinie gevonden, op de voet gevolgd door historische kernen aan handelsroutes over land en water. Meer aandacht mag gaan naar erfgoed uit de wederopbouwperiode (1945-1965), interieurs van monumenten en varend erfgoed.

### III.IV Aanbevelingen uit inwoneravond

Ter voorbereiding op deze visie namen zo'n 40 inwoners en betrokkenen bij het Nieuwegeinse erfgoed deel aan de participatieavond op 23 mei 2018. De aanwezigen droegen zelf verhalen en plekken aan die volgens hen van belang zijn. De conclusie van deze avond is dat Nieuwegein meer dan voldoende bijzonder erfgoed heeft om trots op te zijn, én er volop kansen zijn om de verhalen van dit erfgoed zichtbaar te maken voor inwoners en bezoekers van de stad.

Een selectie uit de suggesties van verhalen en plekken die volgens de inwoners en betrokkenen écht iets over de geschiedenis van Nieuwegein vertellen en daarom meer aandacht moeten krijgen:

- De mysterieuze archeologische vondst het Zwaard van Jutphaas uit 1800 – 1500 voor Christus, waarvan een replica in Museum Warsenhoeck te zien is.
- Wie waren de Swifterbanters die meer dan 6.000 jaar geleden op het Klooster woonden en begraven werden?
- De betekenis van het Kerkveld in Jutphaas.
- Het stadje 't Geyn is van de kaart verdwenen, maar naamgever van Nieuwegein.
- De vele kastelen die Nieuwegein rijk was en is, met in het bijzonder de Nedereindseweg.
- De Route Impérial No 2 uit 1815, oftewel Route Napoléon, die vanuit Vianen door Vreeswijk en Jutphaas richting Utrecht en Amsterdam liep. Hieraan dankt Nieuwegein haar 'straatwegen'.
- De betekenis van de historische waterwegen in de gemeente voor handel, welvaart en bedrijvigheid, waaronder ook het industriële erfgoed.
- De strategische positie van Nieuwegein voor zowel de Oude Hollandse Waterlinie als de Nieuwe Hollandse Waterlinie.
- De Herenstraat, eeuwenoude verbindingsweg naar Utrecht.

Van de gemeente wordt verwacht dat zij zorgzaam omgaat met de historie en dat zij historische routes over land en water herkenbaar en bereikbaar maakt. In iedere wijk is immers erfgoed te vinden. De gemeente mag streng toezien op de inrichting van de historische wegen, met de Herenstraat als aandachtspunt. De gemeente krijgt de aanbeveling samen met jongeren verder te onderzoeken hoe de verhalen en plekken op een innovatieve manier zichtbaar gemaakt kunnen worden. Dit sluit aan bij de visie van de minister van Onderwijs, Cultuur en Wetenschap. Ook archeologische vondsten en verdwenen erfgoed zoals 't Geyn kunnen daardoor veel meer gaan leven. Daarnaast wordt van de gemeente verwacht dat zij vernieuwende architectuur stimuleert waar dat mogelijk en passend is. Maar ook de vertrouwde bruine

<sup>14</sup> Erfgoed en economische ontwikkeling gaan goed samen, zie het voorbeeld van Heerlen, beschreven in Cultureel Erfgoed op waarde geschat, Simon van Dommelen en Cees-Jan Pen (red.) (2013) p. 61: 'Door de identiteit en de economische focus van de stad [Heerlen] direct te verbinden met het mijnverleden, krijgt dat mijnverleden opnieuw betekenis. De open en tolerante traditie van de stad biedt kansen voor innovatie en vernieuwing en trekt creatieve mensen naar de stad. Het organiseren van een themajaar is een bewezen instrument om bewoners en bedrijven te betrekken, zie bijvoorbeeld het succes van het Calvijnjaar in Dordrecht.'

ANWB-bordjes langs fiets- en wandelroutes worden gewaardeerd.

### III.V Aanbevelingen van erfgoedpartners en culturele partners

Samen met culturele partners en de erfgoedgoedinstellingen zijn tijdens een bijeenkomst in november 2018 de ambities uit de Erfgoedvisie concreter en completer gemaakt, zodat alle partners zich daarin herkennen. Aanbevelingen waren onder andere om als gemeente echt een actieve houding uit te stralen, de archieven een duidelijke plek te geven en erfgoed niet objectgericht, maar gebiedsgericht te benaderen.

Alle partners, waaronder de musea, Monumentencommissie, Het Utrechts Archief, Landschap Erfgoed Utrecht, De Tweede Verdieping en de Monumentenwacht Utrecht, benadrukken de kansen die erfgoed voor de stad Nieuwegein en haar inwoners en gasten biedt. Tal van mogelijke verbindingen werden genoemd, zoals op het gebied van educatie, citymarketing en thema's als duurzaamheid en de energietransitie.

### III.VI Inspraakperiode

De inspraakperiode van de concept erfgoedvisie duurde van 3 december 2018 tot en met 15 januari 2019. In deze periode is een inwoneravond gehouden en zijn verschillende inspraakreacties ingediend. De inspraakperiode leidde tot enkele inhoudelijke wijzigingen in de visie:

- Het expliciet noemen van de Poldermolen het Gein;
- Andere verwoording van de kans voor de Doorslagsluis;
- Het opnemen van een lijst met gemeentelijke monumenten en rijksmonumenten;
- Extra aandacht voor de toekomst van religieus erfgoed;
- Nadruk op het historische verbinding Nedereindseweg-Overeindseweg.

Daarnaast verwachten inwoners en erfgoedinstellingen van de gemeente een actieve houding om de kansen uit de visie, waarin zij volop meerwaarde voor de stad Nieuwegein zien, waar te maken.

## BIJLAGE IV – OVERZICHT VAN MONUMENTEN

Nieuwegein heeft een overzicht van objecten, complexen en gebieden die van cultuurhistorische of archeologische waarde zijn. Deze lijst is tot stand gekomen op basis van criteria zoals authenticiteit, uniciteit en historische functie als onderdeel van het rapport 'Jonge stad, oude Kwaliteiten'. Ook komen cultuurlandschappelijke waarden aan bod in het rapport. In Nieuwegein zijn diverse gradaties van bescherming aanwezig of in ontwikkeling.

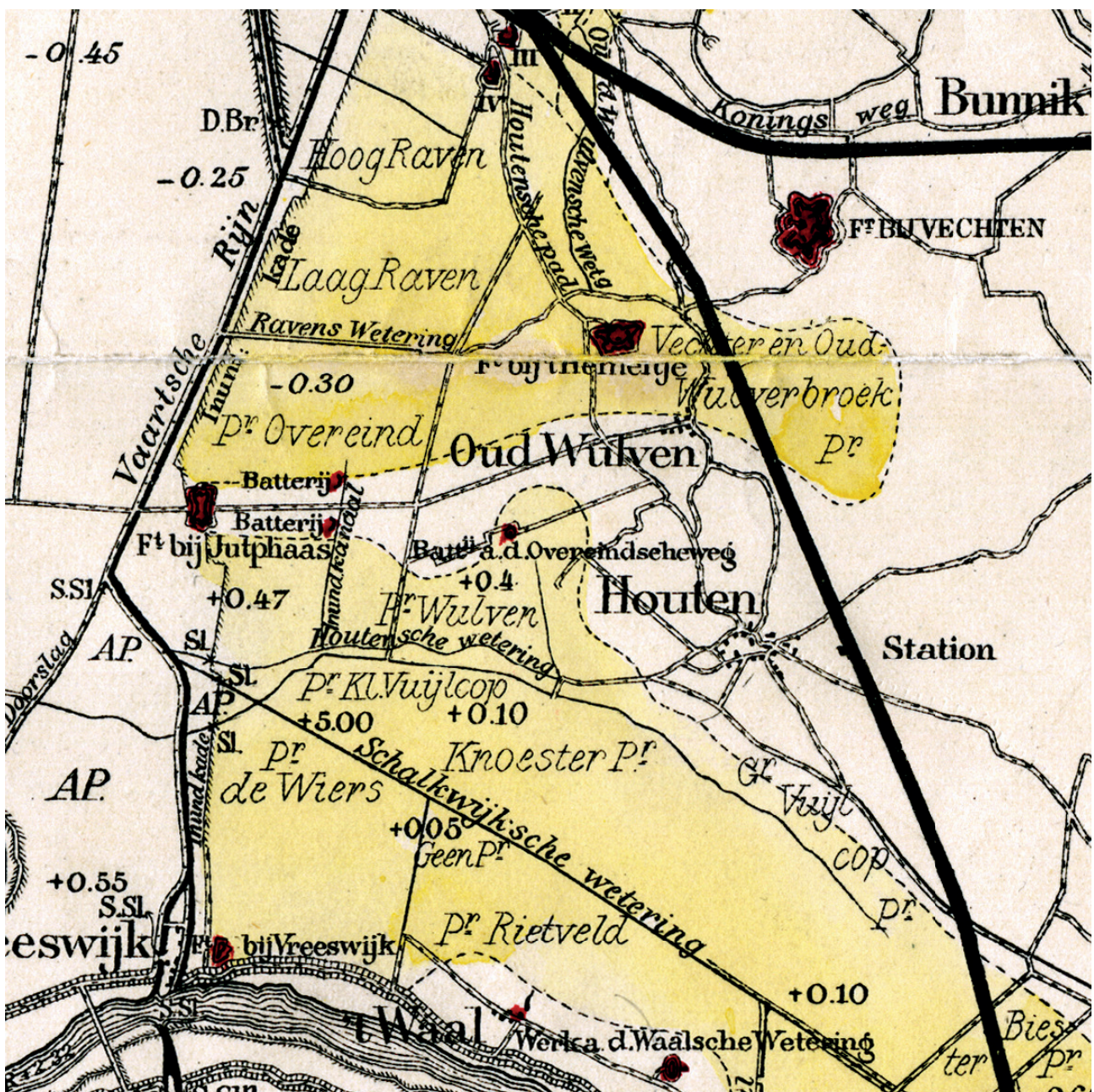
### IV.I UNESCO werelderfgoed

Het complex van rijksmonumenten 'Nieuwe Hollandse Waterlinie' wordt samen met inundatiegebieden voorgedragen om aangewezen te worden als UNESCO

werelderfgoed. De verwachting is dat het dossier in 2019 wordt ingediend. Het voorstel is om de Nieuwe Hollandse Waterlinie toe te voegen aan het al bestaande waterlinie-werelderfgoed Stelling van Amsterdam. De aanwijzing gebeurt door ICOMOS, de erfgoed-tak van de Verenigde Naties. De status van UNESCO werelderfgoed betekent dat de bescherming van de universele waarden van het erfgoed geborgd moeten worden in landelijke, provinciale en gemeentelijke ruimtelijke plannen en bij ruimtelijke ontwikkelingen in het gebied.

### IV.II Rijksmonumenten

De minister kan op basis van de Erfgoedwet nieuwe rijksmonumenten aanwijzen. De gemeente heeft daarbij een adviesplicht. De bescherming rust op een heel



Uitsnede uit De Nieuwe Hollandse Waterlinie en de Stelling in de Geldersche Vallei, 1903 M.H.J. Plantenga, M. van Meurs.  
Bron Collectie Stichting Menno van Coehoorn

perceel en zowel op de buitenkant als de binnenkant van gebouwen. In de afgelopen jaren zijn in diverse tranches rijksmonumenten uit bepaalde periodes aangewezen, met de top 100 monumenten uit de wederopbouwperiode als meest recente uitbreiding. In Nieuwegein heeft de aanwijzing van de Nieuwe Hollandse Waterlinie als grootste rijksmonument effect gehad op het aantal rijksmonumenten. De minister kan naast gebouwde monumenten ook archeologische monumenten aanwijzen.

Nieuwegein telt 101 rijksmonumenten gebouwd erfgoed en één archeologisch rijksmonument (Kerkveld). Een deel van de rijksmonumenten bestaat uit monumentale onderdelen van de Nieuwe Hollandse Waterlinie, kasteel Oudegein en kasteel Rijnhuizen. De tuinaanleg, schuur en het hoofdgebouw krijgen bijvoorbeeld elk een eigen monumentnummer.

#### **IV.III Beschermd dorpsgezichten**

Nieuwegein telt twee beschermde gezichten. De omgeving van de Oude Sluis en Spuisluis in Vreeswijk is al in 1984 door de minister aangewezen als rijksbeschermd dorpsgezicht. In 2011 heeft de gemeenteraad van Nieuwegein besloten een deel van historisch Jutphaas aan te wijzen als gemeentelijk beschermd dorpsgezicht. In beide gevallen wordt in bestemmingsplannen beschermende regelgeving opgenomen.

#### **IV.IV Gemeentelijke monumenten**

Op grond van de Erfgoedverordening kan het college nieuwe gemeentelijke monumenten aanwijzen. Dat gebeurt telkens in samenspraak met de gemeentelijke monumentencommissie. Voor gemeentelijke monumenten gelden dezelfde beschermingsregels als voor rijksmonumenten. In 2018 zijn de meest recente gemeentelijke monumenten door het college van burgemeester en wethouders van Nieuwegein aangewezen. Dit zijn allemaal gebouwen ouder dan 1950.

#### **IV.V Cultuurhistorisch waardevolle panden, complexen en objecten**

Bouwwerken en gebieden die op de cultuurhistorische inventarisatielijst staan (bijlage bij het rapport 'Jonge stad oude kwaliteiten' van het bureau RAAP en niet als monument beschermd zijn, kregen de afgelopen jaren in het bestemmingsplan een aanduiding als 'karakteristiek'. De reden daarvoor is dat de objecten bijdragen aan de beeldkwaliteit van de stad en vaak iets vertellen over de geschiedenis of totstandkoming van een (woon)gebied. De aanduiding 'karakteristiek' heeft als doel dat de objecten niet zomaar gesloopt of sterk gewijzigd worden, maar dat eerst een afweging gemaakt kan worden over ontwerp of alternatieven.

#### **IV.VI Cultuurlandschap**

In bestemmingsplannen zijn waardevolle cultuurlandschappen en structuren zoals agrarische verkaveling, ontginningsassen, bebouwingslinten en de uiterwaarden geborgd met een aanduiding en beschermingsregels.

#### **IV.VII Archeologische waarden**

Gebieden met een archeologische waarde of een te verwachten archeologische waarde zijn geborgd in de Archeologische Beleidskaart. De gebieden met archeologische verwachtingswaarden en bijbehorende onderzoeksverplichtingen worden toegepast in ruimtelijke plannen en bestemmingsplannen. Via de Beleidsnota archeologie kunnen extra eisen aan het onderzoek gesteld worden.

#### **IV.VIII Mobiel erfgoed**

Op dit moment is het niet mogelijk dat het college roerende zaken als gemeentelijk monument beschermt. Met een wijziging in de erfgoedverordening kan dat wel mogelijk worden. Dat zou bijvoorbeeld kunnen gelden voor historische schepen die horen bij de geschiedenis van Nieuwegein.

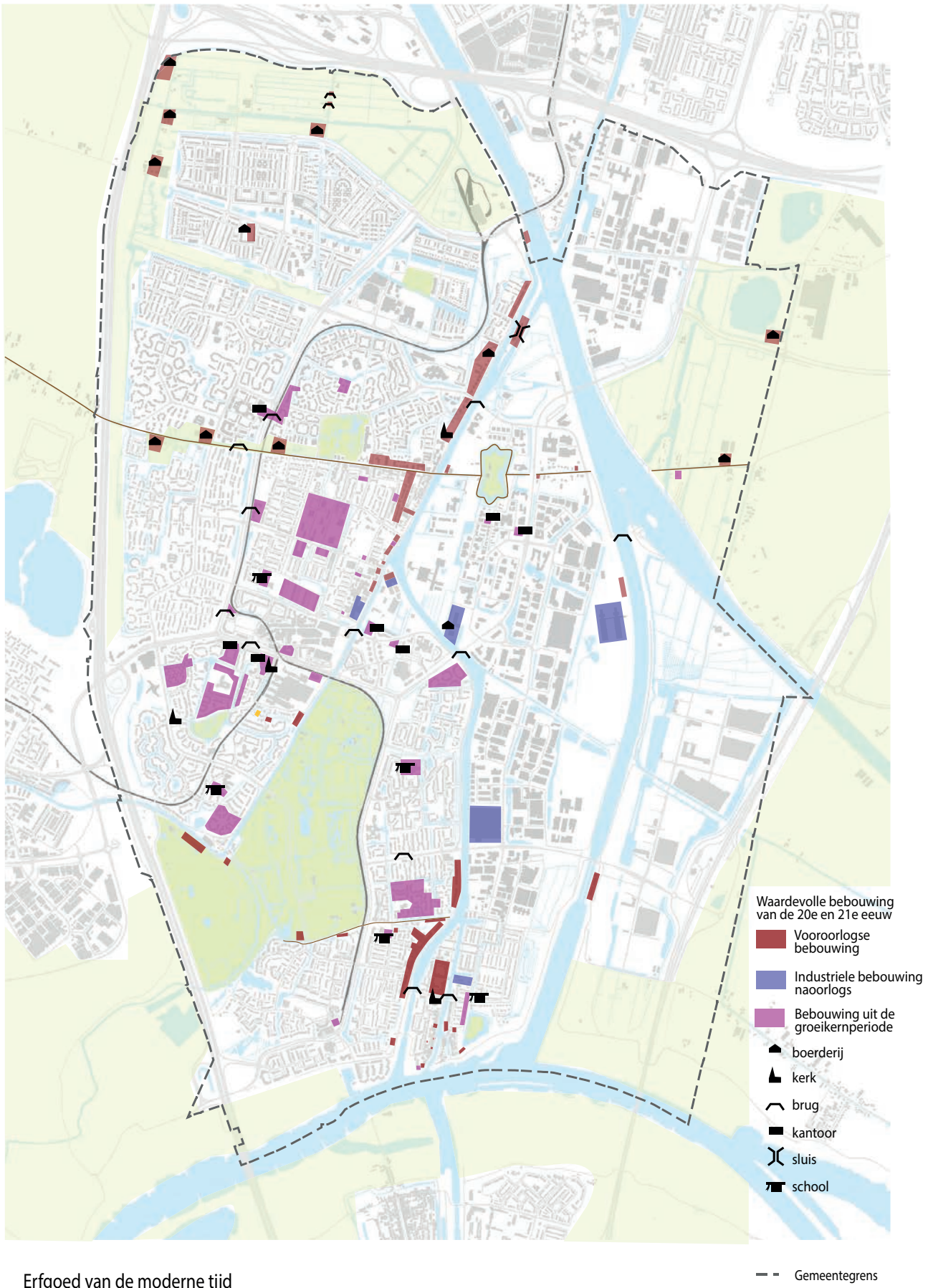
# BIJLAGE V – KAART 1



Erfgoed Nieuwegein



## KAART 2



Erfgoed van de moderne tijd



Nieuwegein



© Gemeente Nieuwegein 2019

Vertrouwelijk; alle rechten voorbehouden. Niets uit deze uitgave mag worden verveelvoudigd, opgeslagen in een geautomatiseerd gegevens-bestand, of openbaar gemaakt, in enige vorm of op enige wijze, hetzij elektronisch, mechanisch, door fotokopieën, opnamen of enig andere manier, zonder voorafgaande schriftelijke toestemming van Gemeente Nieuwegein.



Stadhuis  
Stadsplein 1  
3431 LZ, Nieuwegein  
Postbus 1, 3430 AA



14 030

Vanuit het buitenland:  
+31 30 607 19 11



06-83 36 21 81  
(op werkdagen  
van 08.30-17.00 uur)