



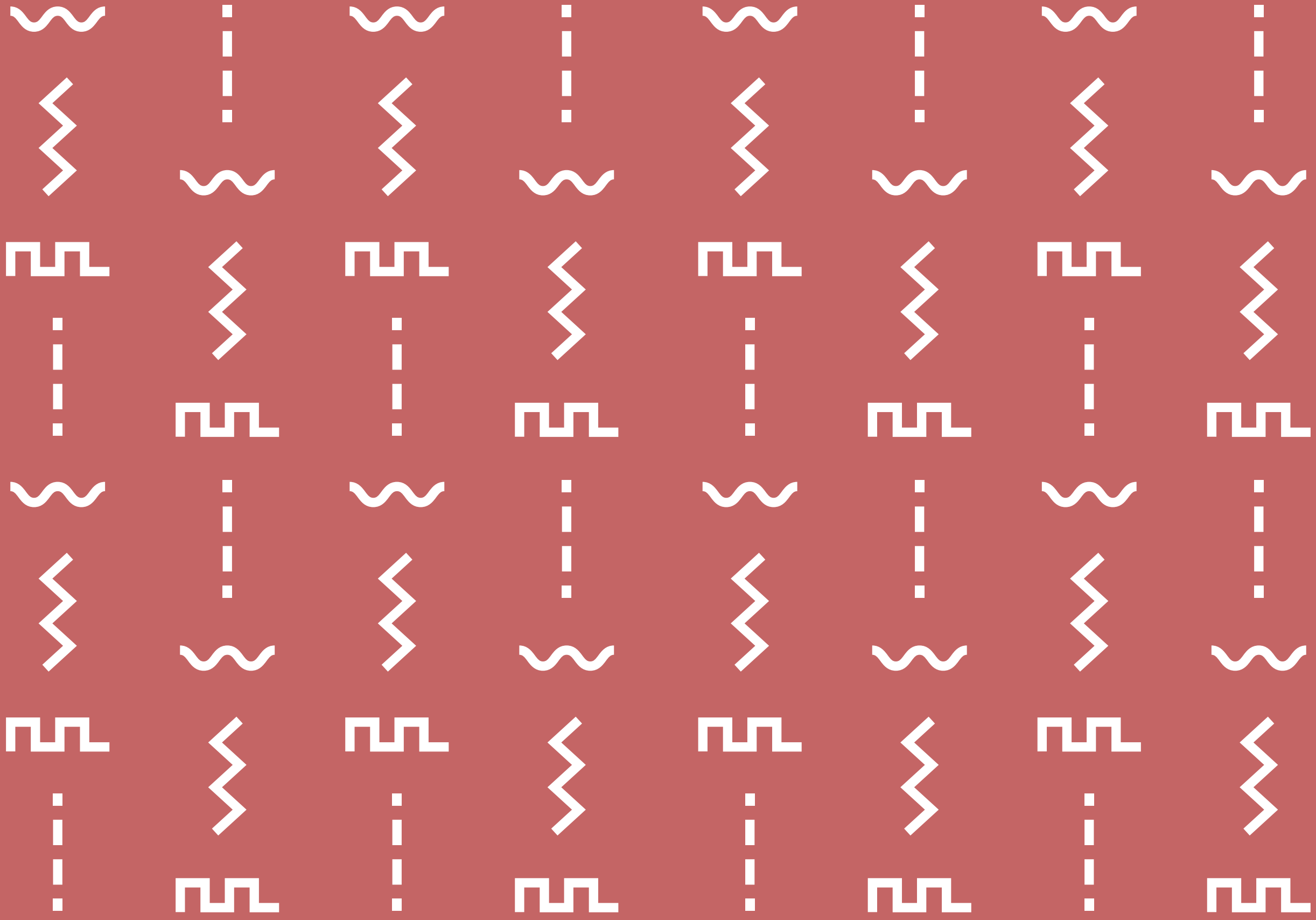
GEBIEDSHUISSTIJL RIJNHUIZEN

# RIJNHUIZEN MERKBOEK

VAN OORSPRONG  
IN ONTWIKKELING

GEBIEDSHUISSTIJL RIJNHUIZEN







# RIJNHUIZEN

## MERKBOEK

Een uitgave van: Club Rhijnhuizen - 2020

Teksten:

Lisette van Elst, Branddoctors  
Bianca van Zwol, Branddoctors Natasja  
Oosterloo, Club Rhijnhuizen Emilie  
Vlieger-Hoop, Club Rhijnhuizen

Ontwerp:

Ingrid Nijhoff, Studio Nijhoff

Projectmanagement:

Emilie Vlieger-Hoop, Club Rhijnhuizen





## EEN EIGEN MERK VOOR MOOI RIJNHUIZEN

Nieuwegein is een jonge stad met een rijke historie. Anno 2020 wonen er 63.000 mensen, verdeeld over elf wijken. Eén van deze wijken is Rijnhuizen. Rijnhuizen is in ontwikkeling van een wijk waar voornamelijk wordt gewerkt, naar een wijk met circa 2.500 woningen en zo'n 5.000 inwoners. Tegelijkertijd is Rijnhuizen ook één van de oudste plekken in Nieuwegein. Rond het jaar 1250 werd hier kasteel Rijnhuizen gebouwd, onderdeel van een serie kastelen, aan de Vaartsche Rijn en het, toen jonge, dorp Jutphaas. Deze drie-eenheid: het dorp Jutphaas, de Vaartsche Rijn en de kastelen, zorgden voor levendigheid en de drang om te pionieren in een groene omgeving. Kwaliteiten die nog steeds goed te voelen zijn in de wijk Rijnhuizen.

In 2014 schreef de gemeente Nieuwegein, samen met bewoners en ondernemers uit het gebied, de gebiedsvisie 'Mooi Rijnhuizen'. Dit was het startpunt voor de ontwikkeling van deze bijzondere wijk in Nieuwegein, zoals die nu wordt. Een parkachtige wijk waar je fijn kunt wonen en waar ook ruimte blijft voor de kantoren en nieuwe ondernemers. Een plek waar bewoners en ondernemers samen kunnen werken aan een levendige wijk.

Zo is dat ook gegaan met dit merkboek voor Rijnhuizen: bewoners, ontwikkelaars, ondernemers en gemeente hebben samen bijgedragen aan het merk zoals hierin omschreven. Tijdens twee co-designsessies en twee clubdagen hebben de Branddoctors - marketeers uit



De Pioniers

Ondernemers





Rijnhuizen – samen met Club Rijnhuizen de basis gelegd voor de gebiedsmarketing in Rijnhuizen.

Dit merkboek is er voor iedereen die in Rijnhuizen ontwikkelt, organiseert en onderneemt. Het geeft je een handvat voor je communicatie en praktische gereedschappen zoals een beeldbank en voorbeeldfolder die vrij gebruikt mogen worden. Bovendien heeft Rijnhuizen wat veelbelovende dorpen en families vroeger ook hadden: een eigen schild. Uiteraard in een modern jasje gestoken, want mooi Rijnhuizen is vanuit oorsprong in ontwikkeling.

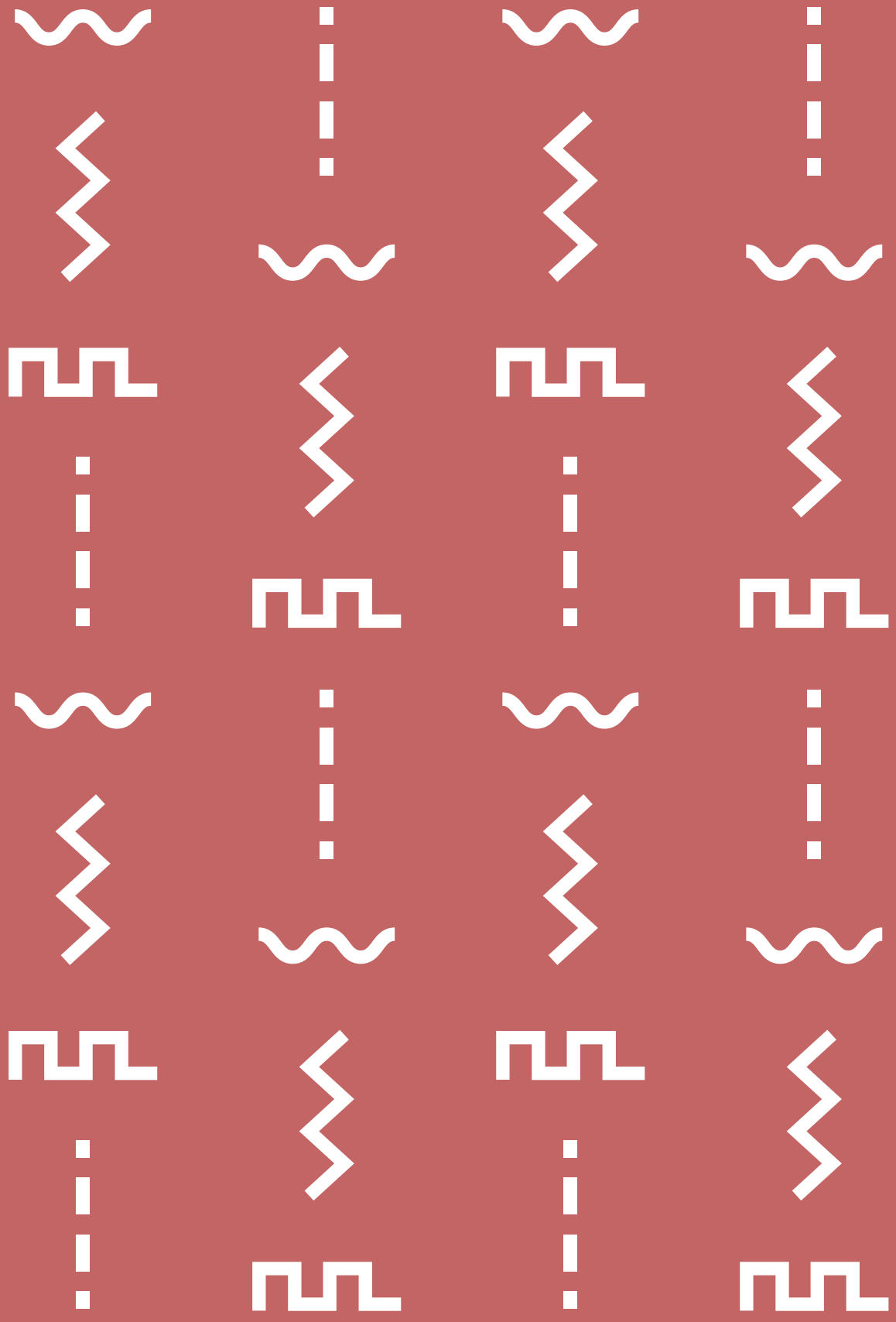
Een compliment aan de Club Rijnhuizen die, samen met Branddoctors en Studio Nijhoff, dit merkboek ontwikkeld heeft!

Wethouder Hans Adriani

Rijnhuizen.  
Vanuit oorsprong  
in ontwikkeling.









INHOUDSOPGAVE

# MERKBOEK RIJNHUIZEN

## DEEL 1

### HET MERK RIJNHUIZEN

1.1	Het merk omschreven Het	17
1.2	merk in beeld	19
1.3	Het merk in activiteiten	65
		83

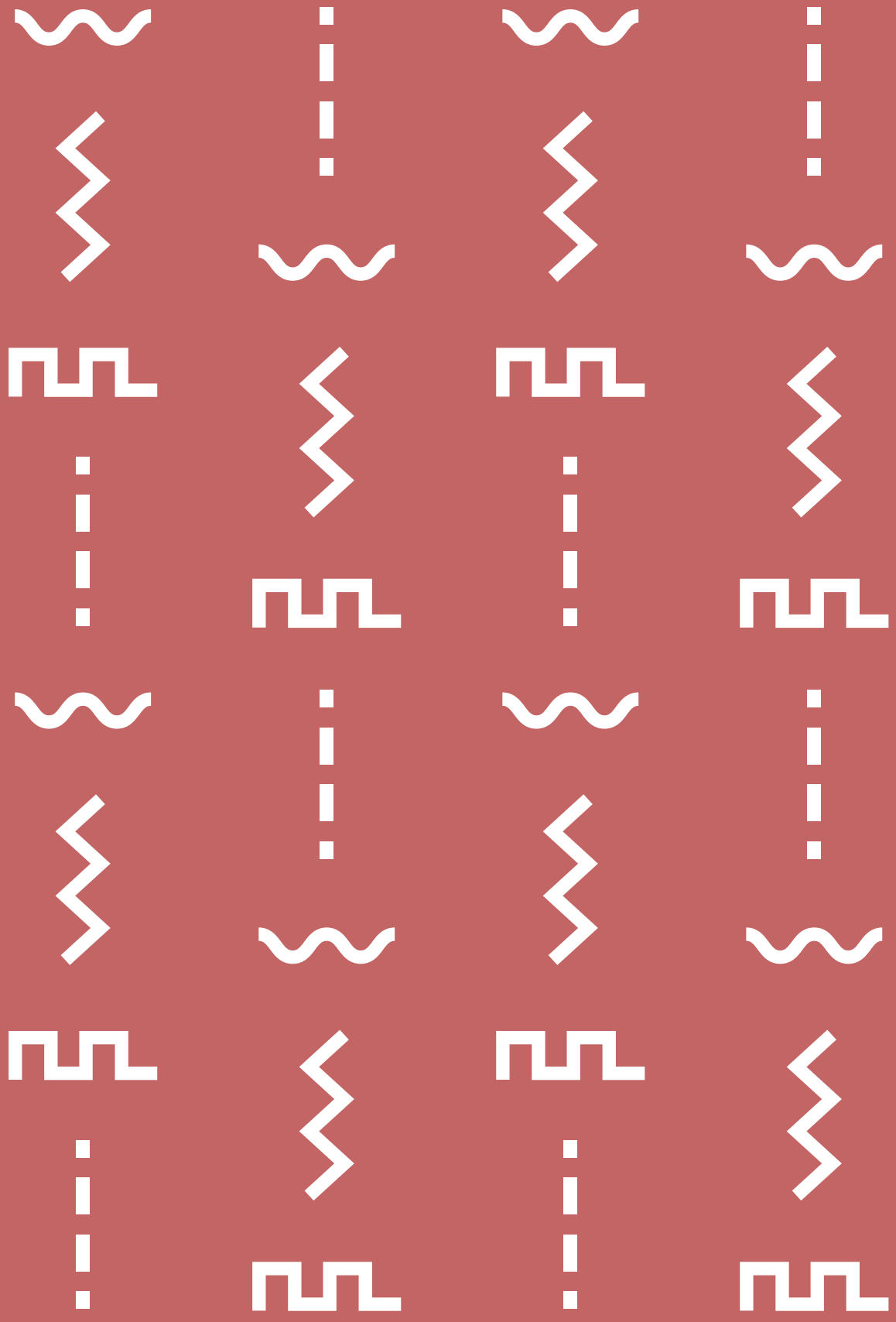
## DEEL 2

### RIJNHUIZEN CATALOGUS

2.1	Drukwerk & online	97
2.2	uitingen Foto's	99
2.3	Teksten	113
2.4	Openbare ruimte	117
		125











DEEL 1

# HET MERK RIJNHUIZEN

MERKONTWIKKELING RIJNHUIZEN

MERKONTWIKKELING RIJNHUIZEN







DEEL 1.1

# HET MERK OMSCHREVEN







INLEIDING

# De kracht van herhaling

Rijnhuizen is een bijzondere wijk. Of je hier nu al langere tijd woont, nét je eerste huis hebt gekocht of een bedrijf bent begonnen. Het is waarom we met trots zeggen dat we in Rijnhuizen wonen of werken. Want Rijnhuizen is echt anders dan de andere wijken in Nieuwegein. Het is charmant, kleurrijk en levendig. Groot in het kleine. Een innemende plek vol historie. Dat is onderdeel van ons DNA. En om ervoor te zorgen dat iedereen 'het merk Rijnhuizen' begrijpt, hebben we onze belangrijkste boodschap, de belofte die we doen aan de wijk en daarbuiten en de merkwaarden vastgelegd in dit merkboek. Zodat we gericht kunnen bouwen aan het merk Rijnhuizen. Want alleen door consistent de merkboodschap te verspreiden en te laden, ontwikkelen we merkbewustzijn en uiteindelijk merkloyaliteit. Zo wordt het merk Rijnhuizen verbonden aan de wijk. Hoe eenduidiger het verhaal, hoe doeltreffender. Met als doel om iedereen te laten ervaren dat Rijnhuizen vanuit oorsprong in ontwikkeling is en dat altijd zal blijven.







De familie Van Rijn geeft opdracht tot het bouwen van een aantal kastelen, waaronder kasteel Rhijnhuizen.

Aanleg Route Napoleon nr. 1, in Jutphaas is de Herenstraat daarvan onderdeel, de eerste internationale rijksweg sinds de Romeinen.



+/-1250

1603

1810

1815-1826

1860

OPDRACHT  
KASTEEL  
RHIJNHUUSEN

ONDERWIJS  
FONDS

AANLEG ROUTE  
NAPOLEON

BOUW  
FORT  
JUTPHAAS

WATERPOMP  
KERKVELD



Anna van Rijn richt een fonds op om onderwijs in Jutphaas op te starten. Op het Kerkveld verrijzen vijf eenkamerwoningen, de 'Anna van Rijnhuisjes'. In een daarvan neemt een schoolmeester zijn intrek. De armste kinderen krijgen gratis onderwijs.

Bouw Fort Jutphaas, onderdeel van de Nieuwe Hollandse Waterlinie.

Plaatsing waterpomp op het Kerkveld door Gerardus Josephus Teljer, waardoor Jutphaas de eerste gemeente in de provincie Utrecht is waar na 1866 geen cholera meer voor komt.



## DE OORSPRONG Hier komen we vandaan

1930/  
1940

1970/  
1980

2014

2019

INDUSTRIE  
PLETTENBURG

KANTOREN  
PLETTENBURG

GEBIEDSVISIE  
MOOI RIJNHUUSEN

GEBIEDS BRANDING

Het bedrijventerrein wordt gemengd met kantoren.

Gebiedsvisie 'Mooi Rijnhuizen' wordt vastgesteld. Een jaar later ontstaat Club Rijnhuizen, om leegstand bedrijfsgebouwen aan te pakken en te werken aan een leefbare wijk met kwaliteit.

Start werkgroep gebiedsbranding, om de wijk een eenduidige uitstraling te geven en bewoners, bedrijven, ontwikkelaars en gemeente te verbinden.



Plettenburg krijgt industriële bestemming.







INZICHT

# Hier biedt Rijnhuizen antwoord op

"Ik ben opgegroeid in Vleuten en na mijn studententijd blijven hangen in Utrecht. Nu we drie opgroeiende kinderen hebben, willen we groter gaan wonen. Maar ik vind het moeilijk om afscheid te nemen van het authentieke karakter van een stad. Toch zoeken we een andere plek waar we ons thuis kunnen voelen, waar de kinderen kunnen sporten en mijn man kan flexwerken en we 's avonds ergens een hapje kunnen eten. We willen graag kiezen uit verschillende, kleinschalige nieuwbouwprojecten. En we zijn op zoek naar een plekje waar genoeg groen is en leuke dingen worden georganiseerd, zonder echt dorps te voelen. En dat dan dicht bij de stad."







## MERKBELOFTE

# Dit is Rijnhuizen

In Rijnhuizen is de historie overal zichtbaar; van kasteel Rijnhuizen tot de ophaalbrug, van de waterpomp tot de oude fruitboomgaard. Maar Rijnhuizen staat niet stil: van oudsher wordt er voortdurend gekeken hoe 'het oude' een nieuwe bestemming kan krijgen. Rijnhuizen is altijd in verandering zonder zijn authentieke kern te verliezen. Zo krijgen oude plekken een nieuwe bestemming en krijgt Rijnhuizen betekenis.

Kasteel Rijnhuizen werd in de loop van de tijd verschillende keren verwoest, maar werd keer op keer weer opgebouwd. Deze volharding en continue vernieuwingsdrift zijn heel typerend voor dit gebied. De wil om altijd met het vizier op de toekomst in ontwikkeling te blijven, zorgt ervoor dat de leegstand van kantoorpanden wordt tegengegaan, krapte op de woningmarkt opgelost wordt en aan recreëren speciale invulling wordt gegeven.

Met het oog op de toekomst kijkt Rijnhuizen vanuit dit historische fundament vooruit. Geen massatoerisme, maar bescheiden gastvrijheid en recreatie. Geen schreeuwerige architectuur en een volgebouwde wijk, maar stijlvolle, kwalitatieve bouw met soms een knipoog naar de historie, met veel groen en veiligheid voor bewoners en bezoekers. En in vergelijking met vroeger is er zeker ruimte voor vermaak, een leuk concert of fruitplukdagen: men zoekt elkaar op in Rijnhuizen.

In Rijnhuizen integreren historie en nieuw met elkaar. Met het fort in het midden als levendig bewijs dat we dat altijd al gedaan hebben.





MERKESSENTIE

**RIJNHUIZEN**

**Vanuit oorsprong  
in ontwikkeling.**







# BEWIJS

## Zo maken we het waar

### VANUIT OORSPRONG...

De economische ontwikkeling en logistiek startte al toen de Vaartsche Rijn werd gegraven, het huidige Merwedekanaal.

Anna van Rijn zorgde dat er onderwijs beschikbaar kwam, nu nog steeds floreert het onderwijs met het Oosterlicht College en het ROC om de hoek.

De aanleg van Route Napoleon nr. 1 zorgde dat de Herenstraat bestraat en onderhouden werd, waardoor het een veelgebruikte route werd en Rijnhuizen daardoor nog steeds makkelijk te bereiken is.

Plettenburg krijgt industriële bestemming en veel bedrijven en kantoren vestigen zich hier.

### ...IN ONTWIKKELING

O.a. digitalisering en globalisering zorgen voor een veranderende economie. Bedrijfsgebouwen komen leeg te staan. Er wordt een plan gemaakt de wijk te transformeren naar een woon- en werkwijk.

Hans Karssenbergh en Emilie Vlieger richten Club Rijnhuizen op en al snel sluiten bewoners, ontwikkelaars en bedrijven zich aan.

Er komt steeds meer bedrijvigheid:  
Tiny Village Kleinhuizen, Broodje NATUURLIJK, flexwerkplek DynaHouse en wijnfort Jutphaas wordt restaurant Céline.

Er is van alles te beleven voor jong en oud: van de Rijnhuizen Run tot kunst en cultuur op en rond kasteel Rijnhuizen. Van een Zomerfestival op het Fort tot een balletje slaan op het gravel.











MERKWAARDEN

# Dit maakt Rijnhuizen waardevol







# OORSPRONKELIJK

(Ankerwaarde: hier kom je vandaan. Om het te behouden, moet er blijvend aan gewerkt worden.)

**Wij zijn geworteld in het gebied en zijn trots op onze geschiedenis. We hebben roerige tijden doorstaan, maar zijn altijd onszelf gebleven. Dat maakt ons krachtig en doortastend. Wij zijn koersvast en handelen altijd vanuit onze authentieke kern. Dat wat we doen is eerlijk, oprecht en puur. 'Op z'n Rijnhuizen', zeggen we ook wel.**







# INNEMEND

(Aspiratiewaarde: dit zijn waarden die potentieel aanwezig zijn.  
Je moet er net wat harder voor werken om ze zichtbaar te maken.)

**We zijn aanpakkers en weten mensen voor ons te winnen. Wij Rijnhuizenaren worden ook wel omschreven als sympathiek en charmant. Zo onderhandelen we, zo organiseren we, zo zijn we. We zijn betrokken bij wie er woont, werkt of verblijft in ons gebied en zorgen er ook voor dat we betrokken zijn bij wat er reilt en zeilt in Nieuwegein. Het hoeft wat ons betreft niet groots en meeslepend te zijn. Groots zijn in kleine dingen, dat is wat ons kenmerkt.**





# LEVENDIG

(Positioneringswaarde: sluit aan bij de overtuiging en belofte en is direct gekoppeld aan de gewenste positie.)

**We zoeken voortdurend de connectie met de actualiteit. Zo koppelen we onze historie aan het heden. We doen dat met open vizier en zijn actief in het zoeken van kansen en mogelijkheden. Bij ons is er altijd wat te zien of te beleven: of je nu pauze houdt aan de waterkant of de beeldentuin van het kasteel bezoekt. Het geeft een positieve en dynamische sfeer zonder dat het druk voelt. Iedereen doet daaraan mee, dat maakt dat men graag in Rijnhuizen wil wonen, werken, leren of recreëren.**







WAARDEPILAREN

# Van merkwaarden naar werkwaarden

Merkfilters zijn bedoeld om de merkwaarden concreet te maken. Welke vragen kun je jezelf stellen om de merkwaarden mee te nemen? Of je nu een activiteit wilt organiseren in Rijnhuizen, een nieuwbouwproject ontwerpt of het gebied wilt inrichten: het is goed als de merkwaarden in de plannen worden meegenomen. De merkfilters zijn dan handig om jezelf de juiste vragen te stellen en te kijken of het idee strookt met de positionering.





# OORSPRONKELIJK

**Nemen we iets van de historie van het gebied  
Rijnhuizen mee? Blijven we dichtbij onszelf? Is het  
niet te veel of te opgetuigd? Maakt het ons trots?**





■ ■ ■ ■

# INNEMEND

Is de betrokkenheid bij het gebied voelbaar/zichtbaar?  
Is het groots in het kleine? Pakken we het op een  
charmante manier aan?







# LEVENDIG

Verbinden we het verleden met de actualiteit? Benutten we op een goede manier zo veel mogelijk kansen en mogelijkheden? Zorgen we ervoor dat er genoeg actie en dynamiek in zit?







DOELGROEPEN

# De Rijnhuizenaar





## DOELGROEPEN

# DE PIONIER

De oorspronkelijke bewoners hebben mooie verhalen over de rijke geschiedenis van de wijk. Maar vooruitkijken doen ze ook graag: ze heten de nieuwe bewoners welkom en werken en denken mee met Club Rhijnhuizen. Ook wordt er met een kritische blik naar de nieuwbouwplannen gekeken voor het bewaren van de goede kwaliteit van wonen. Dat heeft mede geresulteerd in de bouw van 26 gezinswoningen en 30 appartementen in plaats van de geplande 102 appartementen.







## DOELGROEPEN

# DE NIEUWE BEWONER

Als de stad te klein wordt en de kinderen te groot, dan is er ruimte en reuring in het dichtbij gelegen Rijnhuizen. Het gevoel van ondernemerschap in Rijnhuizen spreekt aan. Juist de combinatie van werken en wonen geeft dynamiek aan het gebied. Duurzaam wonen, met een vijver voor je deur waar groepen ganzen altijd voor spektakel zorgen. Een rondje om het fort, een ijsje halen in Jutphaas, een hapje eten bij Céline of een kop koffie op het terras van de tennisvereniging.







## DOELGROEPEN

# DE LEERLING

Opgroeien in Rijnhuizen is leuk en met zowel basisscholen, voortgezet- en beroepsonderwijs in de buurt ook nog eens een slimme keuze. Lekker op de fiets langs het fort naar school en met een tussenuur ben je zo in City. Of op woensdagmiddag met je klasgenootjes naar het zwembad. En gaat het leren je écht goed af, dan is de Universiteit van Utrecht ook makkelijk te bereiken. Zo kun je bij je ouders blijven wonen en je stufi in je zak houden.





## DOELGROEPEN

# DE ONDERNEMER

Rijnhuizen biedt de ideale ruimte om te werken en te ondernemen. Met een bushalte om de hoek ben je in een kwartier in Utrecht. Op de fiets doe je er nog geen dertig minuten over. En je zit op steenworpafstand van de ring voor wie met de auto komt. Er is voldoende parkeerplek en genoeg ruimte om een frisse neus te halen. Het eclectische van het gebied zorgt voor inspiratie en een wandeling langs het fort houdt je ook nog eens fit.





DOELGROEPEN

# DE ONTWIKKELAAR

Ruimte om te ontwikkelen is er zeker. Met oog voor historie wordt er invulling gegeven aan Rijnhuizen. Ook kantoren en andere leegstaande panden kunnen een tijdelijke invulling krijgen, bijvoorbeeld als atelierruimte. Er wordt zoveel mogelijk duurzaam gebouwd, rekeninghoudend met de rijke geschiedenis. Voor ontwikkelaars is Rijnhuizen het mooiste stukje Nieuwegein!





MERKDRROOM

# ZO WORDT RIJNHUIZEN



Het mooiste stukje Nieuwegein:  
een eigentijdse, florerende wijk,  
waar de geschiedenis voelbaar is.





DEEL 1.2

# HET MERK IN BEELD

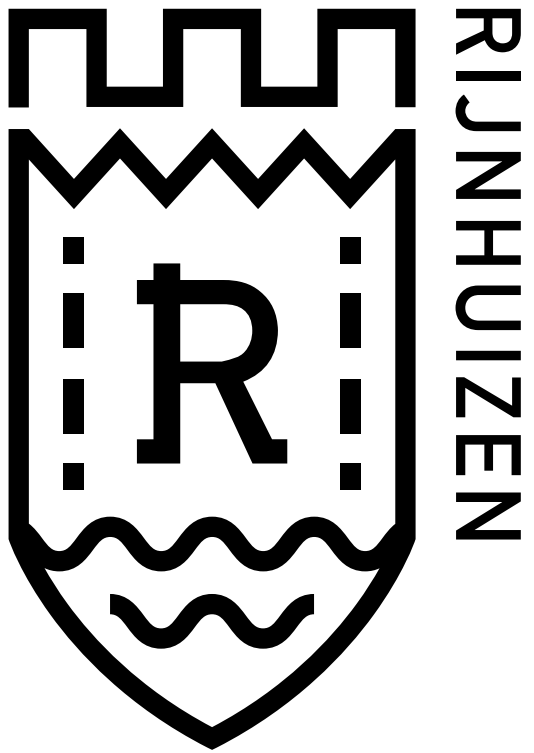






HUISSTIJLPALET  
**Het beeldmerk**









# HUISSTIJLPALET

## De elementen

Rijnhuizen is een gebied waar verschillende elementen samenkomen: historie, activiteit, wonen en werken. Onderstaande vormen zijn daaruit ontleend en komen samen in het logo. Ook zijn ze onderdeel van het palet in de uitingen.



Historie:  
goudgeel/kantelen



Activiteit/Ontwikkeling:  
markering



Werken/Netwerk:  
verbinding/water



Wonen/Natuur:  
groen/daken/steel





## HUISSTIJLPALET

# De kleuren

Het huisstijlpalet is speels en dynamisch in gebruik en compositie. Zo zijn er meerdere variaties mogelijk om binnen dezelfde huisstijl verschillende uitingen te creëren, maar wel als één gezicht herkenbaar te blijven. Zo blijft de huisstijl lang houdbaar, eigentijds en groeit deze met Rijnhuizen mee. Zwart en wit gebruiken we aanvullend.



CMYK 0/18/100/6  
RGB 244/199/0  
HTML #F4C700



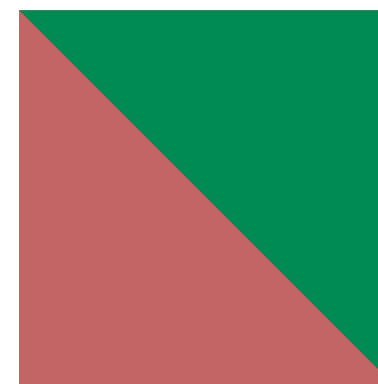
CMYK 25/70/54/4  
RGB 191/98/98  
HTML #BF6262



CMYK 90/5/80/14  
RGB 0/139/84  
HTML #008B54



CMYK 71/29/5/28  
RGB 57/120/162  
HTML #3978A2







HUISSTIJLPALET  
**Typografie**

Het lettertype DIN is van origine een industriële letter. Samen met het wapen als beeldmerk is het contrast van historische en industriële kenmerken van de wijk samengebracht in een moderne vorm.

DIN 2014 - bold

**Aa Bb Cc Dd Ee  
Ff Gg Hh Ii Jj Kk  
Ll Mm Nn Oo Pp  
Qq Rr Ss Tt Uu  
Vv Ww Xx Yy Zz**

**0 1 2 3 4 5 6 7 8 9**

**.,:;“?!@/()←→**



DIN 2014 - bold - All Caps

**A B C**

DIN 2014 - bold

**abc**

DIN 2014 - regular

abc

DIN 2014 - light

abc





## TOEPASSING

# Beeldmerk

Het beeldmerk wordt los op een witte achtergrond in kleur gebruikt. Wanneer de kleuren op de achtergrond worden ingezet, wordt de zwarte versie gebruikt en op een foto de witte versie.

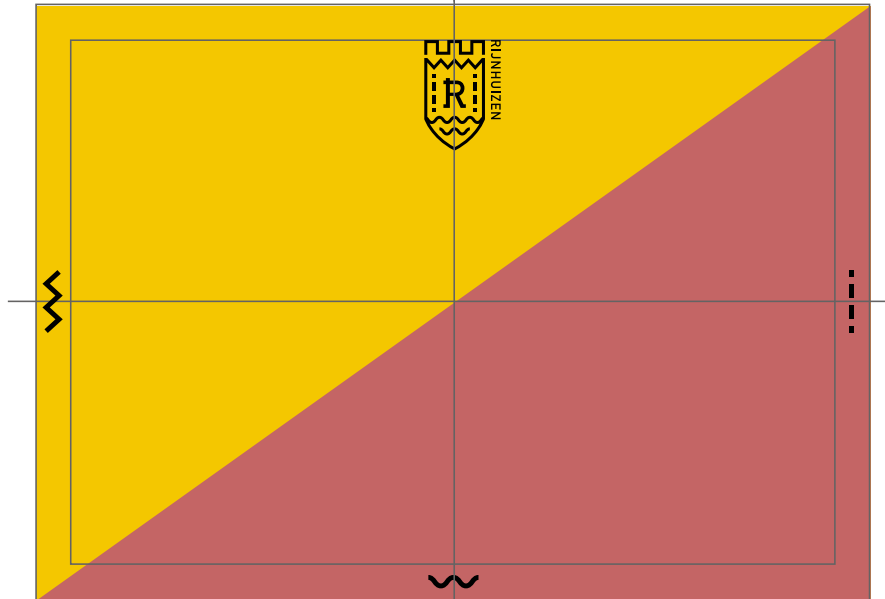
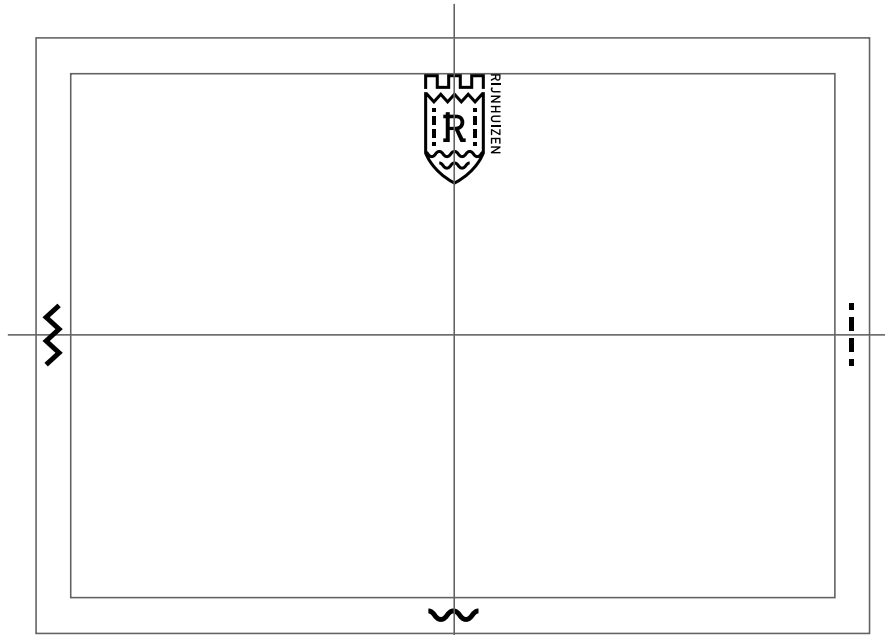
Wanneer het beeldmerk gebruikt wordt in combinatie met de losse elementen, dan wordt de zwarte versie van het beeldmerk gebruikt (zie pagina 78).







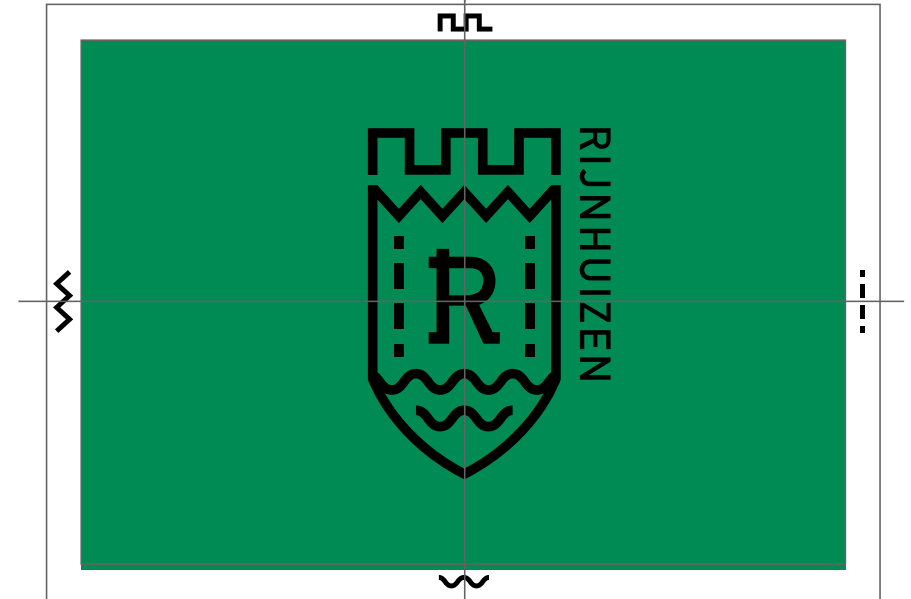
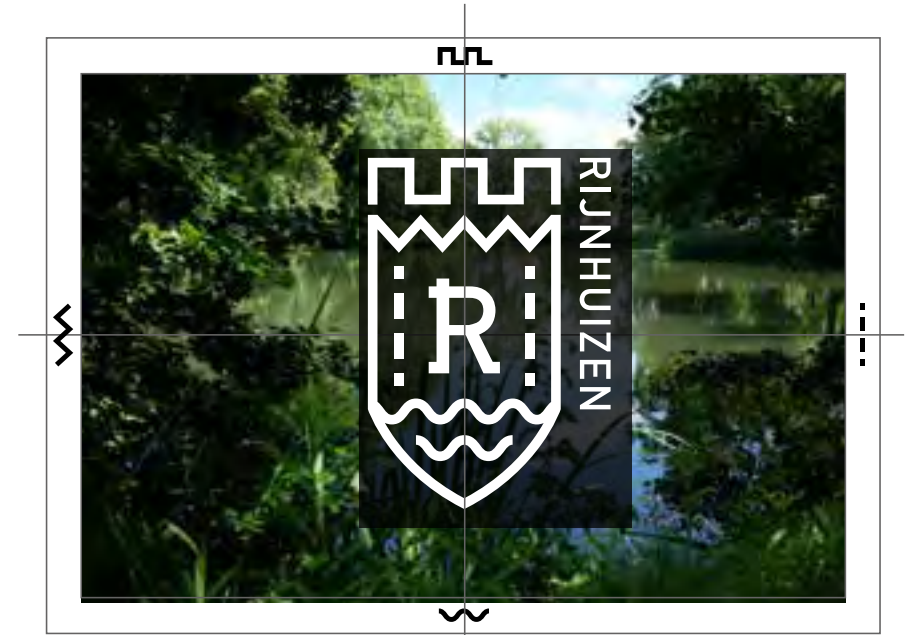
# TOEPASSING Elementen



(Gedrukte) promotie-uitingen, bijvoorbeeld: flyer, posters, etc.



Wanneer het beeldmerk in combinatie met de elementen en/of kleur wordt gebruikt op uitingen, zijn het beeldmerk zelf en de elementen zwart van kleur.



(Digitale) tekstuele documenten, bijvoorbeeld: website, rapporten, jaarplan, etc.





## TOEPASSING

# Uitingen

De huisstijl heeft verschillende elementen die dynamisch toe te passen zijn, passend bij elke boodschap en uiting. Zo blijft de huisstijl houdbaar, eigentijds en groeit deze met Rijnhuizen mee.







DEEL 1.3

# HET MERK IN ACTIVITEITEN





## ACTIVITEITEN

# Evenementen

In Rijnhuizen is van alles te doen. Met enige regelmaat zijn er evenementen zoals Rijnhuizen Buitengewoon, Open Monumentendag en een zomerfestival. Gezelligheid en rust staan centraal bij deze evenementen. Nergens kun je zo ontspannen luisteren naar een zanger-liedjesschrijver omringd door de vele bomen en de fortgracht. Of genieten van een klassiek concert langs de kade van het Merwedekanaal. Ondanks dat evenementen als Rijnhuizen Buitengewoon tot wel 2.000 bezoekers hebben, voelt het nooit te druk. In Rijnhuizen is ruimte en genieten van kunst gaat hier gepaard met een prachtige wandeling door de kasteeltuin. Ook is er altijd iets te doen voor kinderen: schminken, schilderen, boogschieten, appelmoes maken. In Rijnhuizen kan iedereen lekker bezig zijn. Bovendien leer je altijd iets over de geschiedenis. In het voorbijgaan; bij het bezoeken van het kasteel, de griend of het fort, of heel actief middels een lezing, luisteroute of historische rondleiding.

### Wil je ook iets organiseren?

Houd dan rekening met het volgende:

- is er een gezellige drukte, met genoeg ruimte voor iedereen?
- kun je altijd in- en uitlopen, zonder gebonden te zijn aan een vol blokkenschema?
- is het evenement buiten of verbonden met buiten? Ervaar je het water en groen?
- heeft het evenement een recreatief en/of creatief element?
- vertelt of toont je evenement iets over of van de geschiedenis?

**Kun je volmondig 'ja!' zeggen op bovenstaande vragen? Dan heb je een mooi evenement voor Rijnhuizen in handen!**





ACTIVITEITEN

# Tijdelijke invulling pand of kavel

Soms staat een gebouw of kavel leeg, te wachten op een volgende huurder of nieuwe woningen. Een plek die niet gebruikt wordt, draagt niet bij aan een levendig Rijnhuizen. Hierom is het gewenst om een tijdelijke invulling te geven aan jouw gebouw of kavel. Er zijn een paar voorbeelden die goed passen binnen Rijnhuizen.

## Denk hierbij aan:

- Tiny houses zoals Tiny Village Kleinhuizen op een lege kavel die alvast laten zien hoe mooi dit woongebied wordt. Verwijs hierbij naar de te ontwikkelen woningen.
- Praktische invulling: zoals parkeren voor gebruikers van omliggende kantoren.
- Meer groen zoals moestuinen in bakken of een tijdelijke inrichting van je kavel zodat er (alvast) gerecreëerd kan worden. Verwijs hierbij eventueel naar de boomgaarden die er waren.
- Een tijdelijke horecavoorziening die eventueel definitief terug kan komen ergens in Rijnhuizen.
- Een creatieve invulling zoals een artist-in-residence die ook de buurt betreft bij zijn of haar activiteiten en de buitenruimte benut.







## ACTIVITEITEN

# Buurt- voorzieningen

Een megagrote supermarkt of winkelcentrum zullen er niet komen in Rijnhuizen, maar er is wel behoefte aan een plek voor de dagelijkse dingen. Voor een paar boodschappen of om iets te eten na een wandeling door het park. Zo haalt men een lekker broodje al bij Broodje NATUURLIJK en voor een echt uitje wordt restaurant Céline vanuit de hele regio bezocht. Toch mist er nog een buurtsupermarkt en daghoreca met koffie en taart of een brasserie-achtige plek met een fijne daghap waar je iedere week wel terug kunt keren. Ook missen er nog wat voorzieningen als een kinderdagopvang en tandarts. En: plekken om buiten te spelen of om te recreëren voor jong en oud.

### Wil je een nieuwe voorziening realiseren?

Houd dan rekening met het volgende:

→ Is de voorziening gericht op de buurt: directe bewoners en kantoorgebruikers en/of recreanten en dagjesmensen?

Indien beleving (waaronder spelen en recreatie) ook het doel is:

→ Laat de voorziening de bezoeker iets ervaren over de geschiedenis?

→ Laat de voorziening de bezoeker iets ervaren van het groen en water van Rijnhuizen?







TAAL

# Communiceren in Rijnhuizen

**In Rijnhuizen is iedereen gelijk. We schrijven en praten dan ook op een gelijkwaardig niveau met onze doelgroepen, als een betrokken wijk. Maar hoe doe je dat dan? Onze boodschap brengen we op een innemende manier over. Voor iedereen begrijpelijk én energiek. Inhoudelijk leggen we de nadruk op het nieuwe, om zo de ontwikkeling van Rijnhuizen te ondersteunen.**

Onze teksten zijn uitnodigend en leesbaar door zinnen van gemiddeld twaalf woorden te gebruiken. We vermijden zo veel mogelijk lijdende vormen (worden) en hulpwerkwoorden (zullen en kunnen). Zo maken we onze teksten toegankelijk, kernachtig en met een plezierige noot. Ook vermijden we Engelse woorden. Teksten zijn gewoon in het Nederlands geschreven. De inhoud van wat we willen vertellen blijft het meest belangrijk, maar mag nooit zwaar of elitair gebracht worden. We gebruiken geen vaktaal en spreken iedereen persoonlijk toe.



BEELD

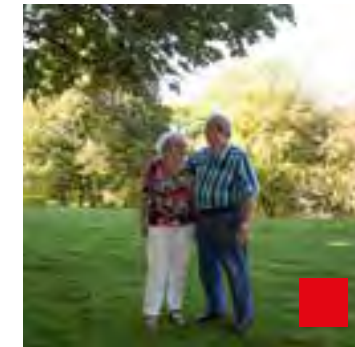
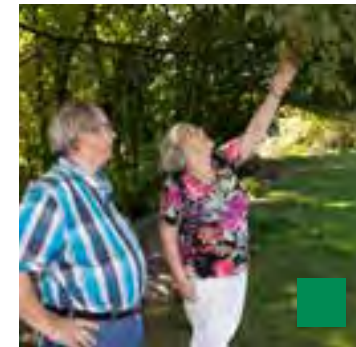
# Voorbeeldend Rijnhuizen

We willen de toeschouwer een duidelijk beeld van Rijnhuizen geven met een onderwerp dat Rijnhuizen typeert. Daarom laten we onze doelgroepen (de pioniers, nieuwe bewoners, leerlingen, ondernemers en ontwikkelaars) tijdens hun dagelijkse reilen en zeilen zien. Realistisch en fris, dynamisch en interactief. Omdat Rijnhuizen vanuit oorsprong in ontwikkeling is, past het niet om een geposeerde beeldtaal te kiezen. De beelden zullen dan ook documentaire-achtig van aard zijn. In het moment. Liever niet in de camera kijken, maar eerder langs de lens. Zo laat een buurtbewoner met armbeweging aan zijn buur zien hoeveel appels er in zijn boom hangen, maakt de projectontwikkelaar op rubberen laarzen meters over braakliggend terrein, fietsen de kinderen van de nieuwe bewoners met hun schooltassen langs het fort richting school, en eten medewerkers van het bedrijventerrein een bammetje aan de waterkant.

Het innemende karakter van de wijk laat zich het beste in kleur vangen.

Omdat er nog geen professionele fotografie voor handen is, willen we middels een aantal bestaande foto's uit de buurt illustreren wat we interessant vinden in een beeld en wat we liever niet meer zien.

Rijnhuizen.  
Vanuit oorsprong  
in ontwikkeling.

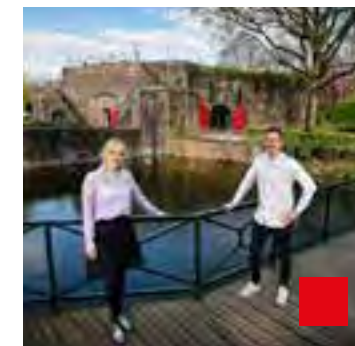


Alhoewel er in het linkerbeeld iets meer referentie had mogen zitten om te zien waar in Rijnhuizen we ons bevinden, is de beweging van de arm naar het fruit heel mooi. De rechterfoto is te geposeerd.



In het linkerbeeld kijken we mee naar iemand die de voortgang van haar nieuwbouwhuis vastlegt.

Als kijker word je ook nieuwsgierig gemaakt. Het rechterbeeld vertelt geen verhaal en is te statisch.



Alhoewel het openen van de champagne een geweldige dynamiek oplevert, mis je de referentie van het fort. Dat zie je juist weer perfect op de rechterfoto, alleen staan de eigenaren er te geposeerd bij.





VOOR FOTOGRAFEN

# De beeldbank van Rijnhuizen

Of we nu zelf op stap gaan met een camera of smartphone, een professioneel fotograaf opdracht geven of stockfoto's zoeken, met dit lijstje weet je zeker dat je merk-waardig beeld hebt.

- Voelt het beeld alsof je in Rijnhuizen bent?
- Lijkt het beeld beschouwend genomen, in plaats van geposeerd en/of in een studio?
- Is het beeld fris van kleur en het liefst in natuurlijk licht geschoten?
- Voelen de mensen als echte Rijnhuizenaren, innemend en levendig?
- Wordt er op een of andere manier beweging gesuggereerd?

**Kun je volmondig 'ja!' zeggen op bovenstaande vragen? Dan heb je een perfect beeld wat toegevoegd kan worden aan de Rijnhuizen Beeldbank.**





DEEL 2

# RIJNHUIZEN CATALOGUS







DEEL 2.1

# DRUKWERK & ONLINE UITINGEN





DRUKWERK & ONLINE UITINGEN

# Uitingen drukwerk

**Download de huisstijlrichtlijnen en logo's op  
[clubrijnhuizen.nl/het-merk-rijnhuizen](https://clubrijnhuizen.nl/het-merk-rijnhuizen).**

Liever iets laten maken? Neem contact op  
met Studio Nijhoff via [ingrid@studionijhoff.nl](mailto:ingrid@studionijhoff.nl).





DRUKWERK & ONLINE UITINGEN

# Algemene flyers & posters



DRUKWERK & ONLINE UITINGEN

# Informatief rapport/plan



Illustratie i.s.m. Margriet Osinga



## REGENWATERBUFFERING & INFILTRATIE

3.2

Waterhuishouding in een stedelijke omgeving heeft als doel te zorgen dat neerslag bij pieken niet voor overlast zorgt, maar ook dat er bij langer aanhoudende droogte geen problemen ontstaan. Het huidige rioolstelsel is niet berekend op een toename van extreme wolkbreken. Het aanpassen van het rioolstelsel op zulke extremen is zeer kostbaar, daarom is het beter om water lokaal vast te houden. Op basis van het Nederlandse beleid 'vasthouden, bergen, afvoeren', is het van belang regenwater tijdelijk op te slaan zodat het richting de rioolbuis kan stromen wanneer deze weer leeg is. De piek van de afvoer van regenwater naar het riool wordt zo verschoven en wateroverlast wordt beperkt. Volledig onafhankelijk van het riool regenwater opslaan kan ook, dit wordt 'afkoppelen' genoemd. In dat geval wordt het regenwater opgeslagen en vervolgens geleidelijk in de grond geïnfiltreerd of vertraagd afgevoerd naar oppervlaktewater. Het is ook mogelijk het opgeslagen regenwater te bewaren voor eigen gebruik, om zo drinkwater te besparen.

Er zijn diverse vormen van regenwaterbuffering mogelijk, zoals reductie van het verharde oppervlak, gebruik van daken, regenwaterrijvers en decentrale infiltratie. Welke vorm van buffering of infiltratie gekozen wordt, is afhankelijk van de doorlatendheid van de bodem, de grondwaterstand, de kwaliteit van het afstromende water en de beschikbare ruimte voor dergelijke voorzieningen. Ook groenplanting laat regenwater geleidelijk in de bodem zakken en plantenwortels maken de bodem los, wat infiltratie makkelijker maakt.

**REGENWATERBUFFERING EN INFILTRATIE IN RIJNHUIZEN**  
De samenstelling van de grondsoort beïnvloedt de doorlaatbaarheid voor water. Zoals eerder al genoemd bestaat de bodem van Rijnhuizen (en het Nieuwegein) uit kleigrond op veen. Klei is dicht en zwaar, met als gevolg dat de grond zeer beperkt waterdoorlatend is. Dit heeft consequenties voor de effectiviteit van klimaatadaptieve maatregelen gericht op infiltratie. Echter, in hoeverre het water infiltreert is ook

© INHOUDSOPGAVE KANSEN VOOR KLIMAATADAPTIE 3.2 REGENWATERBUFFERING & INFILTRATIE 24/40

## INSPIREERENDE MAATREGELEN

REGBOUW NIVEAU	Water retentie	Hitte opwekken	Bio diversiteit	Lucht kwaliteit	Energie	Sociale & economische waarde	Multi functioneel ruimtegebruik	Kosten
Sedumdak	+	++	++	+	+	+	+	€€
Natuurdak	+++	+++	+++	+	+++	++	++	€€
Waterdak	+++	+	NVT	+	+	+	+	€€
Retentie-/polderdak	+++	+++	++	+	++	+	++	€€€
Verticale gevelplanting	+	+++	+++	+	+	+++	+++	€
Wateropslagtanks	+++	++	NVT	NVT	+	+	+	€

WEGEN & PARKEREN	Water retentie	Hitte opwekken	Bio diversiteit	Lucht kwaliteit	Energie	Sociale & economische waarde	Multi functioneel ruimtegebruik	Kosten
- Waterpasserende verharding	+	++	++	+	+	+	+	€€
- Halfverharding								
- Omsluitende verharding								
Hotte weg & geleiden van water	+++	+++	+++	+	+++	++	++	€€
Waterberging in de fundering van de weg	+++	+	NVT	NVT	+	+	+	€€

© INHOUDSOPGAVE INSPIREERENDE MAATREGELEN 30/40



## WADI

6.5

Naast eenvoudige toepassingen met hoogverschillen in de buitentruimte zoals greppels, vormt een wadi een meer geavanceerde klimaatadaptieve maatregel. Een wadi is een beplante greppel met een waterdoorlatende bodem. De bovenlaag bestaat uit beplante verbeterde grond. Eronder bevindt zich een in geotextiel ingepakte koffer die gevuld kan zijn met grind, lavasteen, gebakken kleikorrels of ander materiaal met veel tussenruimte waardoor het regenwater kan afstromen. De koffer is ingepakt om dichtslibben en doorworteling te voorkomen. Onderin de koffer is een drainagebuis geplaatst. Deze buis is verbonden met overloopvoorzieningen, de 'sloksops'. Als de drain en de slokop bij extreme regenval beide gevuld zijn, functioneert de wadi als een bovengrondse afvoer en wordt het water direct naar het oppervlaktewater afgevoerd. De wadi moet zo gedimensioneerd zijn dat dit hoogstens eens per twee jaar voorkomt. Normaal gesproken infiltreert een hevige regenbui binnen een etmaal.

Een wadi in Hannover, Duitsland. Bron: Steiner Dreiseitzl

© INHOUDSOPGAVE (SEM) OPENBARE RUIMTE 4.3 WADI 56/60





DRUKWERK & ONLINE UITINGEN

# Uitingen over historie



DRUKWERK & ONLINE UITINGEN

# Buurtgerichte uitingen



**Welkomspakket**  
 Wil jij ook welkomspakketten uitdelen aan nieuwe bewoners? Neem contact op met Club Rijnhuizen via [info@clubrijnhuizen.nl](mailto:info@clubrijnhuizen.nl).



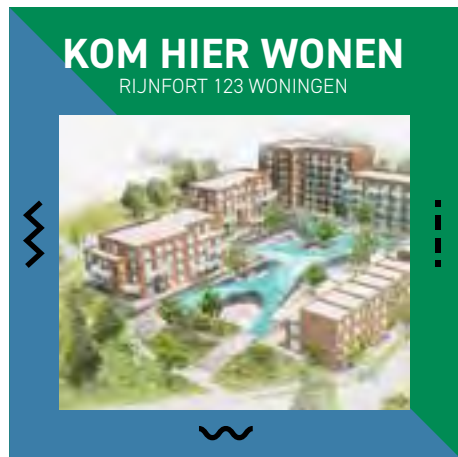




DRUKWERK & ONLINE UITINGEN

# Online uitingen

Download deze uitingen op [clubrijnhuizen.nl/het-merk-rijnhuizen](http://clubrijnhuizen.nl/het-merk-rijnhuizen)





DEEL 2.2  
**FOTO'S**





DRUKWERK & ONLINE UITINGEN

# Beeldbank



Download foto's en uitingen op [clubrijnhuizen.nl/het-merk-rijnhuizen](http://clubrijnhuizen.nl/het-merk-rijnhuizen)





DEEL 2.3

# TEKSTEN





## DEEL 2.3

# Teksten

Een aantal beknopte teksten over Rijnhuizen voor jou! Heb je een korte tekst nodig over de geschiedenis van Rijnhuizen? De transformatie van industrieterrein naar parkachtige woon- en werkomgeving? Of juist over het leven in Rijnhuizen? Deze voorbeeldteksten zijn vrij te gebruiken. Voor meer informatie of teksten op maat kun je contact opnemen via [info@clubrijnhuizen.nl](mailto:info@clubrijnhuizen.nl)

## TEKSTEN

# DE GESCHIEDENIS VAN RIJNHUIZEN - JUTPHAAS

**Rijnhuizen kent een rijke geschiedenis. Het ligt pal naast het dorp Jutphaas, met het Merwedekanaal tussen beide. De aanleg van het kanaal, toen nog de Vaartsche Rijn, zorgde in de twaalfde eeuw voor het opbloeien van het lintdorp Jutphaas. Het kanaal was een belangrijke handelsroute tussen Utrecht en Amsterdam. De vele monumentale gebouwen aan de Herenstraat laten deze geschiedenis nog steeds zien.**

Al sinds de veertiende eeuw worden uit de familie Van Rijn ambachts-heren, een soort burgemeesters, aangesteld voor woongemeenschap Overeind in Jutphaas. De familie staat in hoog aanzien en laat een aantal kastelen bouwen, waaronder kasteel Rijnhuizen. De bekendste telg van deze familie is Johanna (Anna) van Rijn, zij zette zich in om armoede te bestrijden en zorgde ervoor dat er onderwijs beschikbaar kwam. Op 98-jarige leeftijd legde zij in haar testament vast dat dit ook na haar dood door moest gaan.

Niet alleen het water is belangrijk voor Jutphaas: in 1810 wordt de Herenstraat langs het Merwedekanaal onderdeel van de eerste internationale rijksweg sinds de Romeinen: de Route Napoleon nr. 1. De weg heeft daardoor een goed wegdek en zorgt dat de handel verder kan floreren. Napoleon reist via Jutphaas naar Utrecht en vandaar door naar Amsterdam.

Fort Jutphaas is naast kasteel Rijnhuizen één van de parels van de wijk. Het fort werd tussen 1815 en 1826 gebouwd als onderdeel van de Nieuwe Hollandse Waterlinie. In 1940 vestigen de Duitsers er een zend- en ontvangststation voor de duikbotenoorlog. Na verschillende bombardementen in 1943 vertrekken ze en na de oorlog wordt het

fort grotendeels weer hersteld. Vanaf de jaren vijftig is het fort een wijnhandel en sinds 2019 wordt er op sterrenniveau gekookt in restaurant Céline.

Vanaf 1930/1940 krijgt Plettenburg een industriële bestemming en mogen er geen woonhuizen meer gebouwd worden. Het industrie-terrein krijgt in de jaren die volgen steeds meer vorm en in de jaren '80 vestigen veel kantoren zich in Plettenburg. Zelfs kasteel Rijnhuizen heeft een daarbij passende functie: vanaf de zestiger jaren is de stichting voor Fundamenteel Onderzoek der Materie (FOM) er gevestigd. De spiegelende bol in het gazon voor het kasteel is nog een overblijfsel van de experimenten die in het laboratorium werden uitgevoerd.



TEKSTEN

# DE TRANSFORMATIE VAN RIJNHUIZEN

Tijdens en na de crisis van 2008 staan er veel kantoorgebouwen leeg in Rijnhuizen. Al die leegstaande panden doen de wijk geen goed. De gemeente besluit daarom in 2014 een nieuwe gebiedsvisie op te stellen voor de wijk: Mooi Rijnhuizen. In 2015 gaan provincie, gemeente, eigenaren en ontwikkelaars in twee co-designsessies aan de slag met de voorwaarden voor de gebiedsinvesteringen. Hans Karssenberg en Emilie Vlieger worden aangesteld als gebiedsmanagers, om ervoor te zorgen dat Rijnhuizen niet per kavel wordt ontwikkeld, maar dat het hele gebied omgevormd wordt tot parkachtige woonomgeving waar ook ruimte blijft voor werken en ondernemen. Zij starten in 2016 gebiedscoöperatie Club Rhijnhuizen om de leegstand aan te pakken en samen met bewoners, ontwikkelaars en bedrijven te werken aan een duurzame wijk met kwaliteit.

De eerste ontwikkelingen richting woningbouw starten: de appartementen en woningen van de Kroon op Jutphaas worden in 2017 opgeleverd en het kantoorpand aan de Wattbaan 27 wordt getransformeerd naar appartementen. Club Rhijnhuizen verbindt pand- en grondeigenaren aan ontwikkelaars en de interesse in het realiseren van woningen in Rijnhuizen neemt toe. Zo wordt het Huis van de Sport aan Wattbaan 31 een appartementencomplex met 96 adressen en worden de kantoorgebouwen daartegenover bijzondere woningen: 'De negen van Rijnhuizen'. Op het terrein achter LBP|SIGHT, aan het Merwedekanaal, laten acht tiny houses twee jaar lang zien hoe anders wonen en leven ook kan.

De belangstelling voor het ontwikkelen van woningen neemt toe en tegelijkertijd groeit de vraag naar woningen in heel het land. In de eerste gebiedsvisie werden er 1.500 woningen voorzien. Eind 2019 gaat de raad akkoord met de herijking naar 2.500 woningen voor dit gebied: Rijnhuizen blijft zich verder ontwikkelen en mag steeds meer wijkbewoners begroeten.

TEKSTEN

# LEVEN IN RIJNHUIZEN

Verrast. Dat zijn de meeste mensen die voor het eerst door Rijnhuizen lopen. Het groene karakter, de historische parels en de mix van verschillende woningen maken indruk in deze verborgen wijk. Voor de bewoners van Plettenburg die hier al jaren wonen, is dat natuurlijk al lang bekend. Zij weten hoe het gebied was toen de fruitteelt nog een hoofdrol speelde. Zij hadden een sleutel van het hek van de kasteeltuin en konden daar heerlijk wandelen. De rijke historie van dit plekje Nieuwegein is geen geheim voor wie hier woont.

Met de komst van meer woningen en bewoners, wordt Rijnhuizen steeds gezelliger. We ontmoeten elkaar op het festival 'Zomer op het Fort', het zomerevenement 'Rijnhuizen Buitengewoon' of bij één van de activiteiten tijdens Open Monumentendag. We slaan een balletje bij Tennisvereniging Rijnhuuse of zijn te vinden bij Scoutinggroep Jan van Hoof. Een broodje halen we bij Henny van Broodje NATUURLIJK of bij DynaHouse, dineren doen we bij restaurant Céline. In de zomer genieten we aan de waterkant van het Merwedekanaal en zien we de talloze kleine gansjes achter hun moeder aan zwemmen. Tijdens lunchtijd komen de werknemers van de bedrijven in Rijnhuizen naar buiten, voor een frisse neus en om een broodje of ijsje te halen. Scholieren van het Oosterlicht College slalommen daar tussendoor.

Juist die mix: van wonen en werken, jong en oud, bezoeker en bewoner maakt Rijnhuizen zo'n interessante wijk waar altijd wel iets in beweging is. De komende jaren wordt het groen rondom het fort en het kasteel verbonden met het groen in de rest van de wijk, tot aan de griend in het zuiden. Er komen meer plekken om te spelen, te ontspannen en elkaar te ontmoeten. In dezelfde gemoedelijke en vriendelijke sfeer die de oud-bewoners al jarenlang gewend zijn.



DEEL 2.4

# OPENBARE RUIIMTE





OPENBARE RUIMTE

# Materiaal- & kleurstalen

Een selectie natuurlijke materialen en kleuren ter inspiratie om toe te passen in de openbare ruimte voor een mooi en rustig geheel.

Voorbeelden toepassing: (i.s.m. MTD Landschapsarchitecten)



**PARKMEUBILAIR (zitelementen)**  
 → Staal, gecoat antracietkleurig i.c.m. lichtgekleurd hout  
 → Waar wenselijk in staal gefreesd logo (referentie: bank Markt Epe)



**PARKMEUBILAIR (overig meubilair)**  
 → Staal, gecoat antracietkleurig



**PARKMEUBILAIR (verlichting)**  
 → Staal, gecoat antracietkleurig en/of lichtgekleurd hout  
 → Waar wenselijk in staal gefreesd logo (referentie: bank Markt Epe)



**PARKMEUBILAIR (elementen t.a.v. cultuurhistorie)**  
 → Cortenstaal



**STAAL MEUBILAIR**  
 algemeen  
 → Gecoat Antraciet  
 → RAL 7016



**STAAL (CULTUUR)**  
 historische elementen  
 → Cortenstaal, evt. met blanke coating ter voorkoming roestuitspoeling



**HOUT MEUBILAIR**  
 → Lichtgekleurd (natureel - kleurecht)  
 → Waar mogelijk FSC Hollands/Europees hout (Kastanje, Eiken, Robinia) voor elementen  
 → Bij eisen langere levensduur FSC hardhout Jatoba

OPENBARE RUIMTE  
**Familie van  
 Rijnhuizenborden**



CONCEPT  
 Vormen huisstijl komen terug in borden. Materiaal nader te bepalen a.h.v. kleur- & materiaalstalen.







OPENBARE RUIMTE

# Officiële bewegwijzering



OPENBARE RUIMTE

# Informatie- borden

Deze informatieborden worden nog verder ontwikkeld.



## WELKOMST-ENTREE IN STIJL

Met een knipoog naar een entree-galerij met torens en banieren.

(foto boven: materialenstudie)







### Mogelijke locatie's welkomstentree-poorten:



### Combineer met groen!

Mogelijke toepassing:



**HAAG**  
 → Lage landschappelijke haag  
 → Soort: Veldesdoorn,  
 Acer campestre



**SOLITAIRE BOOM**  
 → Hoogstam fruitboom  
 → (Oud-)Hollands appelras,  
 bijv. Malus domestica 'Cox's  
 Orange Pippin' of Malus  
 domestica 'Notarisappel'

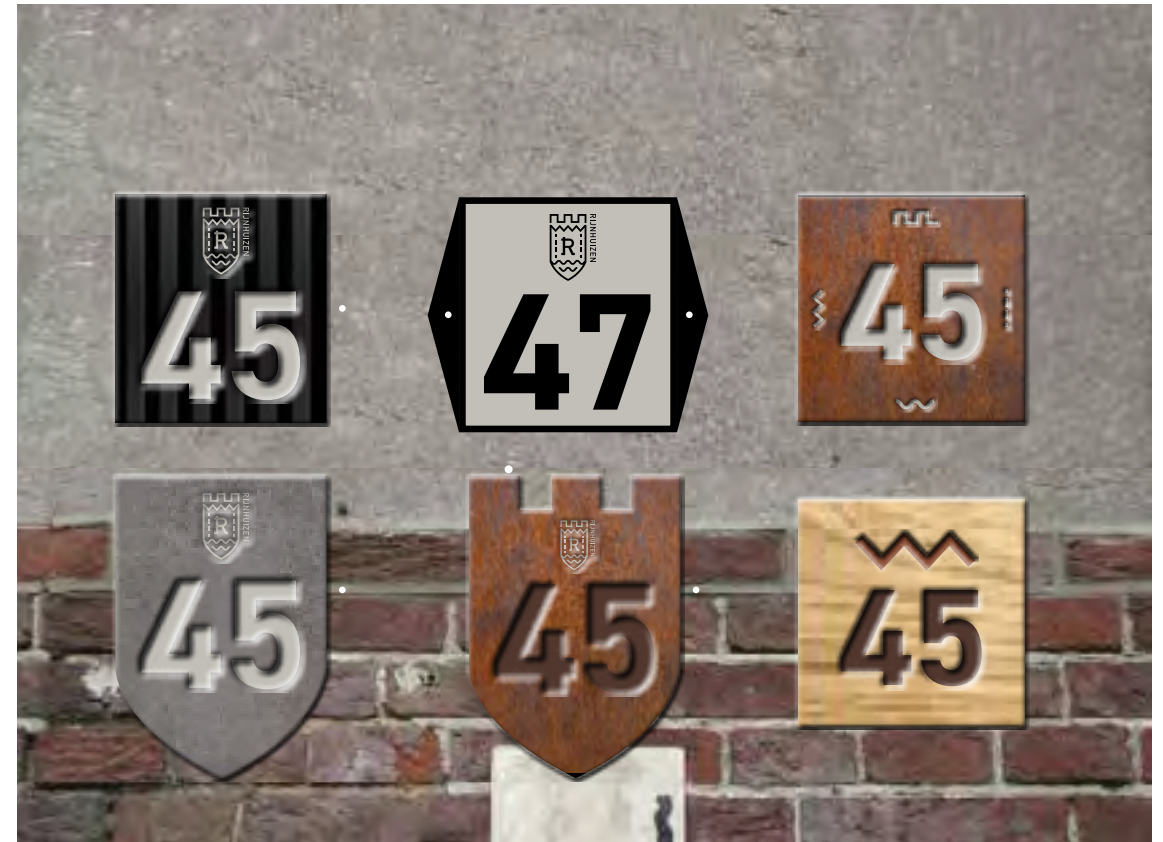


OPENBARE RUIMTE

# Straatnaam- borden



Bron: Wikipedia







OPENBARE RUIMTE  
**Bouwhekken**



Groene bouwhekken in combinatie met de bouwhekspandoeken.





**Wil je je eigen bouwheksendoek op laten maken? Benieuwd naar de mogelijkheden in combinatie met je eigen huisstijl?**

**Neem dan contact op met Studio Nijhoff via [ingrid@studionijhoff.nl](mailto:ingrid@studionijhoff.nl).**

We leveren drie spandoeken, met als thema's: historie, toekomst en omgeving.

→ We gaan ervan uit dat er bouwhekken met een standaard afmeting van 174 x 338 cm beschikbaar zijn op het beoogde terrein. We kunnen de doeken eventueel ook in een afwijkende maat maken.

→ We gaan ervan uit dat je eigen beeld en tekst aanlevert. Wil je gebruikmaken van de Rijnhuizen Beeldbank, dan kan dat!

Neem voor een prijsopgave contact op.



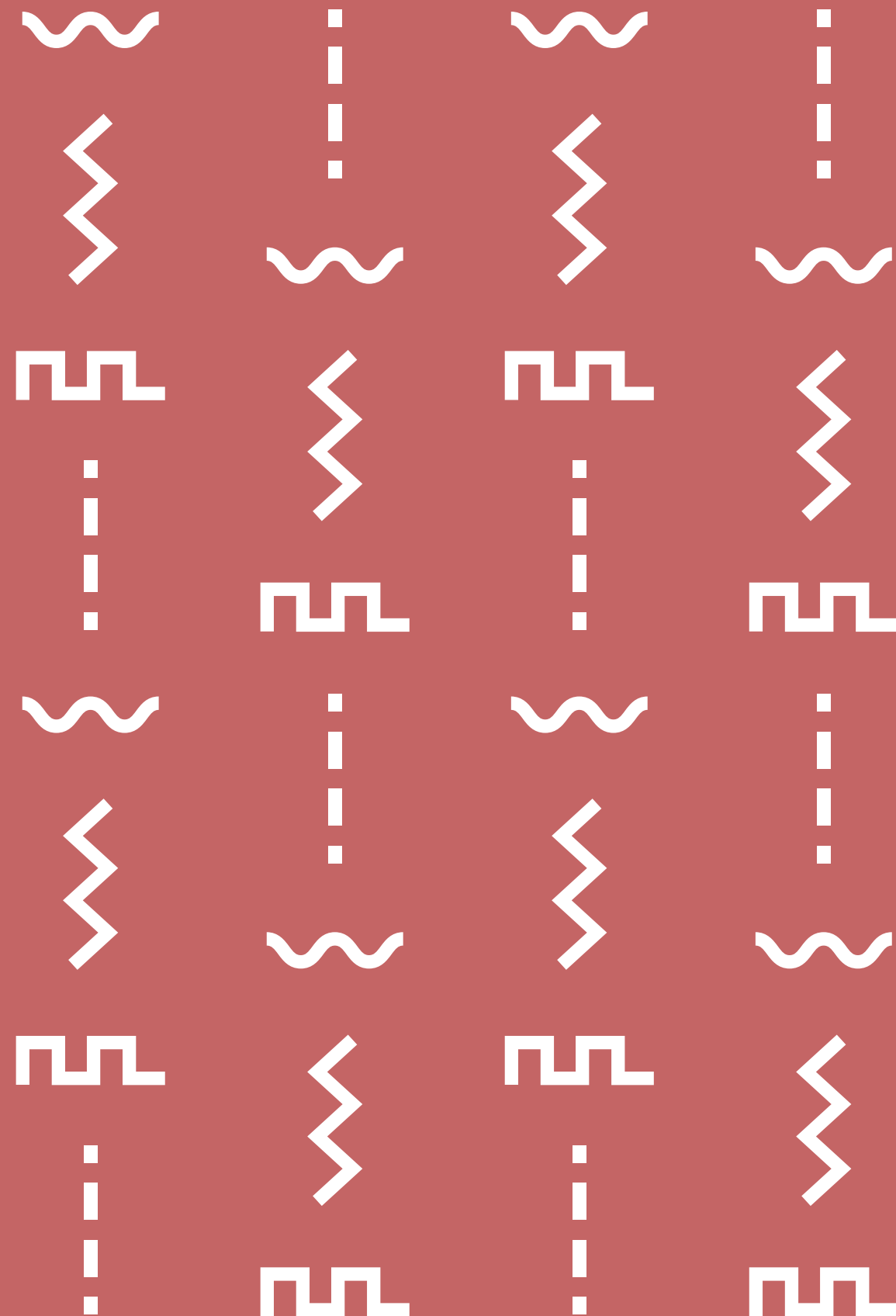


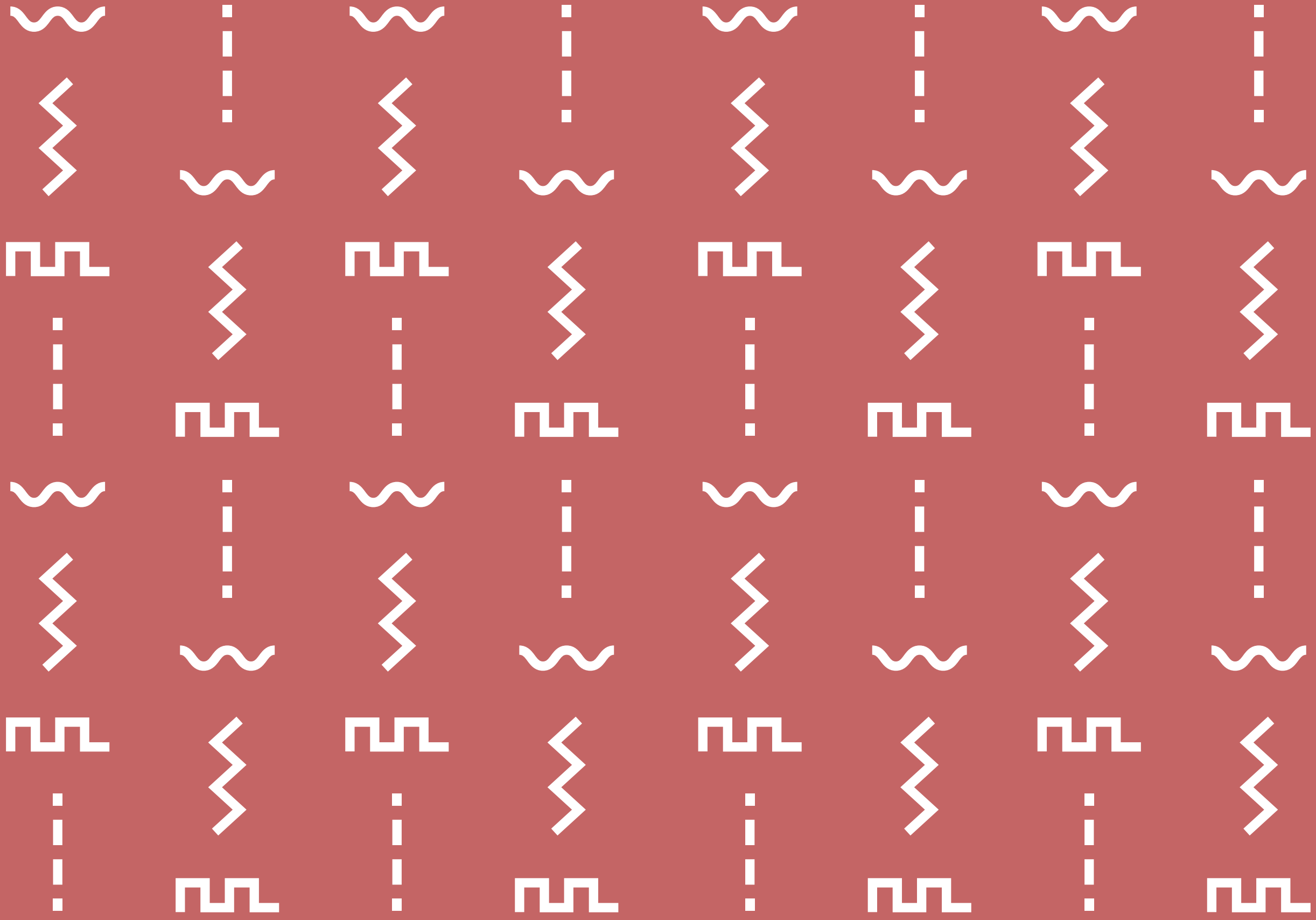


## VIND HET MERKBOEK OOK ONLINE!

[clubrijnhuizen.nl/het-merk-rijnhuizen](https://clubrijnhuizen.nl/het-merk-rijnhuizen)

- Digitale beeldbank
- Download huisstijlrichtlijnen en logo's
- Download uitingen: o.a. sociale media-banners/items, teksten etc.









# RIJNHUIZEN MERKBOEK

GEBIEDSHUISSTIJL RIJNHUIZEN

Rijnhuizen is charmant, kleurrijk en levendig. Een innemende plek vol historie. Dat is onderdeel van ons DNA. Om ervoor te zorgen dat iedereen 'het merk Rijnhuizen' begrijpt, hebben we onze boodschap, belofte aan de wijk en de merkwaarden vastgelegd in dit merkboek. Zo bouwen we gericht aan het merk Rijnhuizen. Hoe eenduidiger het verhaal, hoe doeltreffender. Zo laten we iedereen ervaren dat Rijnhuizen vanuit oorsprong in ontwikkeling is en dat altijd zal blijven.

GEBIEDSHUISSTIJL RIJNHUIZEN

RIJNHUIZEN MERKBOEK

