

# Uitnodigingskader Zonnevelden Nieuwegein

gemeente Nieuwegein



Datum  
05-07-2022

## Inhoud

1	Inleiding .....	3
1.1	Aanleiding en Doel .....	3
1.1.1	Nut en noodzaak .....	3
1.1.2	Doelstelling energieneutraal Nieuwegein .....	3
1.1.3	Doel van dit uitnodigingskader .....	3
1.2	Toelichting uitnodigingskader .....	4
1.2.1	Wat is een uitnodigingskader? .....	4
1.2.2	Waarom wordt er gefocust op de opwek door zonnepanelen? .....	4
1.2.3	Afbakening .....	4
1.2.4	Voor wie is dit uitnodigingskader? .....	4
2	Zoekgebieden Nieuwegein .....	5
2.1	Zoekgebied langs snelwegen .....	5
2.2	A12-zone .....	5
2.3	Initiatieven buiten de zoekgebieden .....	6
3	Uitnodigingskader Zonnevelden .....	7
3.1	Inleiding voorwaarden voor zonnevelden .....	7
3.2	Waar is géén ruimte voor zonnevelden in Nieuwegein .....	7
3.3	Uitgangspunten uitnodigingskader .....	7
3.3.1	Gedragcode zon op land .....	7
3.3.2	POVI – Nieuwe Hollandse Waterlinie en de Energietransitie .....	8
3.3.3	NSOB Model gemeente Nieuwegein .....	8
3.4	Ruimtelijke voorwaarden .....	8
3.5	Maatschappelijke voorwaarden .....	9
3.6	Afwegingskaders van het Nationaal Programma RES .....	10
4	Het initiatief .....	11
4.1	Totstandkoming van een initiatief .....	11
4.2	Voorwaarden aan een principeverzoek .....	11
4.3	Selectie van initiatieven .....	11
4.4	Verschillende fases van een initiatief .....	12
5	Bijlages .....	13
5.1	Toelichting participatietraject .....	13
5.1.1	Inwonersinput .....	14

# 1 Inleiding

Nieuwegein is een dichtbebouwde gemeente met cultuurhistorische, natuurlijke en landschappelijke waarden. Gezien het stedelijke karakter en een aanzienlijk grondgebied dat valt onder de Nieuwe Hollandse Waterlinie, is het vinden van een goede balans in het energievraagstuk van groot belang.

## 1.1 Aanleiding en Doel

### 1.1.1 Nut en noodzaak

Met de uitspraak van de raad over de RES 1.0 (2021-297) is de ambitie vastgesteld om minimaal 14 ha aan zonneveld te realiseren tot 2030. Daarvoor heeft de gemeente een aantal zoekgebieden aangewezen die zij het meest kansrijk acht (zie hoofdstuk 2). Met de uitspraak van de raad beoogt de gemeente om samen met de RES-regio U-16 de CO<sub>2</sub>-uitstoot te beperken, mogelijk gemaakt door het verduurzamen van de gebouwde omgeving en het opwekken van duurzame elektriciteit. Daarmee leveren we tevens een bijdrage aan de landelijke doelstelling van 95% reductie van CO<sub>2</sub>-uitstoot in 2050.

### 1.1.2 Doelstelling energieneutraal Nieuwegein

De gemeente Nieuwegein wil in 2040 energieneutraal zijn. Nieuwegein is een dichtbevolkte stad waar beperkt ruimte is voor ruimtelijke initiatieven, waaronder ook de grootschalige opwek van duurzame elektriciteit op land. Hoewel veel van onze ruimte al is belegd met functies zoals natuur, woningbouw en bedrijventerreinen, brengt deze uitdaging ook kansen. De aanleg van zonnevelden concurreert met deze andere functies, andere opgaven en andere belangen die om ruimte vragen, waardoor het uitgangspunt van multifunctioneel ruimtegebruik des te interessanter is. Met het oog op het Integraal Ruimtelijk Perspectief (IRP) willen we dan ook inzetten op een optimaal en slim gebruik van deze ruimte.

Het aanleggen van zonnevelden in onze gemeente is noodzakelijk omdat alleen 'zon op dak', het bestaande windpark Nieuwegein en energiebesparing niet voldoende zijn om te voldoen aan landelijke energieafspraken (klimaatakkoord). Concreet betekent het dat Nieuwegein voor 0,013 Terawattuur (TWh) wil opwekken in 2030 via zonnevelden, wat omgerekend uit komt op circa 14 hectare aan zonnevelden.

### Zon op dak

Behalve via zonnevelden zet Nieuwegein stevig in op zon op dak. Anno 2022 is Nieuwegein met 28% koploper in de regio U16 in relatie tot het percentage grootschalig zon op dak (onder grootschalig verstaan we een minimum van 15kWp, wat in 2022 gelijk staat aan ongeveer 60 panelen). De ambitie van de gemeenteraad is om de te behalen doelen voor zon op dak zo dicht mogelijk bij de maximale potentie te laten uitkomen en het door het Rijk beschikbaar gestelde instrumentarium daarbij maximaal in te zetten. Nieuwegein zet in op het maximaliseren van de hoeveelheid zon op dak en zo dicht mogelijk bij het technische potentieel.

### 1.1.3 Doel van dit uitnodigingskader

Hoe willen we als gemeente een initiatief voor een zonneveld beoordelen? Wat zijn daarbij belangrijke voorwaarden? Welke locaties bieden kansen, hoe komen we tot een goede afweging van belangen en welke waarden moeten daarbij zeker beschermd worden? Dit uitnodigingskader biedt een antwoord op deze vragen.

## 1.2 Toelichting uitnodigingskader

### 1.2.1 Wat is een uitnodigingskader?

In het uitnodigingskader leggen we vast onder welke voorwaarden grootschalige duurzame energieprojecten toegestaan worden. Deze voorwaarden kunnen ruimtelijk, technisch, financieel of procesmatig zijn. Het uitnodigingskader wordt gebruikt om aanvragen van ontwikkelaars te beoordelen. Daarnaast kan het kader gebruikt worden om de bijdrage van Nieuwegein aan de RESU16 meer handvatten te geven.

Een uitnodigingskader maakt het makkelijker voor de gemeente om te reageren op initiatieven die met een plan komen. Tegelijkertijd biedt het de initiatieven helderheid over welke locaties geschikt of minder geschikt zijn, welke vormen van opwek voorkeur hebben en hoe het proces van indienen en beoordelen in elkaar zit.

### 1.2.2 Waarom wordt er gefocust op de opwek door zonnepanelen?

De raad van Nieuwegein heeft expliciet uitgesproken dat we ons voorlopig volledig richten op duurzame opwek van elektriciteit met behulp van zonnepanelen. Daarnaast gelden voor andere technieken ook weer verschillende voorwaarden en overwegingen.

### 1.2.3 Afbakening

Het uitnodigingskader is geschreven voor de beoordeling van grootschalige opwek door grondgebonden zonnevelden in Nieuwegein. Het document gaat niet over zonnepanelen binnen de bebouwde kom en geeft geen voorwaarden voor zon op dak. Grootschalig zon op dak wordt meegenomen in de nog te ontwikkelen aanpak verduurzamen bedrijventerreinen en de uitvoering van de Transitievisie Warmte.

### 1.2.4 Voor wie is dit uitnodigingskader?

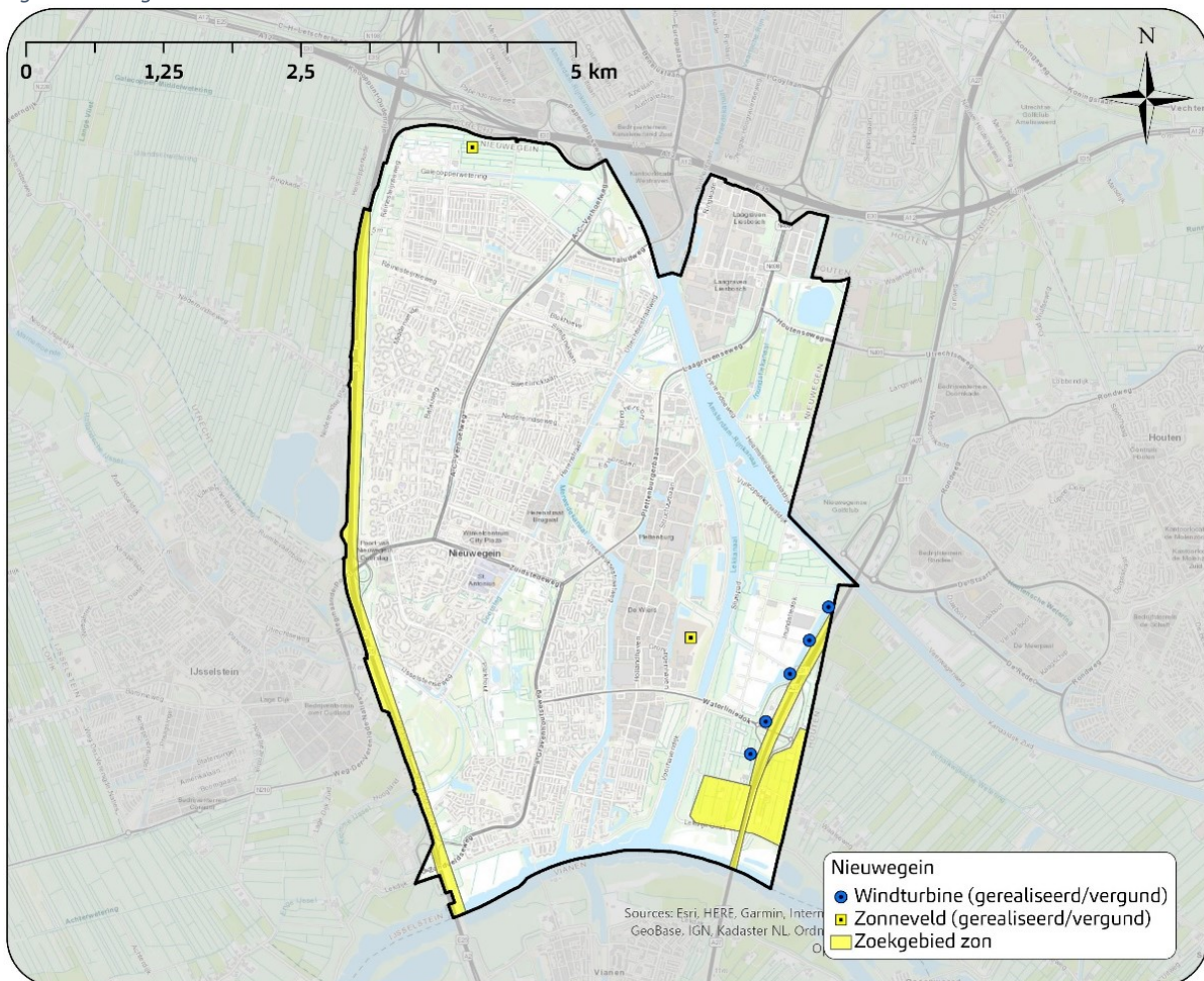
Het uitnodigingskader is bedoeld om spelregels vast te leggen voor de ontwikkeling van grootschalige zonnevelden. Daarmee zijn initiatiefnemers de belangrijkste doelgroep. Tegelijk biedt het uitnodigingskader ook aan alle andere inwoners inzicht in de manier waarop zonnevelden van de gemeente ontwikkeld moeten worden.



## 2 Zoekgebieden Nieuwegein

Ondanks het beperkte buitengebied en de ruimtelijke grenzen voor zonnepelden zijn er wel mogelijkheden om zonnepelden te realiseren.<sup>1</sup> Het onderstaande figuur toont de gebieden waar de gemeente ontwikkeling van zonnepelden het meest kansrijk acht. Concreet betekent dat de stroken langs de A2 (snelwegzijde) en de A27, alsook de geelgekleurde gebieden in het zuidoosten van Nieuwegein.

Figuur 1: Zoekgebieden zonnepelden



### 2.1 Zoekgebied langs snelwegen

In afstemming met Rijkswaterstaat wordt nagegaan in hoeverre zonnepanelen langs de rijkssnelwegen haalbaar is. RWS heeft aangegeven dit bij voorkeur per (deel van een) snelwegtraject te organiseren en niet per gemeente. Dit in verband met het rijksinvesteringsprogramma Opwek Energie Rijksgronden. De gemeente is bereid medewerking te verlenen aan zonnepelden langs de Rijks- en vaarwegen. De voorwaarden uit dit uitnodigingskader zijn daarbij het uitgangspunt.

### 2.2 A12-zone

Een ander groot zoekgebied in Nieuwegein is de A12-zone. Hier moeten de komende jaren nog veel keuzes op tal van onderwerpen (o.a. wonen, werken, mobiliteit, recreatie, energie) worden gemaakt waardoor voor de RES 1.0 met als realisatiehorizon 2030 dit niet als zoekgebied energie (zonnepelden) wordt opgenomen.

<sup>1</sup> Mogelijkheden zonnepelden in Nieuwegein, *Bosch & van Rijn*, februari 2021.

Voor de RES 2.0 (2023) of verder wordt nagegaan in hoeverre de A12-zone binnen de geplande ontwikkeling kan bijdragen aan de duurzame elektriciteitsbehoefte van Nieuwegein. Dit in het kader van de permanente zoektocht naar zoekgebieden voor duurzame energie, zoals die verwoord staat in bouwblok 4 van de RES duurzame elektriciteit.



*Figuur 2: A-12 zone*

### 2.3 Initiatieven buiten de zoekgebieden

Initiatieven buiten de zoekgebieden uit Figuur 1 zijn niet op voorhand uitgesloten, maar worden wel als minder kansrijk ingeschat. Het is aan de initiatiefnemer van een dergelijk project om de haalbaarheid aan te tonen. De voorwaarden uit dit Uitnodigingskader zijn ook op dergelijke initiatieven van toepassing.

## 3 Uitnodigingskader Zonnevelden

### 3.1 Inleiding voorwaarden voor zonnevelden

Dit Uitnodigingskader zonnevelden beschrijft waarom en waar de gemeente ruimte biedt voor zonnevelden en met welke waarden er rekening moet worden gehouden. Daarbij horen diverse voorwaarden waaraan ieder concreet initiatief voor een zonneveld moet voldoen. Deze voorwaarden zijn bedoeld om de fysieke leefomgeving (omgevingswaarden) te beschermen en te komen tot voldoende lokale participatie.

De gemeente wil namelijk een oordeel geven over de zorgvuldigheid waarmee een zonneveld wordt ingepast, ingericht en georganiseerd. Daarvoor is inzicht nodig in welke mate de initiatiefnemer rekening houdt met de vele belangen. Als voorwaarde geldt daarom het aanleveren van informatie over de impact op de verschillende fysieke waarden in de omgeving en de participatie.

Bij het voorgesprek en verzoek om een principe-uitspraak van de gemeente, levert de initiatiefnemer een plan op hoofdlijnen aan. Na een positieve principe-uitspraak, kan de initiatiefnemer het plan verder uitwerken met onderzoeken, ontwerpen, gesprekken en het formuleren van alternatieven voor de inrichting. De beschikbare informatie neemt toe en vormt de basis voor procesparticipatie.

Ook deze procesparticipatie is een voorwaarde. Dat wil zeggen dat omwonenden, bedrijven en maatschappelijke organisaties met een belang in het gebied, tijdig betrokken worden. Doel is dat de lasten voor de directe omgeving worden geminimaliseerd en er ook positieve veranderingen plaatsvinden voor de omgeving. Als laatste geldt een inspanningsverplichting voor financiële participatie. De gemeente streeft naar bij voorkeur 100% en minimaal 50% lokale financiële participatie en zeggenschap over het zonneveld tijdens de exploitatiefase, voor alle geïnteresseerde inwoners en bedrijven in de gemeente.

### 3.2 Waar is géén ruimte voor zonnevelden in Nieuwegein

- In de woonbebouwing
- In Nieuwegeinse parken
- In Natuur Netwerk Nederland gebieden
- Binnen de Nieuwegeinse groenstructuur

### 3.3 Uitgangspunten uitnodigingskader

#### 3.3.1 Gedragscode zon op land

De branchevereniging Holland Solar, Energie Samen, Greenpeace Nederland, Vereniging Milieudefensie, Stichting Natuur & Milieu, de Natuur- en Milieufederaties, Natuurmonumenten, de Nederlandse Vereniging Omwonenden Windturbines (NLVOW) en Vogelbescherming Nederland hebben een gedragscode ondertekend, waarmee steun gegeven wordt aan de ontwikkeling van zonnevelden op land, mits binnen de in de code geschetste kaders.

De code adresseert de volgende onderwerpen waar zorgen of wensen over zijn:

- Efficiënt ruimtegebruik;
- Landschap en uitzicht;
- Biodiversiteit;
- Voedselproductie;
- Bodemkwaliteit;

- Burgerparticipatie in het proces;
- Mede-eigenaarschap en financiële betrokkenheid van bewoners en bedrijven uit de omgeving. Initiatiefnemers voor zonnevelden Nieuwegein handelen naar deze gedragscode. Het Uitnodigingskader is ook sterk op deze gedragscode gebaseerd.

### 3.3.2 POVI – Nieuwe Hollandse Waterlinie en de Energietransitie

Het overgrote deel van de gronden voor zonnevelden ligt in het Unesco-gebied Hollandse Waterlinies. Een belangrijk uitgangspunt is dat de beleving van de Nieuwe Hollandse Waterlinie als aaneengesloten verdedigingssysteem niet aangetast mag worden. De openheid van de inundatiegebieden en de verbinding tussen de waterwerken en verdedigingswerken van de linie zijn hierin erg belangrijk. De samenhang van het hele systeem moet zichtbaar blijven.

De provincies Gelderland, Noord-Brabant, Noord-Holland en Utrecht hebben een Afwegingskader-energie opgesteld als hulpmiddel bij het opstellen en beoordelen van initiatieven voor zonnevelden en windmolens. Het afwegingskader laat zien wat de kansrijkheid is van een initiatief. Daarnaast zijn gebiedsanalyses opgesteld met de kernwaarden van de waterlinie. In de provincie Utrecht worden beide documenten toegepast bij de beoordeling van initiatieven in aansluiting op de regels van de POVI (en de Interim Omgevingsverordening).

### 3.3.3 NSOB Model gemeente Nieuwegein

Om de rol van de gemeente te bepalen maken we gebruik van het NSOB model (Presterende gemeente, rechtmatige gemeente, samenwerkende gemeente en uitnodigende gemeente). In dit geval betreft het vooral een samenwerkende en uitnodigende gemeente. De gemeente heeft andere partijen nodig bij het realiseren van de maatschappelijke doelen. Daarnaast wordt de initiatiefnemer uitgedaagd om grondeigenaren, belangengroepen en inwoners actief te betrekken bij het vervolgtraject, bijvoorbeeld door het stimuleren van samenwerking met een (energie)coöperatie. Het beleid ligt al vast, maar hoe het precies wordt vormgegeven nog niet. We verwijzen graag naar de meest recente participatienota van de gemeente Nieuwegein (Samen met de stad).

## 3.4 Ruimtelijke voorwaarden

- De initiatiefnemer geeft aan hoe schade aan natuur-, landschaps-, cultuurhistorische waarden en waarden van bodem en (kwel)water wordt vermeden en hoe er iets aan deze waarden wordt toegevoegd.
- Oude landschapsstructuren worden hersteld waar mogelijk en nieuwe structuren worden aangebracht in overleg. Deze structuren blijven behouden nadat het zonneveld wordt verwijderd.
- Er worden geen materialen toegepast waaruit mogelijk uitloging of andere vormen van verontreiniging plaatsvindt.
- Er moet zoveel als mogelijk een combinatie worden gemaakt met (minimaal één) andere thema's zoals recreatie, natuurontwikkeling, waterbeheer, bodemdaling, landschapsversterking etc.
- De ruimtelijke kwaliteit van een gebied mag niet verslechteren.
- Bij de afweging van een initiatief moet ook rekening worden gehouden met inpassing van bijbehorende elementen zoals omvormers of trafohuisjes en hekwerken.
- Voor concrete initiatieven wordt getoetst of deze niet in strijd zijn met cultuurhistorische waarden of beschermde natuurwaarden. Vanuit het beleid voor deze waarden kunnen beperkingen en/of voorwaarden voor zonne-energie projecten worden bepaald. Dat geldt bijvoorbeeld voor het werelderfgoed Hollandse Waterlinies, waarbij vanuit het afwegingskader energie en de gebiedsanalyses bepaald wordt wat de beperkingen en voorwaarden zijn.



- Er mogen geen zonnevelden worden ontwikkeld in Natuurnetwerk Nederland gebieden of Natura 2000 gebieden.
- Het inpassen van een zonneveld blijft altijd een locatie specifieke aangelegenheid. Hierbij moet aandacht besteed worden aan de structuur van het onderliggende landschap en aan de randen van het zonneveld. Afscheidingen kunnen gemaakt worden door wallen, lage begroeiing of een andere vorm van groeninpassing.
- Aan het einde van de exploitatietermijn wordt de volledige installatie verwijderd en worden de onderdelen of materialen hergebruikt op het hoogst haalbare niveau.

### 3.5 Maatschappelijke voorwaarden

- De gemeente hecht groot belang aan goede participatiemogelijkheden voor lokale belanghebbers waaronder inwoners. Daarbij gaat het zowel om procesparticipatie als om financiële participatie.
- De initiatiefnemer is primair verantwoordelijk voor de communicatie rondom het project en voor het verzorgen van de participatie. De initiatiefnemer dient te werken met een op het project afgestemde vorm van procesparticipatie en maakt inzichtelijk hoe ze de bewoners willen betrekken. De relevante stakeholders moeten vanaf het begin de mogelijkheid krijgen om mee te denken over de locatie, vormgeving en ontwikkeling van het beoogde project. Dit komt ook terug in recent vastgesteld participatiebeleid van gemeente Nieuwegein.
- Bij grootschalige initiatieven is het aanbieden van vormen van financiële participatie vereist. De gemeente Nieuwegein wil dat bij ieder grootschalig project lokaal (mede)eigendom mogelijk wordt gemaakt waarbij lokale inwoners en bedrijven zijn georganiseerd in een energiecoöperatie.
- De gemeente Nieuwegein faciliteert het proces van minimaal vijftig procent lokaal eigendom en het streven naar honderd procent lokaal eigendom op projectniveau. Een energiecoöperatie is de meest geschikte vorm om het lokaal eigendom vorm te geven. De gemeente wil dat iedereen de mogelijkheid moet hebben om daarin mee te doen, ongeacht financiële draagkracht. De vijftig procent lokaal eigendom levert de inwoners een evenredige zeggenschap en deling in de financiële rekenen (opbrengsten) op.
- Initiatiefnemers van zonprojecten stellen vroegtijdig een participatievoorstel op dat met de omgeving wordt besproken tijdens het participatietraject. In het participatievoorstel wordt toegelicht welke vormen van financiële participatie worden toegepast, naast het lokaal (mede) eigendom. Te denken valt aan de opzet van een omgevingsfonds, een obligatieregeling, een individuele tegemoetkoming voor omwonenden of een combinatie van deze vormen.
- Gemaakte afspraken over financiële participatie worden vastgelegd in een omgevingsovereenkomst, als sluitstuk van het gebiedsproces. Deze overeenkomst wordt gesloten met vertegenwoordigers uit het gebied en heeft een symbolische functie. Indien nodig worden afspraken over financiële participatie aanvullend vastgelegd in een privaatrechtelijke overeenkomst tussen vergunninghouder(s) en het bevoegd gezag. De gemeente stelt als voorwaarde dat omwonenden, bedrijven en maatschappelijke organisaties met een belang in het gebied, tijdig betrokken worden. Daarbij moeten zij inbreng kunnen leveren in de inpassing, inrichting en organisatie van een zonneveld.
- Gemeente Nieuwegein vindt het belangrijk dat de initiatiefnemer ketenverantwoordelijkheid neemt. Dit betekent onder andere dat de initiatiefnemer een fatsoenlijke herkomst van de gebruikte PV-panelen kan garanderen.

### 3.6 Afwegingskaders van het Nationaal Programma RES

- Kwantiteit wat betreft elektriciteit en warmte
- Ruimtegebruik
- Bestuurlijk en maatschappelijk draagvlak
- Energiesysteemefficiëntie

## 4 Het initiatief

### 4.1 Totstandkoming van een initiatief

De gemeente vraagt initiatiefnemers tijdig in overleg te gaan op het moment dat er een locatie in beeld is. De initiatiefnemer dient vervolgens een principeaanvraag in. De gemeente beoordeelt eerst globaal of het initiatief (on)mogelijk is (loketfase). Daarna wordt de principeaanvraag in behandeling genomen en kan deze aangevuld worden (principefase).

De gemeente neemt vervolgens een principebesluit met eventuele aandachtspunten en randvoorwaarden.

De volgende stap is dat de gemeente de punten mee geeft waar op die locatie extra aandacht voor nodig is, naast de algemene set voorwaarden. Vervolgens gaat de initiatiefnemer in gesprek met omwonenden en naburige bedrijven. De initiatiefnemer stelt plannen op, maar de gemeente is medebepalend bij de inpassing en inrichting, en betreft daar de meningen van de omwonenden bij.

Naast gemeentelijke regelgeving dient de initiatiefnemer ook actie te ondernemen op basis van provinciale of waterschaps-voorwaarden.

### 4.2 Voorwaarden aan een principeaanvraag

Nadat de loketfase is doorlopen en de principeaanvraag in behandeling kan worden genomen dient de principeaanvraag aangevuld te worden en bevat tenminste:

- een ondertekende verklaring van initiatiefnemers, waarin de intentie tot ontwikkeling van een zonneveld en de acceptatie van het Uitnodigingskader worden beschreven;
- een indicatieve plankaart, inclusief toelichting, met te benutten grondposities en de beoogde locatie van zonnevelden, inclusief indicatieve locaties van elektriciteitskabels, wegen etc;
- een aanleg- en beheerplan op hoofdlijnen;
- een participatieplan;
- een QuickScan van huidige en potentiële natuurwaarde van de kavel;
- een plan van aanpak om tot maatregelen te komen die negatieve impact van het zonneveld tegengaan en een positieve bijdrage leveren aan natuurwaarden;
- lijst met voorwaarden aanvullend op basis van het gestelde in paragraaf 3.3 t/m 3.5.

### 4.3 Selectie van initiatieven

Bij de selectie van initiatieven is een overeenkomst met grondeigenaren leidend. Als het initiatief voldoet aan de gestelde voorwaarden van dit uitnodigingskader worden aanvragen behandeld op volgorde van binnenkomst. Daarnaast wordt ieder initiatief beoordeeld op zijn kwaliteiten.

Initiatiefnemers wordt gevraagd zo vroeg mogelijk hun ideeën te delen met de gemeente.

Zonnevelden in het buitengebied van Nieuwegein zijn een nieuwe ontwikkeling. Elke aanvraag voor een omgevingsvergunning voor een zonneveld is uniek. Elk gebied heeft een eigen karakter. Om tot een goede afweging te komen volgt de gemeente de volgende procedure:

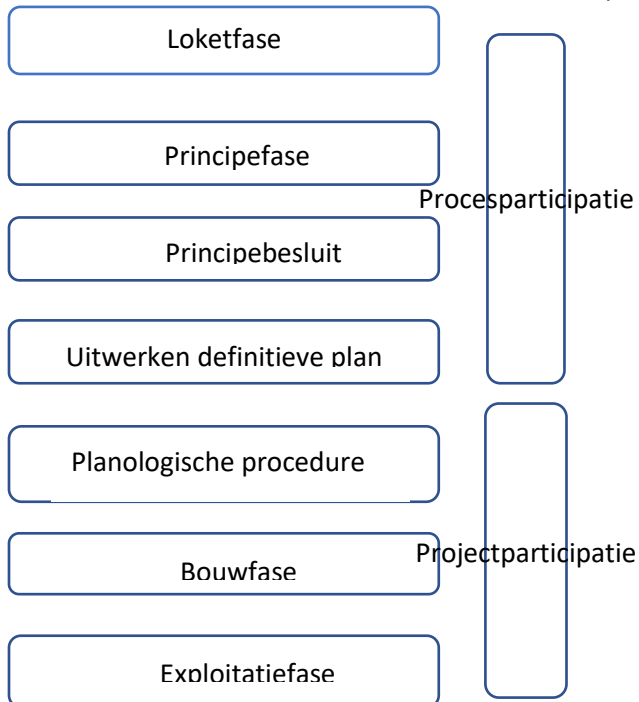
De aanvrager/initiatiefnemer:

- Verzoekt de gemeente om een informeel vooroverleg door een principeaanvraag in te dienen (loketfase). Hierin delen deskundigen vanuit diverse disciplines hun ideeën over geschiktheid van de locatie, en zo ja, over concrete keuzes m.b.t. inpassing en inrichting;

- Vult de principeraanvraag aan na de uitkomst van de loketfase, waarbij de principeraanvraag in behandeling kan worden genomen en beantwoordt vragen van de gemeente naar aanleiding van de aangevulde stukken. (zie o.a. 4.2;)
- Ontvangt een reactie van de gemeente over de kans van slagen, of een afwijzing;
- Werkt de plannen verder uit in samenspraak met de omgeving en de gemeente;
- Vraagt een omgevingsvergunning aan inclusief een goede ruimtelijke onderbouwing en beantwoordt vragen van de gemeente naar aanleiding van de aanvraag;
- Neemt kennis van de formele behandeltermijn van 26 weken, waarbij een langere termijn mogelijk is als de gemeente dit nodig acht voor een goede afweging, dit is inclusief de inzagetermijn van zes weken. Bij de inwerkingtreding van de Omgevingswet wijzigt de formele behandeltermijn in de regel naar 8 weken.

Een goede ruimtelijke onderbouwing met de benodigde onderzoeken wordt in de regel uitgevoerd door stedenbouwkundige en gespecialiseerde bureaus. Voorwaarden voor alle aan te leveren informatie, onderbouwingen en te maken afspraken bespreekt u vooraf met de gemeente.

#### 4.4 Verschillende fases van een initiatief (na indienen principeraanvraag)





## 5 Bijlages

### 5.1 Toelichting participatietraject

Om tot dit Uitnodigingskader te komen is de Nieuwegeinse samenleving via een digitale enquête gevraagd wat ze van zonnevelden vinden. Naar aanleiding van de resultaten is met een aantal groepen via digitale bijeenkomsten verder gesproken over voorwaarden voor de realisatie van zonnevelden.

Hier kort de resultaten van deze eerste participatie over zonnevelden.

- Digitale enquête

Ruim 800 inwoners lieten in het tijdsbestek van een aantal weken hun mening horen over de randvoorwaarden die zij belangrijk vinden bij de selectie van locaties voor zonnevelden. Deze online peiling is uitgevoerd door het onafhankelijke onderzoeksbureau Citisens en was tevens de basis voor het dialoog tijdens de inwonersbijeenkomsten. De uitkomsten van het onderzoek zijn tijdens de inwonersavonden van 31 maart 2021 en 1 april 2021 verder toegelicht.

- 1 bijeenkomst met belangengroepen
- 1 bijeenkomst met grondeigenaren
- 2 inwonersbijeenkomsten

Er zijn twee identieke inwonersbijeenkomsten georganiseerd. Tijdens de bijeenkomsten is er tijdens het plenaire gedeelte ingegaan op de aanleiding van het onderzoek naar zoekgebieden voor zonnevelden in Nieuwegein. Vervolgens is Bureau Bosch & van Rijn ingegaan op de toegepaste methode; welke harde belemmeringen zijn in de ruimtelijk-technische analyse naar voren gekomen en waar heeft Nieuwegein verder rekening mee te houden?

- Harde belemmeringen zoals 50m afstand tot panden, 10m afstand tot hoogspanningsinfrastructuur, 10m tot busleidingen, 13m tot snelwegen, 10m tot overige wegen, 10m tot trambaan, vaarwegen en tuinbouw, Natuurnetwerk Netwerk Nederland, Natuurnetwerk Nieuwegein en Nieuwegeinse parken.
- Gebieden mogelijk onder voorwaarden, zoals natuurnetwerk Nieuwegein (Binnen de groenstructuur niet gekenmerkt zijn als 'Natuur' of 'Stapstenen') en de Nieuwe Hollandse Waterlinie.
- Rekening houdend met de harde belemmeringen, gebieden onder voorwaarden, en plekken met lopende bestemmingsplannen zijn er toch een aantal potentiële locaties overgebleven.

Het tweede deel van de inwonersbijeenkomsten richtte zich op de deelsessies, waar inwoners hun gedachten konden wisselen met elkaar, ambtenaren en experts. Opgehaalde informatie is later gebruikt in het opstellen van het uitnodigingskader voor zonnevelden in Nieuwegein.

- Meerdere nieuwsberichten op beschikbare gemeentelijke media.
- Verslagen en rapportage online beschikbaar gemaakt op gemeentelijke website.

(19/02/21)	(23/02/21)	(31/03/21- 01/04/21)	(begin maart 2022)
<b>Online enquête</b>	Bijeenkomst belangengroepen	Twee bijeenkomsten voor inwoners	Schriftelijke reactie op concept uitnodigingskader
<b>Communicatie lokale krant, website gemeente en sociale media</b>	Bijeenkomst grondeigenaren	Complete documentatie op website met rapporten en verslagen	Bestuurlijke besluitvorming

### 5.1.1 Inwonersinput

#### **Inwonersinput Natuur & Landschap**

- Prioritering van locaties is belangrijk – wat eerst?
- Welke oplossing past het best bij de betreffende locatie
- In kaart moeten brengen van natuurwaarden
- Overwegen beplanting ondergrond zonnepanelen
- Omheining van het zonneveld, goed ruimtelijk inpassen met groen.
- Langs infrastructuur is minder noodzaak voor groeninpassing
- Intensiteit zonnepanelen afhankelijk van gebied. In groen voorkeur voor ecologische toepassing.
- Initiatiefnemer gaat voor maximale opbrengst per m<sup>2</sup> aan zonnepanelen. -> Dit is des te belangrijker bij ecologische zonnevelden.
- Hoger geplaatste zonnepanelen heeft een voorkeur als dit beter is voor dier, natuur en grond.
- Ga niet als eerste kijken in de Nieuwe Hollandse Waterlinie.
- Onttrekken aan het oog door aanleg van struiken of bomen langs rand.
- Liever groter en gecentraliseerd zonneveld dan versnipperd en klein.
- Initiatiefnemer dient bij zonnevelden in de Nieuwe Hollandse Waterlinie inzichtelijk te maken hoe ze het landschappelijk positief inpassen. Denk bijvoorbeeld aan visuele trucs om een zonneveld te doen lijken op een waterpartij.
- Initiatiefnemer dient inzichtelijk te maken waarom ze NIET voor een ecologische uitvoering gaan.

#### **Inwonersinput Financiële participatie**

- Eerst energie aanbieden aan inwoners, daarna buitengebieden etc.
- Deel van de opbrengst moet terugvloeien naar Nieuwegeinse maatschappij.
- Inwoners van Nieuwegein moeten kunnen meeprofiteren van en mee-investeren in een te realiseren zonneveld.
- Winst evt. gebruiken voor aanleg van groen
- Uitwerking van initiatiefnemer van verschillende vormen van financiële participatie en welke het beste zou passen.
  - Omgevings/gebiedsfonds
  - Samen met een lokale energiecoöperatie (dit heeft de voorkeur van inwoners)
  - Een combinatie van financieel rendement deelnemers en een gebiedsfonds waar een klein percentage naar toe gaat.

- Participatie eerst voor direct omwonenden, daarna in een cirkel naar buiten toe.
- Opgewekte duurzame stroom moet ten goede komen aan de Nieuwegeinse inwoners.
- Inwoners eerste kooprecht van opgewekte energie
- Initiatiefnemer dient aan te tonen dat de winsten niet alleen bij aandeelhouders terechtkomen maar ook lokaal.
- Voorstanders van lokale energicoöperatie.

### **Inwonersinput procesparticipatie**

- Burgerparticipatie om randvoorwaarden scherp te stellen en te borgen dat het initiatief daadwerkelijk ten goede komt aan de omgeving en inwoners van Nieuwegein.
- Zoek naast de inzet van de gemeentewebsite en Molenkruier naar actieve manieren om inwoners te bereiken.
- Eventueel een buurtpanel en informeer wat er met de input is gedaan
- Initiatiefnemer dient tijdig aan te geven wanneer er voor inwoners belangrijke zaken op de planning staan
- De initiatiefnemer moet inwoners betrekken bij de besluitvorming. Neem bestaande groepen hierin mee en laat ze meedenken.
- Inwoners willen actiever en persoonlijker geïnformeerd worden des te dichter het zich bevindt in hun directe woonomgeving.
- Als men kan participeren/financieel investeren, is het van belang dat hier vroeg in het proces informatie over wordt gedeeld.
- Geef mensen de gelegenheid om mee te denken. Initiatiefnemer moet hier de mogelijkheid toe geven.